

# 2009年河北行测真题

真题更新时间：2023年02月23日23:31:44

扫描下方二维码下载小麦公考APP 刷海量题库掌握最新热点



QQ扫码直接下载

微信扫码到应用市场下载

支持所有机型哦

## 第一部分 常识判断

根据题目要求，在四个选项中选出一个最恰当的答案。

- 为了进一步深化学习实践科学发展观活动，2009年2月13日河北省委、省政府决定在全省各级干部中开展“干部作风建设年”活动。省委书记张云川强调：加强干部队伍作风建设，其目的是：
  - 推动科学发展、促进社会和谐、实现富民强省
  - 在“两个转变”、“一个完善”上真正见到实效
  - 抓好“五项活动”，建立完善“五项制度”
  - 使全省干部队伍作风明显改进
- 2009年中共中央办公厅、国务院办公厅印发的《关于实行党政领导干部问责的暂行规定》中所规定的对党政领导干部问责的方式不包括：
  - 公开道歉
  - 引咎辞职
  - 责令辞职
  - 免职
- 世界上最早种植棉花的国家是：
  - 中国
  - 美国
  - 印度
  - 埃及
- 村民自治是中国共产党领导亿万农民发展中国特色社会主义民主政治的伟大创举。扩大农村基层民主，实行村民自治，大大激发了广大农民当家作主的积极性、创造性和责任感，掀开了中国农村民主政治建设的新篇章。
 

下列关于村民自治的表述错误的一项是：

  - 乡政府与村民委员会不是领导与被领导的关系
  - 村民委员会成员由村民选举产生，每届任期三年，可连选连任
  - 村民委员会成员不脱离生产，根据情况，乡政府给予适当财政补贴
  - 村民会议是村的“权力机关”，村委会要执行或办理村民会议通过的决定，向村民会议负责并报告工作
- 专利权的客体是指能够取得专利法保护的发明创造，我国专利法规定专利权的客体包括：
  - 发明专利权、实用新型专利权和科学发现专利权
  - 发明专利权、科学发现专利权和疾病治疗专利权
  - 外观设计专利权、实用新型专利权和疾病治疗专利权
  - 发明专利权、外观设计专利权和实用新型专利权
- 复杂劳动被当作简单劳动的倍加，是因为：
  - 从事简单劳动不需要专门的学习和训练
  - 从事复杂劳动需要专门的学习和训练
  - 决定商品价值量的社会必要劳动时间以简单劳动为尺度
  - 脑力劳动比体力劳动更加繁琐
- 古代“六艺”——“礼、乐、射、御、书、数”中的“御”是指：
  - 骑马
  - 杂技
  - 驾车
  - 防御
- 国际金融危机对实体经济的影响日趋加深，经济增长方式转型需要全面提速。实体经济领域暴露的突出问题集中反映了经济增长方式转型的严重滞后，以投资驱动为主的增长方式已经到了难以为继、非改不可的地步，我国通过出口化解国内生产相对过剩危机的空间明显缩小。
 

我国现阶段改革发展的基本目标和主要任务是：

  - 扩大国内需求，特别是消费需求，保持经济平稳较快增长

- B. 扩大投资需求，特别是住房投资，保持经济更好更快增长  
 C. 扩大国外需求，特别是技术需求，保持经济平稳较快增长  
 D. 扩大消费需求，特别是服务需求，保持经济更好更快增长
9. 我国社会主义道德建设的核心是为人民服务，我国《公民道德建设实施纲要》中的20字基本道德规范，除了“爱国守法、明礼诚信、团结友善、勤俭自强”还有：
- A. 助人为乐                      B. 爱岗敬业                      C. 敬业奉献                      D. 尊老爱幼
10. 地方各级人民代表大会经过\_\_\_\_\_以上代表提议，可以临时召集本级人大会议。
- A. 1/2                                  B. 1/3                                  C. 1/4                                  D. 1/5
11. 因紧急避险造成损失的，如果险情是由于人的原因引起的，则：
- A. 由引起险情发生的人承担民事责任  
 B. 由紧急避险人承担民事责任  
 C. 由紧急避险人和引起险情发生的人共同承担民事责任  
 D. 由受有损失的人自己承担民事责任
12. 以下各项列举了我国常见气象灾害与其发生地区的对应关系，其中正确的一项是：
- A. 洪涝—西北地区                      B. 洪涝—东北地区  
 C. 春旱—华南地区                      D. 伏旱—华北地区
13. 空气中粒径小于10微米的颗粒物能通过呼吸进入人体肺部，特别是小于2.5微米的细粒子还会被吸收到人体血液和淋巴液中。我国空气质量报告中的“可吸入颗粒物”是指：
- A. 粒径小于25微米的颗粒物                      B. 粒径小于10微米的颗粒物  
 C. 粒径小于5微米的颗粒物                      D. 粒径小于2.5微米的颗粒物
14. 通货膨胀一般指因货币供给大于货币实际需求而引起的一段时间内物价持续而普遍上涨的现象。通货膨胀的实质是：
- A. 社会总需求大于社会总供给                      B. 物价很快地上涨，使货币失去价值  
 C. 货币供给量大于需求量                      D. 社会总需求小于社会总供给
15. “稳步推进扩权强县改革试点，鼓励有条件的省份率先减少行政层次，依法探索省直接管理县（市）的体制”是在下列哪个文件中提出的：
- A. 《中共中央国务院关于地方政府机构改革的意见》（中发〔1999〕2号）  
 B. 《关于深化行政管理体制改革的意见》（中发〔2008〕5号）  
 C. 《国务院关于编制2009年中央预算和地方预算的通知》（国发〔2008〕35号）  
 D. 《中共中央国务院关于2009年促进农业稳定发展农民持续增收的若干意见》（中发〔2009〕1号）
16. 根据我国《劳动合同法》的规定，下列关于劳动合同的表述错误的一项是：
- A. 用人单位自用工之日起满一年不与劳动者订立书面劳动合同的，视为用人单位与劳动者已订立无固定期限劳动合同  
 B. 劳动合同期限三个月以上不满一年的，试用期不得超过一个月  
 C. 三年以上固定期限和无固定期限的劳动合同，试用期不得超过六个月  
 D. 用人单位发生合并或者分立等情况，劳动合同由原用人单位解除
17. 当你乘坐火车时，车站工作人员都要在乘客持有的车票上剪一小口，剪口的意思是：
- A. 强制保险                      B. 统计乘车人数                      C. 防止重复使用                      D. 防止乘客逃票
18. 1980年9月，中共中央发布《关于进一步加强和完善农业生产责任制的几个问题》，我国农村绝大部分地区都建立和稳定了家庭联产承包责任制。1998年4月，新修订的《土地管理法》首次以法律的形式明确农村土

- 地承包30年不变。2008年10月十七届三中全会通过的《中共中央关于推进农村改革发展若干重大问题的决定》对土地承包关系是如何规定的：
- A. 现有土地承包关系要保持稳定并长久不变  
B. 将农村土地的承包期从现在的30年延长到70年  
C. 允许农民以转包、出租、股份合作等形式流转土地  
D. 培育农民新型合作组织，发展农业龙头企业
19. 甲因犯盗窃罪被公安机关逮捕，在审查期间，甲又主动交代出曾实施抢劫犯罪。甲交代出抢劫案件的行为属于：
- A. 自首                      B. 坦白                      C. 立功                      D. 悔改表现
20. 一般情况下，男人比女人长得要高一些，这是因为：
- A. 雄性激素对骨骼生长有促进作用  
B. 雄性激素对抑制骨骼生长的作用较小  
C. 男性能较好地利用食物中的蛋白质来使骨骼生长  
D. 男孩从小就比女孩运动量大，因而长大后长得高
21. 2008年10月23日，新华社授权发布《全国土地利用总体规划纲要（2006—2020年）》，对全国耕地保有量提出了约束性目标。温家宝总理在2009年政府工作报告中强调，一定要守住全国耕地这条红线。这条红线是指：
- A. 不少于17亿亩              B. 不少于18亿亩              C. 不少于19亿亩              D. 不少于20亿亩
22. 国家工作人员在国内公务活动或者对外交往中接受礼物，依照国家规定应当交公而不交公且数额较大的，应以何定罪处罚：
- A. 受贿罪                      B. 贪污罪                      C. 职务侵占罪                  D. 徇私枉法罪
23. 某工商行政管理局执法人员在查处一商贩强买强卖违法行为时，被该商贩持刀扎伤。执法人员为查明违法行凶事实，将该商贩带回工商局关押数日。
- 下列对执法人员做法的评述哪项是正确的：
- A. 工商局应向法院提起行政诉讼  
B. 部委规章明文授权，工商局有权拘押该商贩  
C. 工商行政管理机关是国家的执法机关，有权对违法行凶人员采取拘押措施，构成犯罪的才移交法院  
D. 工商局应及时将该商贩交公安机关处理
24. “勿以恶小而为之，勿以善小而不为”这句名言出自：
- A. 《三国志》                  B. 《论语》                  C. 《中庸》                  D. 《道德经》
25. 被称为“国际会议之都”的城市是：
- A. 纽约                      B. 日内瓦                      C. 伦敦                      D. 北京

## 第二部分 言语理解与表达

本部分包括表达与理解两方面的内容。请根据题目要求，在四个选项中选出一个最恰当的答案。

26. 在自然科学领域，那种从低级到高级、从落后到先进的发展序列是清晰可见的，其进步发展史是一个旧理论不断被新理论扬弃取代、科学体系与科学思想不断新陈代谢的过程，那种随着时间的推移而呈现出的向
- 本试卷由小麦公考提供 第4页/共24页

着更高更新的目标发展的趋势十分明显；而人文科学领域虽然也有知识体系与话语的新陈代谢与不断更新，但是在人文科学领域还有另外一种更突出的现象，那就是一些基本主题与命题的重复性与永恒性，这使得人文科学的发展常常呈现为对于既有的知识与问题不断赋予新的时代内容和气息的人类精神观念的演进过程。

下列对于这段话的理解，错误的一项是：

- A. 自然科学的发展呈现为一个不断超越、不断进步的过程
- B. 基本主题与命题的重复性与永恒性是人文科学发展中的一个突出现象
- C. 随着时间的推移，科学总是向着更高更新的目标发展
- D. 人文科学的历史进程呈现为清晰的从低级到高级、从落后到先进的发展序列

27. 音乐电视这种\_\_\_\_\_的艺术形式，已在中国民族化的过程中，\_\_\_\_\_出了一条成功的路子。

依次填入画横线部分最恰当的一组是：

- A. 舶来 探索
- B. 传统 摸索
- C. 引进 创造
- D. 外来 发展

28. 自20世纪以来，随着世界范围内经济研究的不断深入和经济活动的不断拓展，人们在使用资本这一概念时对它产生了不同理解：一种是继续把“资本”作为政治经济学中的一个阶级属性概念，用来研究资本主义的运动；一种是把资本作为商品经济学中的一个自然属性概念，即单纯的经济概念，用来研究“货币生出更多的货币”这一客观经济规律。后者又被称为现代资本概念。

从这段话中可以看出，20世纪的“资本”这一概念是指：

- A. 不断拓展的政治经济学概念
- B. 阶级属性概念让位于单纯的经济概念
- C. 世界范围内的现代资本概念
- D. 阶级属性概念与自然属性概念

29. 依次填入下列划横线部分最恰当的一组是：

①\_\_\_\_\_目前对于地球磁场的变化和倒转提出了不少理论或模型，\_\_\_\_\_基本上都处在假设和推测的阶段，并没有一个十分成熟的理论。

②在评价标准上，\_\_\_\_\_看数字，\_\_\_\_\_不能只看数字，要防止“干部出数字”、“数字出干部”的现象。

③汪曾祺先生终生主要从事创作，即使偶尔也写些评论，甚至这些评论可以归入学术论文一类，\_\_\_\_\_总的说来，他天生就是一个作家，\_\_\_\_\_很难算是一个纯粹的学者。

- A. 即使/也 虽然/但是 但/而
- B. 即使/也 既/又 不过/也
- C. 尽管/但 虽然/但是 不过/也
- D. 尽管/但 既/又 但/而

30. 莱布尼茨认为，认识可分为模糊的和明晰的，明晰的认识又可以进一步分为明确的和混乱的。模糊的认识不可能成为知识，因此用不着去研究它。明确的明晰认识即理性认识，是逻辑学研究的对象。而那种既混乱又明晰的认识值不值得研究呢？从明晰的角度来说，是值得研究的；从混乱的角度来看，研究起来会有很大困难。

下列对莱布尼茨的观点理解正确的一项是：

- A. 模糊的认识虽然是一种知识，但研究起来会有很大困难
- B. 明晰的认识可分为明确的认识和模糊的认识
- C. 那种混乱又明晰的认识是没有研究价值的
- D. 逻辑学的研究对象是理性认识即明确的明晰认识



31. 依次填入下列划横线部分最恰当的一组是：

- ①邹强虽然十分小心，但还是被狡猾的犯罪分子\_\_\_\_\_了辛辛苦苦挣来的血汗钱。  
 ②现代化的北京城需要现代舞艺术，现代舞艺术更需要扎根于现代化的北京城，这已是无可\_\_\_\_\_的事实。  
 ③本人昨天下午在操场遗失黑色书包一个，有捡到并归还者，本人定当重谢，决不\_\_\_\_\_。

- A. 骗去 置疑 食言  
 B. 骗取 置疑 失言  
 C. 骗去 质疑 食言  
 D. 骗取 质疑 失言

32. 不少新建、扩建企业没有在投资中按比例安排相应的自由流动资金。有的企业甚至靠挪用流动资金来盲目争上新的项目；历年清产核资中发生的损失也有一部分用企业流动资金减除；一些企业甚至挪用流动资金炒房地产、股票等；此外，物价上涨也吃掉了一部分资金。

这段话主要支持了这样一种观点：

- A. 盲目争上项目造成了企业流动资金的不足  
 B. 在不少企业中存在着自由流动资金紧张的现象  
 C. 多数企业只能依靠银行来解决流动资金问题  
 D. 企业自有流动资金数量逐年下降是正常趋势

33. 人为了追求自己的功利目的和物质\_\_\_\_\_，利用高科技无限度地向自然\_\_\_\_\_，不顾一切，不计后果。这种做法，\_\_\_\_\_和当今世界流行的价值观念有关，\_\_\_\_\_可能和西方文化的传统精神有关。

依次填入划横线部分最恰当的一组是：

- A. 利益 开发 既 又  
 B. 享受 追求 不但 而且  
 C. 享受 索取 一方面 另一方面  
 D. 利益 进军 或者 或者

34. 一个人的日常生活，衣、食、住、行，包括一些生活细节，都能反映他的精神境界，反映他的生存心态、生活风格和文化品位。巴尔扎克在《风雅生活论》中曾引用两句谚语来说明这个道理，一句是：“一个人的灵魂，看他持手杖的姿势，便可以知晓。”另一句是：“请你讲话，走路，吃饭，穿衣，然后我就可以告诉你，你是什么人。”

这段话的主旨是：

- A. 巴尔扎克发现人的精神境界可以通过生活细节表现出来  
 B. 一个人的精神境界必然会从他日常生活的一举一动中表现出来  
 C. 一个人的精神境界如何主要看他对待生活的态度是怎样的  
 D. 一个有较高生活质量的人才会具有较高的人生境界

35. 古代动物中有一类动物叫蜥蜴，它\_\_\_\_\_具有两栖动物的特征，\_\_\_\_\_具有爬行动物的特征。\_\_\_\_\_古生物学工作者不容易弄清楚它到底是两栖动物还是爬行动物，\_\_\_\_\_过去把它放在爬行动物中，\_\_\_\_\_现在又把它放到两栖动物中去。

依次填入划横线部分最恰当的一组是：

- A. 既 又 因此 以至 而  
 B. 不但 而且 不过 尽管 但是  
 C. 既 又 因此 以致 而  
 D. 不但 而且 因此 尽管 但是

36. 由于目前缺乏相关法律支撑，城管在行使集中行政处罚权的过程中面临许多问题和困惑，目前涉及城市管理的法律法规多达50多部，但没有一部专门针对城市管理的独立法律法规，相互之间缺乏系统性和连贯性，到底该怎么管，没有一个标准，这给城管的实际工作带来诸多不便。
- 根据文意，下列说法正确的一项是：
- A. 城管在行使集中行政处罚权的过程中经常有法不依  
B. 缺少专门针对城市管理的独立法律法规导致城管在执法过程中面临许多问题和困惑  
C. 没有足够的涉及城市管理的法律法规使得城管执法缺少法律依据  
D. 造成城管执法中产生诸多问题的关键不在于法律法规，而在于如何执法
37. 依次填入下列划横线部分最恰当的一组是：
- ①英国是一个议会制的君主立宪国家，它的君主是世袭的，但议会并没给他过多的\_\_\_\_\_，国家的一切决定都要经过漫长的协商。
- ②据了解，北京市目前拥有家庭装修监理上岗证的监理员只有100多人，即使这个数字再\_\_\_\_\_，也无法满足众多家庭用户的需求。
- ③我去过江浙一带，几乎每到一个县，都发现那里的博物馆会有一张登有几个\_\_\_\_\_几十个中过状元的人的名单表，这真令我瞠目结舌。
- A. 权力 翻一翻 以及  
B. 权力 翻一番 甚至  
C. 权利 翻一番 以及  
D. 权利 翻一翻 甚至
38. “启蒙”是“启蒙时代”和“启蒙运动”时代思想意蕴的代名词，在其本质意义上，启蒙首先是指资产阶级人文主义与封建主义思想体系的冲突；其次，它“主要不是一种政治运动”或者说是一种超越政治运动的思想文化运动。康德提出：“启蒙运动就是人类脱离自己所加之于自己的不成熟状态。”严格地说，它是思想文化领域的内容，其目标是全新人格的觉醒。
- 这段话意在说明：
- A. “启蒙”主要是思想文化领域的运动  
B. “启蒙运动”包含了重要的政治内容  
C. “启蒙”意味着新旧两种思想的斗争  
D. “启蒙”意味着一种新的思想体系的建立
39. 下列各句中，没有歧义的一句是：
- A. 今天在互联网上，全球华人签名反对日本谋求联合国常任理事国席位，此举也遭到了国际社会的强烈反对  
B. 柏林反对申办奥运的暴力活动升级  
C. 孩子们非常喜欢张爷爷，一来到这儿就有说有笑，十分高兴  
D. 出席表彰大会的各条战线的劳动模范和先进工作者，人人情绪高涨、精神振奋
40. 无论是发达国家还是发展中国家，其幼稚工业或成熟工业一旦被政府所“保护”，就会形成新的既得利益团体，从而对政府产生新的压力，迫使其进一步实施“保护”，使暂时的保护演变为永久的保护。
- 对上面这段话的理解不正确的一项是：
- A. 受政府“保护”的既可能是幼稚工业，也可能是成熟工业  
B. 受政府“保护”的结果是形成了新的既得利益集团  
C. 政府的“保护”会由暂时演变为永久  
D. 政府的“保护”能对工业发展产生促进作用

41. 下列各句中，有语病的一句是：

- A. 无论美国或其他什么国家，都不能把自己的价值观念强加于他国人民
- B. 本书作者希望这本书能引导读者在学习英语句型方面起举一反三的作用
- C. 我本想这次能在北京与你见面，到京后才知你正忙于创办合资企业，已经到深圳了
- D. 经过经理耐心解释，顾客才怒气渐消，带着所购物品离开商场

42. 近年来的“文化相对主义”承认每一种文化都会产生自己的价值体系，人民的信仰和行为准则来自特定的社会环境，任何一种行为，如信仰、风俗等等都只能用它本身所从属的价值体系来评价，不可能有一种一切社会都承认的绝对的价值标准，更不能以自己群体的价值标准来评价别的民族的文化。但是，文化相对主义貌似公允，却有其自身的矛盾和弱点。因为反对文化间的交往而极力维护本身民族文化的纯洁性，由此仍可能重新回归文化孤立主义。

下列关于这段话的理解，正确的一项是：

- A. 文化相对主义本质上是一种文化孤立主义
- B. 文化相对主义表达了一种正确的文化价值观
- C. 文化相对主义者相信存在着一种普遍的文化价值
- D. 文化相对主义者反对以自己群体的价值标准来评价别的民族的文化

43. 下列各句中所用的修辞方法与句后括号内所标注的不符的一项是：

- A. 人家是火车头，咱得向人家学习。（暗喻）
- B. “现钱，打酒来！”阿Q从腰间伸出手来，满把是银的和铜的。（借代）
- C. 松涛呜咽，白雪泪坠，乌云罩日，青天披纱。（拟人）
- D. 说的是马克思主义，行的是自由主义；对人是马克思主义，对己是自由主义。（排比）

44. 不发达国家粮食仍要靠进口，在自然灾害面前无能为力。农牧业、矿业是其主要的经济部门，劳动人口主要在这类部门工作。文化教育水平和人民的生活水平都很低。

这段话主要支持了这样一种观点，即不发达国家：

- A. 在自然灾害面前无能为力
- B. 只有农牧业和矿业两个经济部门
- C. 仍处于极端落后的农业国或畜牧业阶段
- D. 人们生活水平很低，文盲很多

45. \_\_\_\_\_不分青红皂白，\_\_\_\_\_是和亲\_\_\_\_\_一律加以反对，\_\_\_\_\_在封建时代还有什么更好的方法可以取得民族之间的和解呢？

依次填入划横线部分最恰当的一组是：

- A. 因为 所以 就 可是
- B. 由于 因此 那 然而
- C. 倘若 倘若 就 那么
- D. 如果 只要 就 那么

46. 我省在多民族长期融合中，各民族的历史文化和风俗民情相互交流，形成了丰富独特的文化积累。在这些丰富而独特的文化资源中，我们还拥有众多知名品牌，如民间文化品牌有吴桥杂技、唐山皮影、井陉拉花、常山战鼓、俏夕阳等；戏剧品牌有《长剑歌》、《宝莲灯》、《窦娥冤》、《大登殿》、《钟馗》、《紫塞风华》等；文化活动品牌有被称为世界三大赛场之一的中国吴桥国际杂技艺术节、我省首创的“彩色周末”、“小康文化工程”等。

这段话主要是为了说明：



- A. 我省拥有众多的知名文化品牌  
B. 我省拥有丰富而独特的文化艺术资源  
C. 我省具有悠久而深厚的文化艺术传统  
D. 我省的文化艺术在全国广有影响
47. 下列各句中，没有语病的一句是：  
A. 在高等教育规模迅速扩大的新形势下，对高校的管理工作提出了更高的要求  
B. 这些经验值得广大管理干部，特别是各企业主要领导的重视  
C. 在客观事实面前，谁也无法否认他的确完成了常人难以完成的工作  
D. 小赵看到了领导的批示，才使他心里的一块石头落了地
48. 就好比古代中国的读书人绕不开《易经》一样，现代中国的读书人是避不开《红楼梦》的。所以，自王国维发表《〈红楼梦〉评论》以来，中国现代各路“文化豪杰”在学有所成后都会在“红学”里一试身手，似乎不露一手就不足以显示自己的学问如何了得。也正是在这种意义上，《红楼梦》产生了一种“正典效应”。
- 作者接下来最有可能重点介绍的是：  
A. 王国维的《〈红楼梦〉评论》  
B. 《红楼梦》的“正典效应”  
C. 各路“文化豪杰”的“红学成就”  
D. 现代中国的读书人避不开《红楼梦》的原因
49. 依次填入划横线部分最恰当的一组是：  
①深圳女孩黄慧\_\_\_\_\_的脊髓植入广西男中学生程金波体内，这是内地首例非亲缘异性间骨髓移植的手术。  
②社会实践的继续，使人们在实践中引起感觉和印象的东西\_\_\_\_\_出现，于是人们头脑里便发生了一个认识的突变，产生了概念。  
③肖老比我年长30岁，他无愧为我们的师长。每次相见，我都以晚辈、学生的身份向他请教，带着几分\_\_\_\_\_。
- A. 捐赠 重复 拘谨  
B. 捐献 反复 拘谨  
C. 捐赠 反复 拘束  
D. 捐献 重复 拘束
50. 经济优势往往造就文化强势，文化强势则借助经济优势向经济相对落后的地区辐射，这是文化传播的一个规律。在这一过程中，会存在泥沙俱下的问题，弱势文化可能受到强势文化中某些不好的东西的影响。根据这段话，可以知道：  
A. 经济状况影响文化传播的方向  
B. 经济上有优势，文化上一定也是先进的  
C. 弱势文化有很强的抵御外来文化入侵的能力  
D. 经济基础决定上层建筑
51. 这一套百科全书，内容涉及各个领域、各门学科，真是\_\_\_\_\_，丰富多彩。  
填入划横线部分最恰当的一项是：  
A. 洋洋大观  
B. 蔚为大观  
C. 汗牛充栋  
D. 包罗万象
52. 现在很多地方往往把衡量医院管理者的标准简化为“收入就是硬道理”，使得院长整天要想点子创收，考虑员工“吃饭”的问题，往往忽视了提高医疗质量、培养专业人才等长远大计。  
这段话说明了这样一个观点：  
A. 对医院管理者的衡量标准不应简单化

- B. 提高医疗质量、培养专业人才是长远大计  
C. 强调“收入就是硬道理”是各个医院的现状  
D. 医院院长不应想点子创收，考虑员工“吃饭”的问题
53. 爱因斯坦曾经明确表示，他思考问题时不是用语言进行思考，而是用活动的跳跃的形象进行思考，当这种思考完成以后，他要花很大力气把它们转换成语言。由此可见，思维是一个极为复杂的过程，形象思维与抽象思维本来就是同一思维中的水乳交融的有机组成部分。  
这段话主要支持了这样一种观点：  
A. 爱因斯坦其实并不懂得用语言进行思考  
B. 形象思维是比抽象思维更优越的一种思维方式  
C. 形象思维与抽象思维是密不可分的  
D. 提升思维水平的关键在于发展抽象思维能力
54. 下列各句有歧义的一句是：  
A. 要控制全球变暖，必须改变能源结构，大力植树造林  
B. 小路边长着青草，小溪流唱着歌谣  
C. 人类对外物的认识比对对自己的认识要早得多，也深得多  
D. 两个单位的代表都来到了现场
55. 随着经济的不断发展和城市化的扩大，列岛之国有限的土地资源已经越来越不能满足日本人传统的独门独院住宅的奢望。特别是在东京这样的现代化大城市里，越来越多的高层居民楼拔地而起，占住宅总数的比例越来越大。  
这段话说明了这样一个观点：  
A. 日本人如今已不再奢望居住在独门独院  
B. 东京的居民住宅中，高层居民楼已经取代了传统的独门独院  
C. 经济发展和城市化扩大，使日本的土地资源越来越紧张  
D. 日本是列岛之国，土地资源十分有限，必须发展高层建筑
56. 达·芬奇在科学的诸多领域都有不少\_\_\_\_\_和研究成果，因此获得诺贝尔物理奖是\_\_\_\_\_的，而且有资格获得不止一次的\_\_\_\_\_。与此同时，他给人类创造的艺术财富是如此巨大，足以戴上“诺贝尔艺术奖”的\_\_\_\_\_。  
依次填入划横线部分最恰当的一组是：  
A. 发明 绰绰有余 提名 桂冠  
B. 发明 理所当然 提名 王冠  
C. 发现 水到渠成 奖励 桂冠  
D. 发现 实至名归 奖励 王冠
57. 桂林的山主要由石灰岩构成，在地质学上属喀斯特地形，这在中国南方是很多的，如果仅就其地质学意义来讲，桂林的山水比之别的地方的山水未必有什么优势，但如若从审美意义上讲，它们的审美潜能是大不一样的。桂林的山远优于其他的同样由石灰岩构成的山，桂林的水远胜于其他地方的水。有诗咏桂林的山水，云：“江作青罗带，山如碧玉簪。”这如青罗带的漓江与像碧玉簪的青山才是桂林山水优于别处山水的地方。正因如此，人们才说“桂林山水甲天下”。  
下列对这段话的理解，正确的一项是：  
A. 别的地方的山水也很美，只是没有桂林的山水那么有名  
B. 人们之所以说“桂林山水甲天下”是因为有诗人写诗赞美了它们美丽的景色

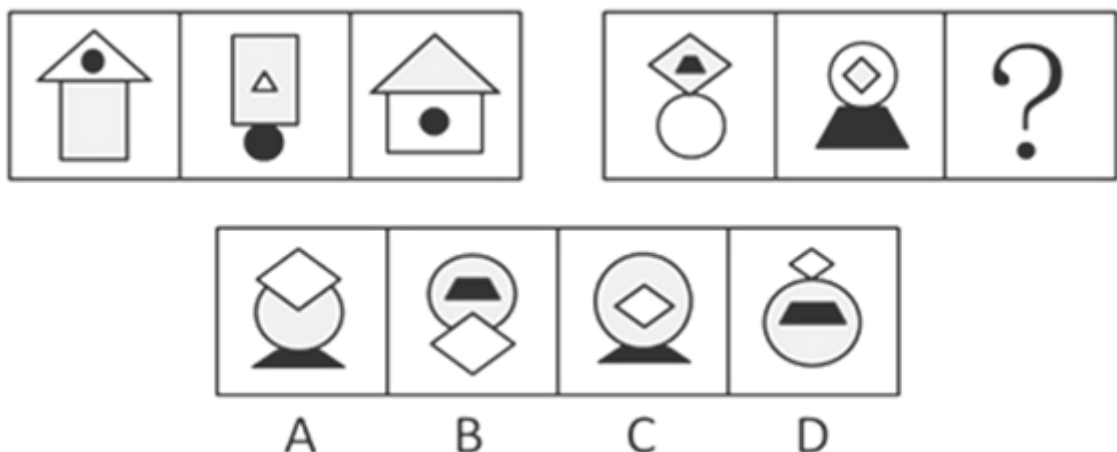
- C. 桂林的山水有着别的地方的山水所不具有的审美潜能  
D. 桂林山水之美源于它独特的地质结构和人文蕴涵
58. 下列各句所用的修辞方法与句后括号内所标注的不符的是：  
A. 东风来了，春天的脚步近了。（拟人）  
B. 春天像刚落地的娃娃，从头到脚都是新的，他生长着。（比喻）  
C. 它们盛赞它是“引出知识迷宫的线索”、“打开一切科学宝库的钥匙”，给它以极高的地位。（引用）  
D. 为什么某些生物的分布广泛而繁多，而它的邻种却分布得狭小而稀少呢？（反问）
59. 我们无论做任何事情，或做出任何的决定，都必须考虑到在不同方面求取平衡。当然，不同的人的平衡技巧和“功力”各不相同，但关键在于做任何事情时，千万别让自己陷入对于潮流的盲目追逐之中，以至于迷失自己，错过人生美好的事物。  
对这段话，理解不准确的一项是：  
A. 做任何事情都要注意在不同方面的平衡  
B. 人们的平衡技巧存在着个性差异  
C. 追逐潮流是每个人应有的权利  
D. 无论做任何事情都不要盲目追逐潮流
60. 颐和园附近要建的电塔工程在一片反对的\_\_\_\_\_中进入环保听证程序。事件到此并没有画上句号，它不仅\_\_\_\_\_着市民维护家园的决心和城市决策者的智慧，还关系到类似颐和园的众多风景名胜资源和文物的\_\_\_\_\_。  
依次填入划横线部分的最恰当的一组词语是：  
A. 状态 反映 命运  
B. 声浪 考验 命运  
C. 尴尬 考验 前途  
D. 过程 反映 前途
61. 中国近代人物都比较复杂，它的意识形态方面的代表更是如此。社会解体的迅速，政治斗争的剧烈，新旧观念的交错，使人们思想经常处在动荡、变化和不平衡的状态中。先进者已接受或迈向社会主义思想，落后者仍抱住“子曰诗云”、“正心诚意”不放。同一人物，思想或行为的这一部分已经很开通很进步了，另一方面或另一部分却很保守很落后。政治思想是先进的，世界观可能仍是唯心主义；文艺学术观点可能是资产阶级的，而政治主张却依旧是封建主义。如此等等，不一而足，构成了中国近代思想一幅极为错杂矛盾的图景。  
这段话支持了这样一个观点：  
A. 中国近代思想总体上还没有现代思想元素  
B. 中国近代人物或者是保守落后的，或者是开放进步的  
C. 中国近代思想的发展是错综复杂、充满矛盾的  
D. 中国近代思想的复杂性源于西方列强的侵略与经济落后的
62. 依次填入划横线部分最恰当的一组是：  
①日本政界的一些人\_\_\_\_\_篡改日本侵华的历史，引起中日两国人民的强烈反对。  
②端午节，民间有在身上挂香荷包的\_\_\_\_\_，据说这样可以祛除疾病。  
③见到这一情景，她那满腔\_\_\_\_\_，似乎一下子都融解了。  
A. 竟然 风俗 怒火  
B. 妄图 习俗 怨恨

- C. 试图 习惯 愤怒  
D. 妄图 风气 怨恨
63. 汉字作为典型的表意文字，虽然其象形部分目前已不占重要地位，占主导地位的造字方式是形声字，但汉字形声字的形符仍然具有表意功能。形符的作用除了和声符结合成字外，就是显示字义的性质和类属，或表示与字有关联的事物与现象。  
下列对这段话的理解，正确的一项是：  
A. 汉字之所以是典型的表意文字，就在于其象形部分占有重要地位  
B. 汉字形声字的形符的表意功能已经消失  
C. 形声字的形符可以显示字义的性质和类属  
D. 形声字的声符的主要作用是与形符结合成文字，表示与字有关联的事物或现象
64. 下列各句中，没有语病的一句是：  
A. 在他的那个寂静的世界里，他像一头牛、一块石头、一弯清澈明净的溪水坦荡地流着……  
B. 作者着力刻画了两位主要人物，这两位主要人物的一言一行、一举一动都体现了作者对这两类不同女性的深刻理解和深切同情  
C. 焦裕禄这个名字对青年人可能还有些陌生，可对四十岁以上的人却是很熟悉的  
D. 江西的瓷器是全国产量最高、质量最好的省份之一
65. 下列各句中，表述不当的一句是：  
A. 展望21世纪，中国文化和东方文化的伟大复兴，必将改变西方文化片面主宰世界的格局  
B. 远处那座大山十分荒凉，有时晚上还能听到饿狼的哀嚎  
C. 几乎所有的严肃文艺期刊都面临难以为继的尴尬局面  
D. 一般说来，智力超常的人和智力落后的人在人群中都占少数

### 第三部分 判断推理

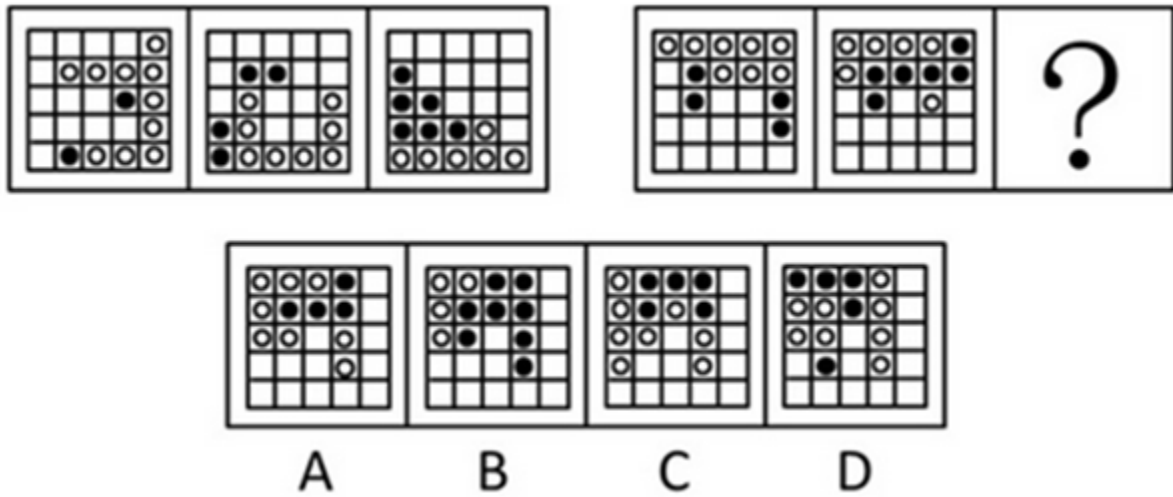
本部分包括图形推理、定义判断、类比推理与逻辑判断四种类型的试题，请按每道题的答题要求作答。

66. 请从所给的四个选项中，选择最合适的一个填入问号处，使之呈现一定的规律性：【2009河北066】



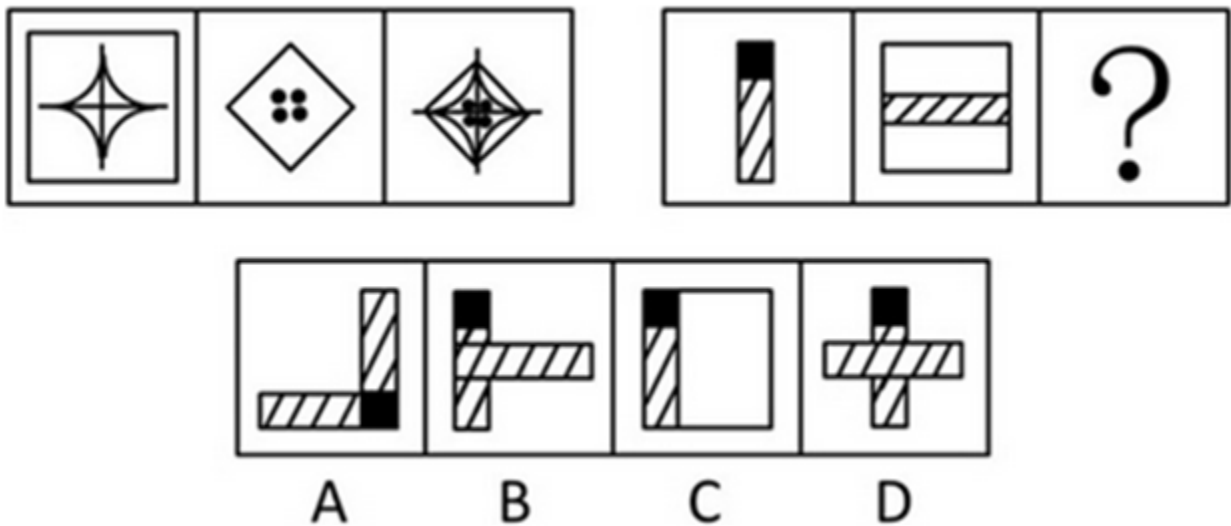
- A. 如图所示      B. 如图所示      C. 如图所示      D. 如图所示

67. 请从所给的四个选项中，选择最合适的一个填入问号处，使之呈现一定的规律性：【2009河北067】



A. 如图所示      B. 如图所示      C. 如图所示      D. 如图所示

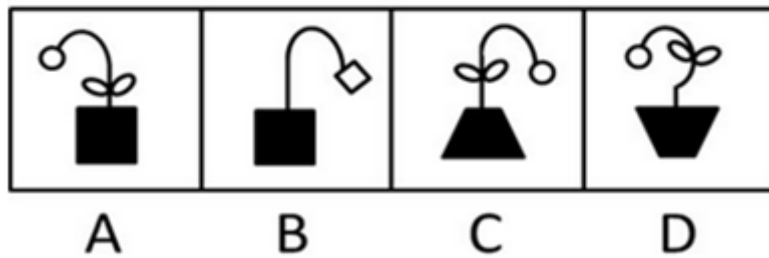
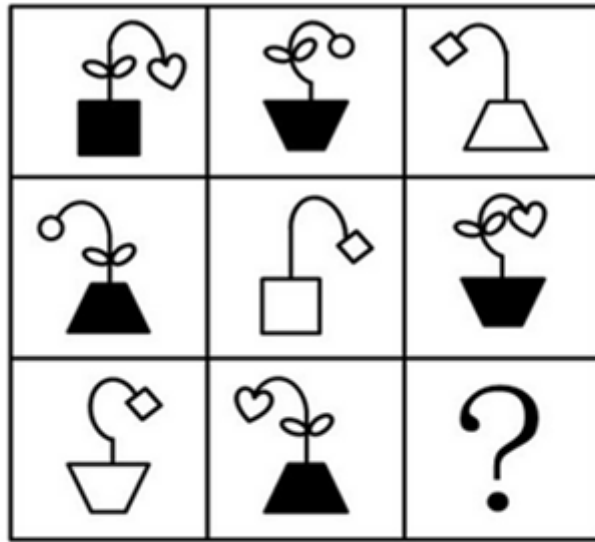
68. 请从所给的四个选项中，选择最合适的一个填入问号处，使之呈现一定的规律性：【2009河北068】



A. 如图所示      B. 如图所示      C. 如图所示      D. 如图所示

69. 请从所给的四个选项中，选择最合适的一个填入问号处，使之呈现一定的规律性：【2009河北069】





- A. 如图所示      B. 如图所示      C. 如图所示      D. 如图所示
70. 请从所给的四个选项中，选择最合适的一个填入问号处，使之呈现一定的规律性：【2009河北070】



- A. 如图所示      B. 如图所示      C. 如图所示      D. 如图所示
71. 倒装是一种通过词序颠倒以增强表现力的修辞方式。在格律诗中，有些倒装句是为了迁就格律；有些是为

了强调某一形象，加强语气、音节，突出话语的表现力。

下列诗句未使用倒装的修辞方式的是：

- A. 明月松间照，清泉石上流  
B. 竹喧归浣女，莲动下渔舟  
C. 香稻啄余鹦鹉粒，碧梧栖老凤凰枝  
D. 葡萄美酒夜光杯，欲饮琵琶马上催

72. 归纳推理是指从特殊到一般的推理。

以下属于归纳推理的一项是：

- A. 爱心是人的非常重要的素质，因此没有爱心的人不能说是一个真正的人  
B. 凡是老师必定是从师范学院毕业的，刘凡是老师，所以他是从师范学院毕业的  
C. 张启是老师，戴一副眼镜；刘乐是工程师，戴一副眼镜；所以知识分子都戴眼镜  
D. 中国是一个文明古国，我是中国人，所以我很讲究文明礼貌

73. 所谓记忆表象，是指人感知过的事物在人的头脑中再现出来的形象。

下列活动中涉及的记忆内容不属于记忆表象的是：

- A. 汤姆现在还记得他在中国吃全聚德烤鸭时的情景  
B. 老李常常回忆他童年时代的艰苦生活  
C. 他耳边回响着那美丽的琴声  
D. 小红已经会熟练背诵乘法口诀

74. 信用卡诈骗罪是指违反有关信用卡管理规定，采取使用伪造或作废的信用卡、冒用他人信用卡或者恶意透支等方式，诈骗公私财物，数额较大的行为。

下列行为不属于信用卡诈骗罪的是：

- A. 刘某领取长城信用卡后一直多取少存，高额透支10万余元后外逃  
B. 王某在某宾馆拾到一张万事达信用卡后，以卡主的名义在该宾馆消费5万余元  
C. 秦某趁邻居不备之际，进入其家中拿走信用卡，并消费5万余元  
D. 赵某利用工作之便伪造了多张信用卡，并利用这些信用卡进行高额消费

75. 法人是指具有民事权利能力和民事行为能力，依法独立享有民事权利、承担民事义务的组织。法人需要具备四个条件：必须依法成立；必须有自主经营的财产；必须有明确的组织机构、名称和场所；必须能够独立地承担民事责任。

根据上述定义，下列属于法人的是：

- A. 山西省军区  
B. 国营百货大楼  
C. 中国人民大学文学院  
D. 省高教自考办公室

76. 所谓神话，是上古时代的人们为解释和描述其所接触的自然现象、社会现象而幻想出来的带有艺术意味的集体口头创作。

以下各项所列全部属于神话的一项是：

- A. 女娲补天 姜子牙斩将封神  
B. 牛郎织女 盘古开天辟地  
C. 夸父逐日 黄帝大战蚩尤  
D. 后羿射日 孟姜女哭长城

77. 演出艺术，亦可称之为舞台艺术或表演艺术，指的是通过演员在舞台上的现场表演来完成艺术形象创造的艺术形式。

下列属于演出艺术的是：

- A. 电视连续剧《士兵突击》  
B. 石家庄评剧团排演的《西柏坡》  
C. 公园里举办的交谊舞大赛  
D. 魔术师刘谦表演的精妙的魔术
78. 生态移民是指为了保护某个地区特殊的生态或让某个地区的生态得到修复而进行的移民，也指因自然环境恶劣，不具备就地扶贫的条件而将当地人民整体迁出的移民。  
下列属于生态移民的是：  
A. 贵州省某山区因土地出现石质化现象，该地区村民被迁往他乡  
B. 几百年前，中原一带的居民为躲避战争，整体迁到南方，成为客家人  
C. 某村落位于山谷中，交通十分不便，为更快致富，村民集体研究决定移居山外  
D. 张三的父母家住三峡库区，由于修水库，其父母将家产变卖，来到上海与张三一起居住
79. 什么是移情作用？用简单的话来说，它就是人在观察外界事物时，设身处在事物的境地，把原来没有生命的东西看成有生命的东西，仿佛它也有感觉、思想、情感、意志和活动，同时，人自己也受到对事物的这种错觉的影响，多少和事物发生同情和共鸣。  
下列描述中不包含移情作用的一项是：  
A. 感时花溅泪，恨别鸟惊心  
B. 我们同松柏一起昂首挺立，同大风一起狂吼，和波浪一起拍打岸石  
C. 情绪颓唐时读《刺客传》或听贝多芬的《第五交响曲》便觉慷慨淋漓  
D. 咣地一声，黑夜就到来了。一个昏黄的、方方的大月亮出现在对面墙上
80. 所谓控制是指为了实现企业的计划目标而对企业的生产经营活动进行纠偏校正的行为。控制的目的在于保证企业的实际生产经营活动成效与预期目标相一致。  
下列关于控制的说法，不正确的一项是：  
A. 控制的对象应具有一定范围发展变化的可能性空间  
B. 所确定的控制目标必须包含在事物发展变化的可能性空间中  
C. 控制的对象也可能只有一种发展变化的可能性  
D. 实施控制者必须具备一定的控制能力
81. 海鸥：天空  
A. 芦苇：河流  
B. 飞船：太空  
C. 轮船：海洋  
D. 火车：铁轨
82. 荀子：锲而不舍  
A. 老子：天长地久  
B. 孔子：上善若水  
C. 庄子：尽善尽美  
D. 孟子：自强不息
83. 化学家：实验室  
A. 医生：病床  
B. 设计师：图纸  
C. 工人：工厂  
D. 演员：排练场
84. 理解：明白  
A. 知道：糊涂  
B. 了解：清楚  
C. 学会：学习  
D. 精通：掌握
85. 曹禺：日出  
A. 戴望舒：雨巷  
B. 巴金：寒夜  
C. 郭沫若：屈原  
D. 朱自清：匆匆
86. 美国：可口可乐  
A. 中国：陶瓷  
B. 澳大利亚：袋鼠  
C. 日本：寿司  
D. 伊朗：石油
87. 疾病：抑郁  
A. 赢利：质量  
B. 感冒：寒冷  
C. 书法：文雅  
D. 虫灾：减产

88. 李白：李商隐
- A. 王维：王之涣  
B. 杜甫：杜牧  
C. 刘禹锡：刘长卿  
D. 孟郊：孟浩然
89. 北京：故宫
- A. 唐山：曹妃甸  
B. 泰山：迎客松  
C. 庐山：仙人洞  
D. 乐山：大佛
90. 白露：寒露
- A. 立春：立秋  
B. 立冬：冬至  
C. 秋分：霜降  
D. 小寒：大寒
91. 在对某起生产事故原因的调查中，70%的人认为是设备故障，30%的人认为是违章操作，25%的人认为原因不清，需要深入调查。
- 以下哪项最能合理地解释上述看来包含矛盾的陈述：
- A. 被调查的有125人  
B. 有的被调查者后来改变了自己的观点  
C. 有的被调查者认为事故的发生既有设备故障的原因，也有违章操作的原因  
D. 很多认为原因不清的被调查者实际上有自己倾向性的判断，但是不愿意透露
92. 国王要为自己的女儿挑选一个最聪明勇敢的女婿，他向所有的求婚者宣称他已经把公主和两只狮子分别关进了三间房子，然后在三间房子门上分别写了一句话，让求婚者们去打开自己认为可以打开的门。
- 第一间房门上写着：“这间房子里有狮子。”  
第二间房门上写着：“公主在第一间房子里。”  
第三间房门上写着：“这间房子里有狮子。”
- 其实这三句话中，只有一句话是真的。
- 据此可以推断：
- A. 公主在第一间房子里  
B. 公主在第二间房子里  
C. 公主在第三间房子里  
D. 三间房子里关的都是狮子
93. 最近公布的一项国家特别咨询委员会的调查报告声明，在选择了大量的研究对象进行对比实验后，发现在名人家族中才能出众者是普通人家族中才能出众者人数的23倍，因此我们可以得出可信度很高的结论：人的素质主要是由遗传决定的。
- 以下哪项如果为真，则最能削弱上述结论：
- A. 美国心理学界普遍有这样的认识：一两的遗传胜过一吨的教育。而事实也确实如此  
B. “家无三代兴”，才能再出众也避免不了兴衰轮回的历史规律  
C. 普通人家族中才能出众的表现方式与名人家族不同，需要另外的衡量规则  
D. 一个人的才能培养与他的成长环境和个人努力之间有很强的正相关性
94. 甲、乙、丙、丁四人涉嫌某案被传讯。
- 甲说：作案者是乙。  
乙说：作案者是甲。  
丙说：作案者不是我。  
丁说：作案者在我们四人中。
- 如果四人中有且只有一个说真话，则以下哪项断定成立：
- A. 作案者是甲  
B. 作案者是乙  
C. 作案者是丙  
D. 题干中的条件不足以断定谁是作案者
95. 有些艺术家留大胡子，因此，有些留大胡子的人是大嗓门。

为使上述推理成立，必须补充以下哪项作为前提：

- A. 有些艺术家是大嗓门
- B. 所有大嗓门的人都是艺术家
- C. 所有艺术家都是大嗓门
- D. 有些大嗓门的人不是艺术家

96. 时尚的一个特点是影响面广，往往不分社会地位和社会阶层，也不分男女老幼。

以下哪项如果为真，最能对上述观点提出质疑：

- A. 在欧洲君主制时代，追求奢侈是一种时尚。宫廷和贵族当然不用说了，乡下姑娘进了城也追求奢华的生活，贵族阿·圣克拉拉对此感到不能容忍
- B. 近来动画片《喜羊羊和灰太狼》热播，很多孩子都很喜欢看，有不少成年人还买了喜羊羊毛绒玩具放在沙发上或汽车里
- C. 17、18世纪的法国，男人普遍喜欢戴假发，当然上层人和下层人的假发的等级和价格是不一样的
- D. 有人把花上千元人民币去听世界顶尖钢琴家的演奏看作一种流行时尚，几个退休老工人说起此事都觉得不可理解

97. 一份对北方某县先天性心脏病患者的调查统计显示，大部分患者都出生在冬季。专家们指出，其原因很可能是那些临产的孕妇营养不良。因为在一年中最寒冷的季节里，人们很难买到新鲜食品。

以下哪项如果为真，能支持题干中的专家的结论：

- A. 调查中相当比例的患者有家族遗传病史
- B. 在心脏病患者中，先天性患者只占很小的比例
- C. 与引起心脏病有关的心血管区域的发育，大部分发生在产前一个月
- D. 新鲜食品与腌制食品中的营养成分对心血管发育的影响相同

98. 某公司为渡过暂时的经济危机决定减少业务员的数量。公司董事会计划首先解雇效率较低的业务员，而不是简单按照业务员业务量多少决定解雇哪些业务员。

以下哪项是公司董事会做出这个决定的前提：

- A. 业务员的报酬是根据业务量的多少决定的
- B. 最具有业务经验的业务员是最好的业务员
- C. 一个业务员的效率不会与另一个业务员的相同
- D. 董事会有能比较准确地判定业务员效率的方法

99. 数学是做研究，奥数是做题目。获得奥数金奖只能证明考试的能力，而不代表研究的能力，研究的根本是找问题。奥数只训练别人的题目，而不知道去做自己的题目。

以下哪项如果为真，能够最有力地削弱上述观点：

- A. 只要获得省级奥林匹克数学竞赛二等奖以上，就有机会被重点大学免试录取
- B. 很多奥数竞赛获奖后被保送到大学的学生，在大学里考试成绩也很好
- C. 有五名在中学奥数竞赛中获奖的学生后来到国外留学
- D. 数学系的博士生有不少在读中学时都参加过奥数竞赛

100. 提出一个问题往往比解决问题更重要，因为解决问题也许是一个数学上或试验上的技能而已。而提出新问题，则需要有创造性和想象力，而且标志着科学的真正进步。据此可知：

- A. 提出问题比解决问题更难
- B. 善于提出问题的人更善于解决问题
- C. 只有提出问题才标志科学的进步
- D. 缺乏创造性和想象力的人不善于提出问题



## 第四部分 数量关系

在这部分试题中，每道试题呈现一段表述数字关系的文字，要求你迅速、准确地计算出答案。你可以在草稿纸上运算。

101. 1, 1, 3, 18, 180, ( )  
A. 1800                      B. 2700                      C. 540                      D. 3600
102. 25, 30, 50, 75, ( ), 190  
A. 100                      B. 125                      C. 110                      D. 120
103. 12, 13, 28, 87, 352, ( )  
A. 715                      B. 1756                      C. 1765                      D. 785
104. 1, 2, 3, 7, 16, ( )  
A. 66                      B. 65                      C. 64                      D. 63
105. 0, 10, 24, 68, ( )  
A. 96                      B. 120                      C. 194                      D. 254
106.  $13 \times 99 + 135 \times 999 + 1357 \times 9999$ 的值是:  
A. 13507495                      B. 13574795                      C. 13704675                      D. 13704795
107. 服装厂的工人每人每天可以生产4件上衣或7条裤子，一件上衣和一条裤子为一套服装。现有66名工人生产，每天最多能生产多少套服装:  
A. 168                      B. 188                      C. 218                      D. 246
108. 100名村民选一名代表，候选人是甲、乙、丙三人，选举时每人只能投票选举一人，得票最多的人当选。开票中途累计，前61张选票中，甲得35票，乙得10票，丙得16票。在尚未统计的选票中，甲至少再得多少票就一定当选:  
A. 11                      B. 12                      C. 13                      D. 14
109.  $8612 \times 756 \times 606$ 的值是:  
A. 985032092                      B. 3510326292                      C. 3945467232                      D. 3610494042
110. 有甲、乙两只蜗牛，它们爬树的速度相等。甲蜗牛爬树24尺，然后乙蜗牛开始爬树；甲蜗牛爬到树顶，回头来又往回爬，当它爬到距离顶点  $\frac{3}{8}$  树高处，恰好碰到乙蜗牛。树的高度是多少尺:  
A. 30                      B. 36                      C. 42                      D. 32
111. 某商店将某种打印机按进价提高35%后，打出“九折优惠酬宾，外送50元出租车费”的广告，结果每台仍旧获利208元，那么每台打印机的进价是多少元:  
A. 1050                      B. 1200                      C. 1345                      D. 1500
112. 有六个人的平均年龄是16岁，把其中一个人换成另外一个13岁少年后，再增加一个20岁的青年，这七个人的平均年龄则变为18岁。被换掉的那个人的年龄是多少:  
A. 6岁                      B. 3岁                      C. 5岁                      D. 4岁
113. 一个快钟每小时比标准时间快3分钟，一个慢钟每小时比标准时间慢2分钟。如果将两个钟同时调到标准时间，结果在24小时内，快钟显示11点整时，慢钟显示9点半。则此时的标准时间是:  
A. 10点35分                      B. 10点10分                      C. 10点15分                      D. 10点06分
- 114.

$\frac{1}{3}$

$\frac{1}{4}$

打印一份稿件，小张5小时可以打完这份稿件的 $\frac{1}{3}$ ，小李3小时可以打完这份稿件的 $\frac{1}{4}$ ，如果两人合打多少小时可以完成：

- A. 6  
 $\frac{20}{3}$   
 B.  $\frac{3}{20}$   
 C. 7  
 $\frac{22}{3}$   
 D.  $\frac{3}{7}$

115. 假如今天是2010年的8月25日，那么再过260天是2011年的几月几日：  
 A. 5月11日                      B. 5月12日                      C. 4月13日                      D. 5月13日
116. 甲乙两队合挖一条水渠，甲队从东往西挖，乙队从西往东挖，甲队每天挖75米，比乙队每天多挖2.5米，两队合作8天后还差52米完工。这条水渠长多少米：  
 A. 1232                              B. 1323                              C. 1275                              D. 1352
117. 小雨把平时节省下来的全部1角的硬币先围成一个正三角形，正好用完，后来又改围成一个正方形，也正好用完。如果正方形的每条边比三角形的每条边少用5枚硬币，则小雨所有的1角硬币合起来总共是多少钱：  
 A. 3元                                  B. 5元                                  C. 4元                                  D. 6元
118. 在一个家庭里，现在所有成员的年龄加在一起是73岁。家庭成员中有父亲、母亲、一个女儿和一个儿子，父亲比母亲大3岁，女儿比儿子大2岁。四年前家庭所有人的年龄总和是58岁，现在儿子多少岁：  
 A. 3                                      B. 4                                      C. 5                                      D. 6
119. 单位安排职工到会议室听报告，如果每3人坐一条长椅，那么剩下48人没有座；如果每5人一条长椅，则刚好空出两条长椅，听报告的职工有多少人：  
 A. 128                                  B. 135                                  C. 146                                  D. 152
120. 铁路沿线的电线杆间隔是40米，某旅客在运行的火车中，从看到第一根电线杆到看到第51根电线杆正好是2分钟。这列火车每小时运行多少千米：  
 A. 50                                      B. 60                                      C. 70                                      D. 80

## 第五部分 资料分析

针对下列图、表或文字回答问题。你应根据资料提供的信息进行分析、比较、计算、处理。你可以在题本上运算。

国家统计局公布的数据显示，截止到2009年4月，今年我国累计生产原煤82779.81万吨，比去年同期增长6.8%，本月生产原煤22979.98万吨，比去年同期增长7.9%；累计生产原油6174.63万吨，比去年同期增长0.8%，本月生产原油1559.38万吨，比去年同期增长-0.9%；累计生产钢材19698.06万吨，比去年同期增长2.7%，本月生产钢材5291.45万吨，比去年同期增长2.6%。

121. 到2009年4月，今年我国累计生产原油是生产原煤的百分之几：

- A. 6.58%                      B. 6.92%                      C. 7.46%                      D. 7.53%

122. 2008年4月，我国累计生产原煤多少万吨：

- A. 73455.23                      B. 77509.19                      C. 79737.29                      D. 80765.41

123. 2008年4月，我国生产原油多少万吨：

- A. 1203.34                      B. 1573.54                      C. 1582.13                      D. 1643.56

124. 截止到2009年4月，我国原煤、原油和钢材生产增长速度比较快的是：

- A. 原煤                      B. 原油                      C. 钢材                      D. 无可比性

125. 下面哪一项是正确的：

- A. 2009年4月，我国原油生产出现了负增长  
B. 资料中的“比去年同期增长”就是环比发展速度  
C. 2009年1~4月，我国钢材生产增长速度趋缓  
D. 2009年1~4月，我国原煤、原油生产保持着较快的增长速度

style="text-align: center;">

## 2009年5月我国三十一个城市房屋销售价格指数（90平方米及以下）

地区	新建住宅价格指数		新建商品住宅价格指数		新建普通住宅价格指数	
	同比	环比	同比	环比	同比	环比
全国	99.8	100.6	99.8	100.8	98.9	100.8
北京	100.1	100.2	100.1	100.2	100.2	100.2
天津	101.2	101.0	101.3	101.5	101.4	101.5
石家庄	99.7	102.3	99.7	102.3	99.6	102.3
太原	98.1	99.8	98.0	99.8	97.8	99.7
呼和浩特	100.2	100.2	100.3	100.3	100.3	100.3
沈阳	102.5	100.1	102.5	100.1	102.6	100.1
长春	103.0	102.4	103.2	102.4	104.4	102.4
哈尔滨	101.4	100.3	101.2	100.3	100.7	99.9
上海	98.4	100.8	98.3	100.8	97.7	100.8
南京	91.3	100.3	88.7	100.6	88.7	100.6
杭州	96.2	100.7	95.6	100.7	97.1	100.7
合肥	96.6	100.1	96.6	100.1	96.6	100.1
福州	100.3	100.4	100.4	100.8	101.2	101.2
厦门	96.8	102.4	95.8	102.4	97.3	102.3
南昌	96.8	100.3	96.2	100.7	96.8	100.5
济南	98.2	100.0	98.0	100.0	97.7	100.1
郑州	100.7	100.3	100.7	100.4	100.6	100.4
武汉	98.8	100.1	98.6	100.1	97.8	100.2
长沙	99.3	100.6	99.3	100.7	99.5	100.7
广州	97.6	101.4	97.5	101.7	97.3	101.6
南宁	96.2	100.1	94.6	100.1	95.2	100.2
海口	96.3	99.8	96.3	99.8	101.2	100.0
重庆	100.6	100.2	100.6	100.2	97.1	100.1
成都	97.9	101.2	97.9	101.2	97.9	101.2
贵阳	101.6	101.6	103.5	103.1	103.5	103.1
昆明	97.3	101.1	97.1	101.1	98.0	101.2
西安	101.2	99.4	101.3	99.3	101.1	99.3
兰州	104.7	100.0	104.7	100.0	104.7	100.0
西宁	101.1	100.0	101.3	100.0	101.3	100.0
银川	106.4	100.3	106.6	100.3	106.7	100.3
乌鲁木齐	101.6	100.8	101.7	101.0	101.8	101.0

注：对比以去年同月价格为100，环比以上月价格为100，数据来源：国家统计局

126. 2009年5月新建普通住宅价格指数比4月涨幅最大的城市是：

- A. 石家庄                      B. 长春                      C. 厦门                      D. 贵阳

127. 到2009年5月我国新建住宅价格指数比去年5月降幅最大的城市是：

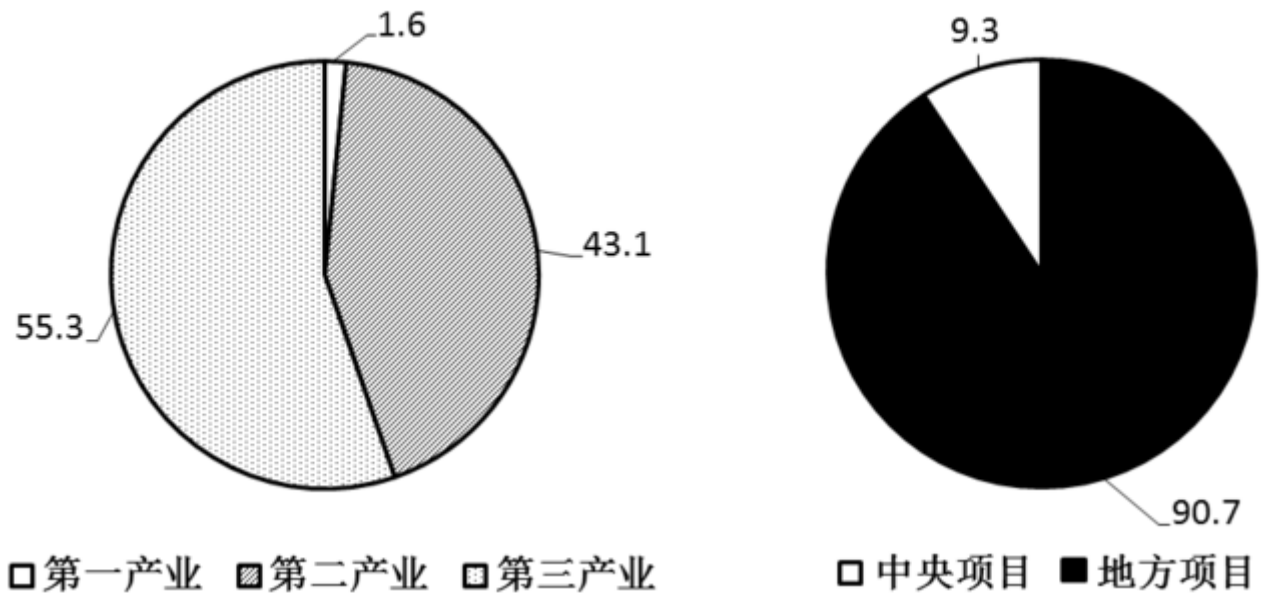
- A. 南京                      B. 石家庄                      C. 太原                      D. 南宁

128. 2009年5月我国三十一个城市有多少个城市新建商品住宅价格指数同比上升：

- A. 14                      B. 15                      C. 16                      D. 17
129. 2009年5月我国新建住宅价格指数同比涨幅最高达到多少：  
A. 6.4%                      B. 6.5%                      C. 6.6%                      D. 6.7%
130. 2009年5月，就全国而言，关于三十一个大城市住宅价格指数表述正确的是：  
A. 各类新建住宅价格指数除17个城市外比去年都有不同程度的上涨  
B. 各类新建住宅价格指数除17个城市外比去年都有不同程度的回落  
C. 各类新建住宅价格指数除6个城市外比4月份都有不同程度的上涨  
D. 各类新建住宅价格指数除27个城市外比4月份都有不同程度的回落

2009年1~4月我国完成城镇固定资产投资为37082.30亿元，比去年同期增长30.5%，其中第一产业比去年同期增长82.1%，投资比重见下图。

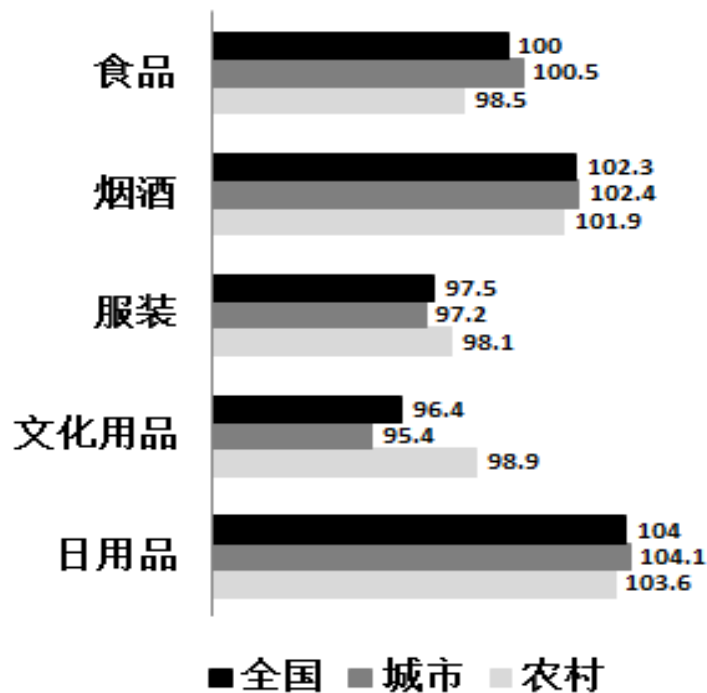
2009年1-4月我国完成城镇固定资产投资比重



131. 2009年1~4月我国完成城镇固定资产投资中第三产业投资多少亿元：  
A. 20506.51                      B. 21451.68                      C. 23456.64                      D. 24536.52
132. 2009年1~4月我国完成的城镇固定资产投资项目中，地方项目完成多少亿元：  
A. 30346.34                      B. 31236.61                      C. 33633.65                      D. 34580.12
133. 2009年1~4月我国完成的城镇固定资产投资中，第二产业投资比第三产业投资少多少：  
A. 3125亿元                      B. 3628亿元                      C. 4257亿元                      D. 4524亿元
134. 与去年同期相比，2009年1~4月我国新增城镇固定资产投资多少亿元：  
A. 8666.74                      B. 9002.43                      C. 10000.01                      D. 12003.26
135. 2008年1~4月我国完成的城镇固定资产投资中，第一产业投资多少亿元：  
A. 286.14                      B. 325.82                      C. 345.37                      D. 386.13



2009年4月全国商品零售价格分类指数图（上年同期=100）



style="text-align: center;">

136. 2009年4月我国城乡零售价格同比上涨最多的商品是：  
 A. 烟酒                      B. 日用品                      C. 食品                      D. 不确定
137. 2009年4月我国城乡零售价格同比变化差距最大的商品是：  
 A. 食品                      B. 烟酒                      C. 服装                      D. 文化用品
138. 2009年4月我国城市零售价格涨幅超过全国平均水平最多的商品是：  
 A. 食品                      B. 烟酒                      C. 服装                      D. 文化用品
139. 与2008年同期相比，2009年4月农村服装价格降幅比城市服装价格降幅小多少：  
 A. 0.9个百分点              B. 0.9%                      C. 9个百分点              D. 9%
140. 如果某种酒2008年4月在石家庄售价为168元/瓶，2009年4月其价格是多少：  
 A. 165元/瓶                      B. 170元/瓶                      C. 172元/瓶                      D. 176元/瓶

扫一扫，对答案

