

2010年深圳行测真题

真题更新时间：2023年02月13日23:33:35

扫描下方二维码下载小麦公考APP 刷海量题库掌握最新热点



QQ扫码直接下载

微信扫码到应用市场下载

支持所有机型哦

第一部分 常识判断

根据题目要求，在四个选项中选出一个最恰当的答案。

- 为实现垃圾分类回收，许多公共场所的垃圾箱已分为“可回收”和“不可回收”两类，下列几种垃圾，应放入“不可回收”标志垃圾箱的是：
①玻璃瓶；②易拉罐；③果皮；④菜叶；⑤无毒塑料制品；⑥纸质包装袋；⑦剩饭菜
A. ③④⑥ B. ③④⑦ C. ②③⑥ D. ②④⑥
- 古人对于我国姓氏的来历有如下阐述：“氏于国，则齐鲁秦吴；氏于谥，则文武成宜……氏于事，则巫乙匠淘。”由此可以推断，王、侯、公孙等姓氏应源自：
A. 族号 B. 邑名 C. 官名 D. 爵号
- 一般人进入高海拔地区后会出现头晕、气喘、易疲劳等症状，即高原反应。然而，一些竞技体育项目的运动员却在比赛前专门到高海拔地区进行强化训练，其主要原因是：
A. 高海拔地区空气清新，有利于运动员身体健康
B. 高海拔地区气压较低，有利于运动员强化训练
C. 高海拔地区环境恶劣，在这种环境下训练能够磨炼运动员的意志
D. 高海拔地区空气稀薄，在这种环境下训练可以增强运动员的心肺功能
- 下列事件中最早突破时间与空间限制，实现了信息的保存和传送的是：
A. 电话、电视的发明 B. 信息技术的普及与应用
C. 甲骨文的出现 D. 印刷术的发明
- 风形成的直接原因是：
A. 空气上升与下降的对流运动 B. 水平方向上气压的差异
C. 不同区域气温的差异 D. 垂直方向上空气密度的差异
- “低碳生活”就是指尽量减少日常生活所消耗的能量，从而间接降低二氧化碳排放量的一种生活理念，下列不属于低碳生活理念的一项是：
A. 超市采用玻璃门冰柜，缩短顾客购物时打开冰柜门的时间
B. 优先选用公共交通出行，减少驾车次数
C. 尽量减少传真机、打印机和复印机等办公设备的使用量
D. 公共场所禁止吸烟，餐馆、咖啡厅设立吸烟区
- 2008年美国爆发金融危机后出现以下经济现象：①消费下降，消费品进口减少；②失业增加，居民收入降低；③融资困难，企业倒闭增多，这些现象会引发其他国家的经济金融危机，其主要路径是：
A. ②-①-③ B. ③-②-① C. ③-①-② D. ①-③-②
- 下列生活现象用分子的相关知识解释不正确的是：
A. 湿衣服晾干表明分子在不断地运动
B. 葡萄酿成酒表明分子的种类发生了变化
C. 酒精溶于水表明分子间有空隙
D. 充足气的自行车内胎在烈日下爆裂，表明分子的体积随温度升高而增大
- “二十四节气”中的“夏满芒夏暑相连”包含了多少个节气：
A. 6 B. 5 C. 4 D. 7
- 马铃薯、草莓、芝麻和菜花这些常见农产品，所对应的植物器官依次是：

- A. 根—种子—果实—茎
B. 茎—种子—种子—花
C. 根—花—果实—叶
D. 茎—果实—种子—花

第二部分 言语理解与表达

本部分包括表达与理解两方面的内容。请根据题目要求，在四个选项中选出一个最恰当的答案。

11. 在1994年广岛亚运会之前，历届亚运会均在首都城市举行，之后已有四个非首都城市成功取得了亚运会的主办权，这_____亚运会的开放和多元化。
填入画横线部分最恰当的一项是：
A. 展现 B. 表现 C. 实现 D. 体现
12. 人民富起来了，但如果教育不能及时跟上，伦理道德的_____，会成为新的社会问题。
填入画横线部分最恰当的一项是：
A. 沦丧 B. 失范 C. 缺失 D. 丧失
13. 为履行我国在哥本哈根会议上向国际社会做出的减排_____，能源管理部门正在积极采取措施。
填入画横线部分最恰当的一项是：
A. 承诺 B. 诺言 C. 宣言 D. 倡议
14. 除夕夜，高耸入云的海心塔不时更换它_____的“晚礼服”，以梦幻般的整体变色效果为虎年新春增添了一道独特的风景。
填入画横线部分最恰当的一项是：
A. 靓丽 B. 壮丽 C. 华丽 D. 艳丽
15. 虽然有人担心去年经济复苏是建立在投资泡沫上的海市蜃楼，但是也有人认为中国基建和城市规划方面的政策具有较强的_____，并将为新一轮的经济增长奠定基础。
填入画横线部分最恰当的一项是：
A. 战略性 B. 可行性 C. 前瞻性 D. 导向性
16. 美国是当今全球化进程的主要_____，全球化因此被深深打上美国的烙印。许多的人开始思考这样的问题，即全球化除了可以通过资本主义和美国方式推进外，是否还存在其他方式？
填入画横线部分最恰当的一项是：
A. 引领者 B. 推动者 C. 主导者 D. 倡导者
17. 创意产业的核心要素是创意人才和文化资源，这两个要素都具有_____的地方个性特色，因此世界各国创意产业的发展具有_____地域差异。
依次填入画横线部分最恰当的一项是：
A. 鲜明 明显 B. 浓郁 明显
C. 浓郁 明确 D. 鲜明 明确
18. 就行为特征而言，新生代农民工受教育程度和职业期望值更高，融入城市并转换身份的_____更强，消费_____更为开放，对自身权益_____更加注重。
依次填入画横线部分最恰当的一项是：
A. 意愿 观念 维护

- B. 意愿 方式 维护
- C. 心愿 观念 保护
- D. 心愿 方式 保护

19. 别看王老师日常穿着不修边幅，他其实是很有_____的人，而且在授课时语言_____，不带冗余，是一位深受学生欢迎的老师。

依次填入画横线部分最恰当的一项是：

- A. 品位 简捷
- B. 品位 简洁
- C. 品味 简捷
- D. 品味 简洁

20. 为了进一步增加农民收入，国家发改委提出四项措施，其中包括_____主要农产品价格，_____农业补贴力度，_____新的收入增长点，采取有力措施促进农民工就业等。

依次填入画横线部分最恰当的一项是：

- A. 提高 加大 培育
- B. 提升 加强 增加
- C. 提升 加大 培育
- D. 提高 加强 增加

21. 公益性岗位是由政府出资扶持，社会力量筹集资金，以安置大龄就业困难群体为主，符合社会公共利益的管理、服务类岗位。以“4050”人员为主的“北京市文明乘车监督员”群体，他们在下岗中经历了自我同一性的解构，产生了自我认同危机与焦虑。然而，在文明乘车监督员这个公益性岗位中，他们逐渐地摆脱自我认同危机，在新的社会角色扮演中获得了新的群体归属、新的自我价值，在自我意义的追寻中，重新建构了自我，获得自我认同和社会认同。

这段话主要强调：

- A. 公益性岗位的定义
- B. 北京文明乘车监督员自我重塑
- C. 公益性岗位从业者的主要心理特征
- D. 公益性岗位有助于从业者的自我认同与重塑

22. 领导干部读书学习也应该有这三种境界：首先，要有“望尽天涯路”那样志存高远的追求，有耐得住“昨夜西风凋碧树”的清冷和“独上高楼”的寂寞，静下心来通读苦读；其次，要勤奋努力，刻苦钻研，舍得付出，百折不挠，下真功夫、苦功夫、细功夫，即使是“衣带渐宽”也“终不悔”，“人憔悴”也心甘情愿；再次，要坚持独立思考，学用结合，学有所悟，用有所得，要在学习和实践中“众里寻他千百度”，最终“蓦然回首”，在“灯火阑珊处”领悟真谛。

下列表述最能概括上述文字内容的是：

- A. 读书要有明确的目标和坚持的恒心
- B. 读书要和实践相结合
- C. 读书要讲究方法和技巧
- D. 要爱看书、勤读书和善读书

23. 研究源，是为了流。研究远古，是为了现实。造物可以过时，创造的哲理不会过时。只要找到了中华先贤创造中华文明的认识论与方法论，只要找到了中华先贤提出问题与解答问题的方法，完全可以在先贤的基础上创造出新的辉煌。换言之，可以在先贤的基础上解答西方文化不能解答的问题。

这段文字意在强调的是：

- A. 研究先贤智慧，发展现代文明
- B. 我们可以在先贤的基础上，创造出新的文化
- C. 中华先贤的文化可以解答西方文化不能解答的问题

D. 创造物可以过时，创造的哲理不会过时

24. 尽管通胀预期与现实的通胀还不是一回事，它通过不断积累可以促使通胀发生，而且通胀预期带来的行为将加剧通胀的压力。如果不加以正确管理、引导和化解的话，它都可能被积累放大，形成通胀恐慌，最终导致通胀“实现”。

根据这段文字，“通胀预期”与“通胀”的关系是：

- A. 通胀预期将最终导致通胀
- B. 通胀预期可能导致通胀
- C. 通胀预期是通胀的前奏
- D. 通胀预期带来的行为将加剧通胀

25. 每个人都希望自己的工作水平和能力能有所长进。但实际上总有一些人，确实就停留在一个水平上没有任何进步，甚至退步。安于现状，今天和昨天没有什么不同，明天也不会有什么新的打算。这种心态让一些人做什么事情都提不起劲来。能不能长进，怎样能长进，需要每一个职场中人认真思考。激情地投入工作与麻木而呆滞地工作，是完全不同的两个天地。

这段话的主旨是：

- A. 在职场中要充满激情的工作
- B. 态度决定“高度”
- C. 职场中人应对未来有计划
- D. 每个人都应该提高自己的工作水平和能力

26. 数字技术的发展，为文化遗产的保护提供了全新的高科技手段。各个国家纷纷推出相关的措施和计划。然而，数字技术毕竟只是技术手段，最终不可能代替人类的智慧和精神。如果没有正确的理念加以引导，它可能堕落成“数字陷阱”。虚拟性有可能让一种文化变成一种“真实的”幻境，同时也会使那些不具传播强势的文化样式受到来自“文化单极化”的挤压，从而在“马太效应”中更加速其消亡。

下列符合作者观点的一项是：

- A. 只要有正确的理念加以引导，数字技术就可以为文化遗产提供很好的保护
- B. 正确理念的引领是把数字技术应用于文化遗产保护领域的前提
- C. 数字技术的虚拟性对强势文化有利，而对弱势文化不利
- D. 数字技术会导致文化遗产保护领域中“马太效应”的出现

27. 随着全球能源、环境以及气候变化等问题日益突出，空间太阳能引起了美国等国家的兴趣。长期来看，空间太阳能不但能够使人类减少对有限的化石能的依赖，也可作为使用的一种途径，并且空间太阳能还将带来空间利用和探索的新时代。

最能反映上述问题主旨的一项是：

- A. 空间太阳能引起了美国等国家的兴趣
- B. 空间太阳能的开发利用具有重要意义
- C. 空间太阳能可以解决当前全球的能源问题
- D. 空间太阳能将给宇航工业带来革命性的影响

28. 美国语言学家哈里森教授说：“想象一下，如果无缘无故地，鲸要灭绝了，或者金字塔要倒塌了，亚马逊森林被砍伐，人们会非常气愤，并且想尽办法去阻止，因为那些是人类共同的遗产，是肉眼可见的。语言是更加古老、复杂精细的人类财富。每种语言都是一个结构独特的思想世界，反映了一种独特的人类存在方式。每种语言都有无限的表达可能性，无限的搭配可能性，它们的词汇、发音系统和语法，以精妙的结构组合起来，比我们手建的任何建筑更伟大。”

教授的这段话意在强调：

- A. 要保护和挽救那些将要消亡的语言

- B. 语言和生态环境一样，是人类的共同的财产
- C. 语言是比鲸类、金字塔和亚马逊森林更宝贵的人类财富
- D. 语言比任何建筑都更值得保护
29. 近期国际农产品价格有所上涨，国内粮价也受到冲击，但国内农产品市场相对封闭，其供求基本上仍处于强力可控之中，农产品价格的稳定，决定了CPI的相对稳定。不过，警惕性不能放松，一旦国内农产品价格上涨起来，进而引发连锁反应，前几年由农产品价格上涨引发的通胀可能会重现。
- 这段文字主要在强调：
- A. 国内的农产品价格稳定
- B. 要保持国内农产品价格的稳定
- C. 国际农产品价格的上涨冲击了国内农产品价格
- D. 前几年由农产品价格上涨引发的通胀可能会重现
30. 很多貌似过时的史学争论所代表的其实是一种力求接触人类最大多数的努力。想想有多少人已经消失在过去，他们在人数上远比如今生存在地球上的后代更多。最令人激动、最有创意的历史研究应该挖掘出事件背后那些人们所经历和体验过的人类生存状态。这类研究有过不同的名字——心态史、社会思想史、历史人类学或文化史，不管什么标签，目的只有一个，即理解生活的意义：不是去徒劳地寻找这一伟大哲学之谜的终极答案，而是_____。
- 填入画横线部分最恰当的一句是：
- A. 将研究聚集于下层百姓的日常生活及其意义世界
- B. 要到前人的日常生活与思想观念中去探求和了解他们对这一问题的回答
- C. 相信过去的人们以自己特殊的生存策略开辟了人类生活方式的无限可能性
- D. 寻找和掌握社会发展必然规律并以这种“客观真理”来解释和改造社会
31. 当知觉条件发生变化时，知觉的印象保持相对不变，这就是知觉的恒常性。在视知觉中，知觉的恒常性十分明显。比如：从不同的角度看同一扇门，人们仍然把它知觉为同一扇门，这就是形状恒常性。一个人由近及远而去，但是人们并不会认为这人在慢慢变小，这是大小恒常性。煤块在日光下反射的光亮是白墙在月色下反射的光量的5万倍，但我们依然看到煤是暗的，但人对它颜色的知觉不变，这是颜色恒常性。
- 这段文字主要说明了：
- A. 知觉恒常性是相对的
- B. 什么是知觉的恒常性
- C. 视知觉的恒常性最为明显
- D. 视知觉恒常性的各种表现
32. 与之相比，国际游客在中国的消费行为多是到餐饮店享受中国美食，或到小商品市场买些小商品，一般不会到百货店和大型超市去买东西。国际游客来了，却带动不了中国商业的发展，为什么？因为中国没有品牌商品的定价权，零售业的经营方式带有相当大的“食利”性质，导致中国虽已成为制造业大国，却还不是国际游客的购物天堂。因此，不能简单地将旅游作为平衡国际贸易顺差、减少贸易摩擦的一种手段，而应从国家利益的高度，限制欧美品牌在中国市场实行最高价格定位的做法，从法律角度理清欧美品牌在中国市场的价格政策是否形成了价格垄断。
- 这段文字上一段谈论的内容最可能是：
- A. 中国餐饮业在欧美的发展状况
- B. 中国本土消费者对市场的巨大带动
- C. 品牌商品定价权的形成机制
- D. 国际游客在欧美的消费
33. 玫瑰也许是我们能见到的最复杂的花卉。其花型、颜色和香味千变万化，既有雅致的种玫瑰，也有馨香的园林玫瑰，还有宝石般耀眼的现代杂交玫瑰。如今，世界各地生长着200多个种类的玫瑰，由于人们不断通过杂交试图获得更美、更香、花期更长的玫瑰，因此我们常见的园艺和商业用途的玫瑰品种一直在以每5年

一批的速度进行着更新换代。要识别出一种玫瑰非常困难，连专家们的观点也往往有很大差异，因为玫瑰的种类非常容易发生变化，也很容易杂交；杂交玫瑰不仅可以通过人工控制进行选种，也大量地自然形成。这段文字意在说明：

- A. 杂交技术在培育玫瑰新品种中作用显著
- B. 如何对玫瑰进行科学分类目前尚无定论
- C. 玫瑰的商业价值刺激着人们不断开发新品种
- D. 自然属性与人为需求导致玫瑰品种十分复杂

34. 星云是由星际空间的气体和尘埃结合成的云雾状天体。星云里的物质密度是很低的，若拿地球上的标准来衡量的话，有些地方是真空的。可是星云的体积十分庞大，常常方圆达几十光年。星云和恒星有着“血缘”关系，恒星抛出的气体将成为星云的部分，星云物质在引力作用下压缩成为恒星。在一定条件下，星云和恒星是能够互相转化的。

下列说法与这段文字相符的是：

- A. 星云的质量和状态都非常稳定
- B. 星云与恒星相距遥远
- C. 星云与恒星均为气雾状天体
- D. 星云与恒星的构成物质是相似的

35. ①风格的形成也意味着艺术的成熟，风格越强烈，给人的印象越深刻

②但冰冻三尺非一日之寒，风格的形成不是一件容易的事，更不能刻意设计而行

③颜柳欧赵、苏黄米蔡，风格鲜明，流传千古

④它是个人漫长的艺术探索历程，有时甚至要付出一生的精力

⑤书法有个性，能形成自己的风格，几乎是每一位书法家的追求

⑥古人云：“学书初谓未及，中则过之，后乃通会，通会之际。人书俱老。”

将以上6个句子重新排列，语序正确的是：

- A. ③⑤④②①⑥
- B. ⑤③①②④⑥
- C. ⑥⑤④③①②
- D. ⑥③⑤①④②

36. 中药产业是我国的传统产业，但由于技术瓶颈的_____，我国中药产品在国际植物药市场中所占份额仅为3%~5%。

填入下列横线处的词语，最恰当的一项是：

- A. 制约
- B. 限制
- C. 原因
- D. 不足

禽流感通俗地说，就是禽类的病毒性流行性感冒，是由A型流感病毒引起禽类的一种从呼吸系统到严重全身败血症等多种症状的传染病，禽类感染后死亡率很高。其传染源主要是鸡、鸭，人类在直接接触受H5N1病毒感染的家禽及其粪便或直接接触H5N1病毒后也可能会受到感染。此外，飞沫、呼吸道分泌物也能传播病毒。

候鸟有可能将禽流感病毒带到更远的地方，目前缺乏能像跟踪人类疾病那样监控动物疾病的有力机制，这些都进一步说明了这个世界的脆弱。世卫组织发言人迪克·汤普森说：“全球公共卫生网络在监控许多对人类造成影响 的动物疾病方面存在很大的漏洞。世界需要明白，第三世界国家的动物疾病与其利益息息相关。”

虽然世卫组织研究一些动物疾病，但它并没有要求成员向其报告这些动物疾病的情况。

专家们说，需要采取一些措施，以改善对动物疾病的监控。这些措施包括改进实验室设施、降低诊断试验的费用以及在国际卫生组织之间分享更多的信息。

虽然兽医是亚洲禽流感暴发调查小组必不可少的成员，但许多专家认为有必要让更多的兽医参与公共卫生事务。医学院和兽医学院需要更多合作。专家们还敦促有关国家政府更为明智地看待隐瞒信息所带来的长期后果。如果及早发现并做出有效反应，本来可能控制禽流感的蔓延、减少经济损失，并使科学家们能确定传播病毒的动物。

传染病的形成，需要合适的条件。但是精确的机制还很不清楚。世卫组织已开始研究建造水坝和其他环境因素可能怎样改变了鸟类的迁徙方式，并促进了禽流感的传播。

关于禽流感的记载最早是在一个多世纪前的意大利，但是随着时间的过去，卫生官员一直没有跟踪禽流感在鸟类或人群中小规模暴发的机制。另一个未知数是，是什么导致H5N1变异成鸭子和其他候鸟致命性病毒，而较早的病毒的危害却相对较小。专家说，这种病毒最近从鸭子、鹅、天鹅和火烈鸟等各种动物身上查出。

37. 下列对“禽流感”的定义，准确的一项是：

- A. 禽流感是人类在直接接触受H5N1病毒感染的家禽及其粪便或直接接触H5N1病毒后受到感染的一种传染病
- B. 禽流感是由A型流感病毒引起禽类的一种从呼吸系统到严重全身败血症等多种症状的传染病
- C. 禽流感是能同时给禽类和人类造成大量死亡的流行性感冒传染病
- D. 禽流感是禽类的病毒性流行性感冒

38. 对文中“缺乏能像跟踪人类疾病那样监控动物疾病的有力机制”一句，理解正确的一项是：

- A. 指兽医与人类健康专家之间缺少联系
- B. 指人类无法控制禽流感，说明这个世界十分脆弱，连小小的病毒都对付不了
- C. 感叹世界上还没有跟踪鸟类、监控动物疾病的机构
- D. 指全球公共卫生网络在工作系统的组织或部门之间相互作用的过程和方式等方面还存在漏洞

39. 不属于专家们认为及时公布疫情信息的好处的一项是：

- A. 可能控制禽流感的蔓延
- B. 减少经济损失
- C. 降低诊断试验的费用以及在国际卫生组织之间分享更多的信息
- D. 使科学家能确定传播病毒的动物

40. 根据原文提供的信息，以下推断不正确的一项是：

- A. 世界卫生组织研究动物疾病，要求成员向其报告动物疾病的情况
- B. 医学院和兽医学院需要更多合作
- C. 世界卫生组织已开始研究建造水坝和其他环境因素可能怎样改变了鸟类的迁徙方式，并促进了禽流感的传播
- D. 科学家已从鸭子、鹅、天鹅和火烈鸟等各种动物身上查出H5N1变异病毒

第三部分 数量关系

在这部分试题中，每道试题呈现一段表述数字关系的文字，要求你迅速、准确地计算出答案。你可以在草稿纸上运算。

41. $\frac{1}{8}, \frac{1}{6}, \frac{9}{22}, \frac{27}{40}, ()$

【2010-广东-001/深圳-041】

- A. $\frac{27}{16}$
 B. $\frac{27}{14}$
 C. $\frac{81}{40}$
 D. $\frac{81}{44}$

42. 3, 4, 12, 18, 44, ()

- A. 44 B. 56 C. 78 D. 79

43. 4, 5, 15, 6, 7, 35, 8, 9, ()

- A. 27 B. 15 C. 72 D. 63

44. 1526, 4769, 2154, 5397, ()

- A. 2317 B. 1545 C. 1469 D. 5213

45. 5, 25, 61, 113, ()

- A. 181 B. 193 C. 207 D. 215

46. 有一些信件，把它们平均分成三份后还剩2封，将其中两份平均三等分还多出2封，问这些信件至少有多少封：

- A. 20 B. 26 C. 23 D. 29

47. 报社将一定的奖金分发给征文活动获奖者，其中一等奖奖金是二等的2倍，二等奖奖金是三等的1.5倍，如果一、二、三等奖各评选两人，那么一等奖获得者将得2400元奖金；如果一等奖只评选一人，二、三等奖各评选两人，那么一等奖的奖金是：

- A. 2800元 B. 3000元 C. 3300元 D. 4500元

48. 由于官方不公布题目，所有题目均来自互联网，本题暂无收集到，给您造成不便敬请谅解。如果您有题目，可以通过“报错”或联系在线客服反馈给我们。

- A. 正确答案为A B. 正确答案为A
 C. 正确答案为A D. 正确答案为A

49. 由于官方不公布题目，所有题目均来自互联网，本题暂无收集到，给您造成不便敬请谅解。如果您有题目，可以通过“报错”或联系在线客服反馈给我们。

- A. 正确答案为A B. 正确答案为A C. 正确答案为A D. 正确答案为A

50. 公司某部门80%的员工有本科以上学历，70%有销售经验，60%在生产一线工作过。该部门既有本科以上学历，

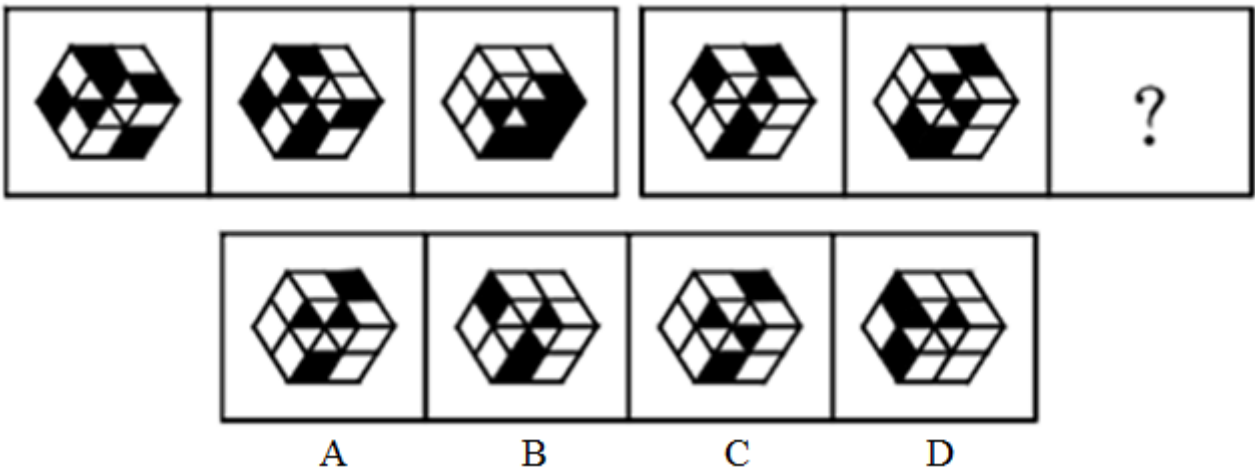
- 又有销售经历，还在生产一线工作过的员工至少占员工的：
- A. 20% B. 15% C. 10% D. 5%
51. 由20名工人修筑一段公路，计划15天完成。动工3天后抽出5人去其他工地，其余人继续修路。如果每人工作效率不变，那么修完这段公路实际用：
- A. 19天 B. 18天 C. 17天 D. 16天
52. 办公室有甲、乙、丙、丁4位同志，甲比乙大5岁，丙比丁大2岁。丁三年前参加工作，当时22岁。他们四人现在的年龄之和为127岁。那么乙现在的年龄是：
- A. 25岁 B. 27岁 C. 35岁 D. 40岁
53. 某公司100名员工对甲、乙两名经理进行满意度评议，对甲满意的人数占全体参加评议员工的 $\frac{3}{5}$ ，对乙满意的人数比甲的人数多6人，对甲、乙都不满意的占都满意人数的 $\frac{1}{3}$ 多2人，则对甲、乙都满意的人数是：
- A. 36 B. 26 C. 48 D. 42
54. 由于官方不公布题目，所有题目均来自互联网，本题暂无收集到，给您造成不便敬请谅解。如果您有题目，可以通过“报错”或联系在线客服反馈给我们。
- A. 正确答案为A B. 正确答案为A C. 正确答案为A D. 正确答案为A
55. 小张到文具店采购办公用品，买了红黑两种笔共66支。红笔定价为5元，黑笔的定价为9元，由于买的数量较多，商店给与优惠，红笔打八五折，黑笔打八折，最后支付的金额比核定价少18%，那么他买了红笔：
- A. 36支 B. 34支 C. 32支 D. 30支

第四部分 判断推理

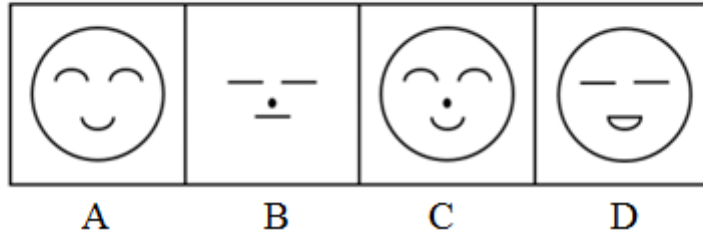
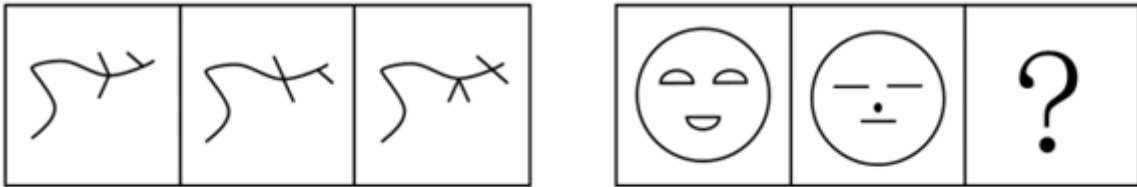
本部分包括图形推理、定义判断、类比推理与逻辑判断四种类型的试题，请按每道题的答题要求作答。

56. 敏感：脱敏
- A. 自卑：鼓励 B. 肥胖：减肥
- C. 正确：修正 D. 求助：帮助
57. 积极：谦卑
- A. 努力：低调 B. 强壮：孱弱
- C. 躁狂：抑郁 D. 乐观：含蓄
58. 坚持：突破
- A. 学习：发展 B. 赞同：争论
- C. 继承：创新 D. 团结：竞争
59. 表扬：恭维
- A. 肯定：认可 B. 相信：迷信
- C. 请教：求教 D. 激动：生气
60. 选择：抉择
- A. 爱好：嗜好 B. 决定：决策

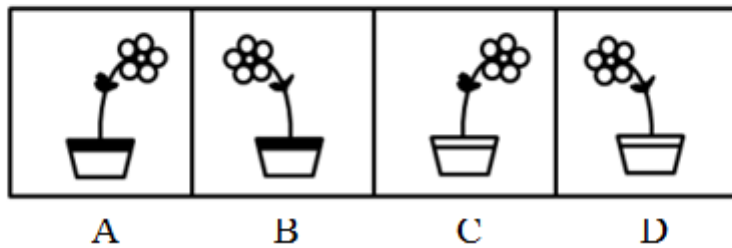
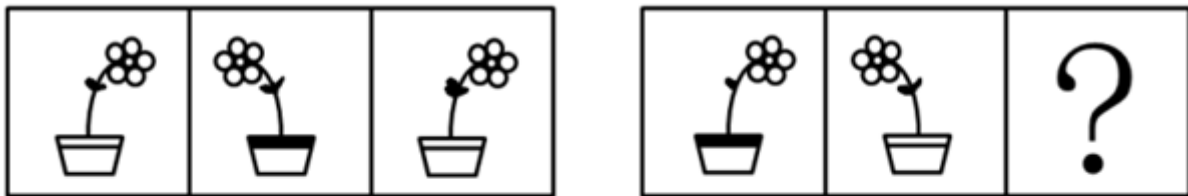
- C. 按时：准时
D. 参加：参与
61. 围湖造田：饮鸩止渴
A. 卧薪尝胆：学以致用
B. 忍辱偷生：削足适履
C. 兢兢业业：刻苦奋进
D. 山穷水尽：柳暗花明
62. 剑拔弩张：偃旗息鼓
A. 刚愎自用：从善如流
B. 怨天尤人：唉声叹气
C. 举国同庆：万人空巷
D. 风起云涌：审时度势
63. 绳锯木断：水滴石穿
A. 暴殄天物：丧尽天良
B. 眼疾手快：兵强马壮
C. 积劳成疾：因噎废食
D. 人浮于事：人满为患
64. 不想当将军的士兵不是好士兵
A. 常在河边走，哪能不湿鞋
B. 巧妇难为无米之炊
C. 万事俱备，只欠东风
D. 吃得苦中苦，方为人上人
65. 不入虎穴，焉得虎子
A. 股市有风险，入市须谨慎
B. 要想人不知，除非己莫为
C. 台上一分钟，台下十年功
D. 无风不起浪
66. 从所给四个选项中，选择最合适的一个填入问号处，使之呈现一定规律性：【2010广东066/深圳066】



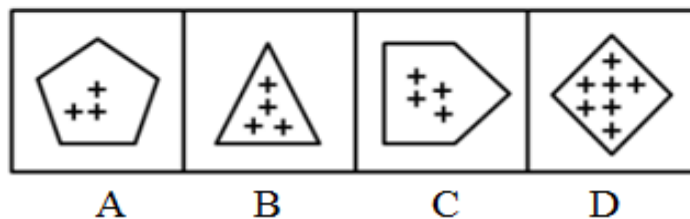
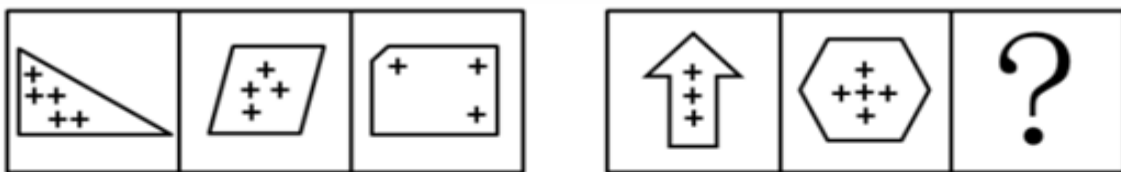
- A. 如图所示
B. 如图所示
C. 如图所示
D. 如图所示
67. 从所给四个选项中，选择最合适的一个填入问号处，使之呈现一定规律性：【2010广东067/深圳067】



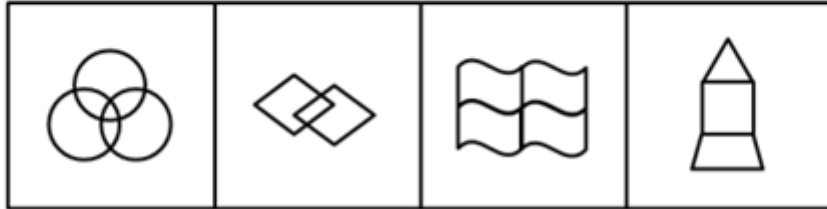
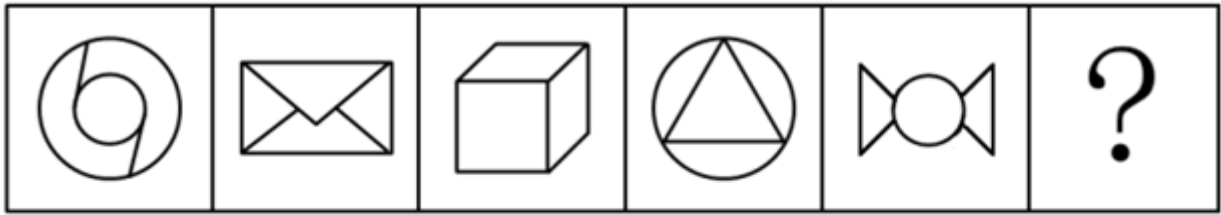
- A. 如图所示 B. 如图所示 C. 如图所示 D. 如图所示
68. 从所给四个选项中，选择最合适的一个填入问号处，使之呈现一定规律性：【2010广东068/深圳068】



- A. 如图所示 B. 如图所示 C. 如图所示 D. 如图所示
69. 请从所给的四个选项中，选择最合适的一个填入问号处，使之呈现一定的规律性：【2010广东069/深圳069】



- A. 如图所示 B. 如图所示 C. 如图所示 D. 如图所示
70. 从所给四个选项中，选择最合适的一个填入问号处，使之呈现一定规律性：【2010广东070/深圳070】



A

B

C

D

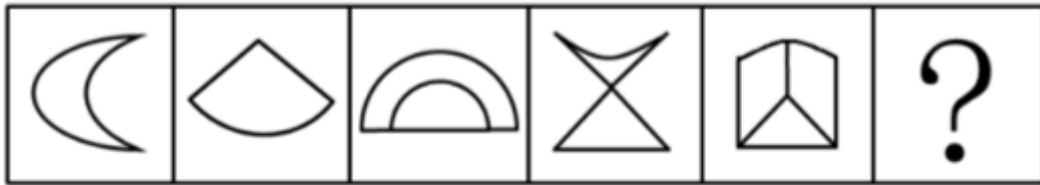
A. 如图所示

B. 如图所示

C. 如图所示

D. 如图所示

71. 请从所给的四个选项中，选择最合适的一个填入问号处，使之呈现一定的规律性：【2010广东071/深圳071】



A

B

C

D

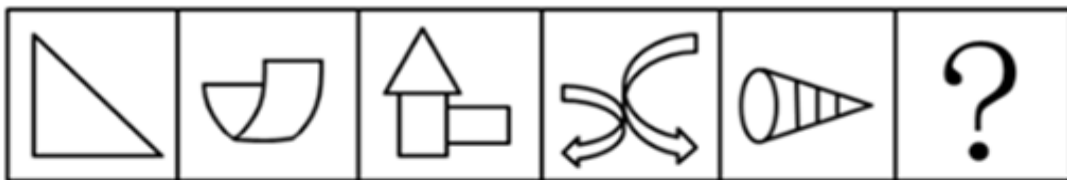
A. 如图所示

B. 如图所示

C. 如图所示

D. 如图所示

72. 从所给四个选项中，选择最合适的一个填入问号处，使之呈现一定规律性：【2010广东072/深圳072】



A

B

C

D

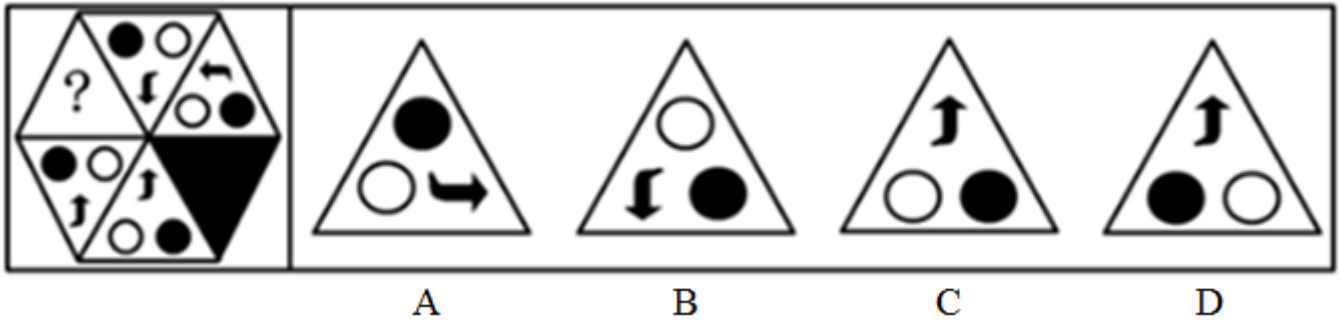
A. 如图所示

B. 如图所示

C. 如图所示

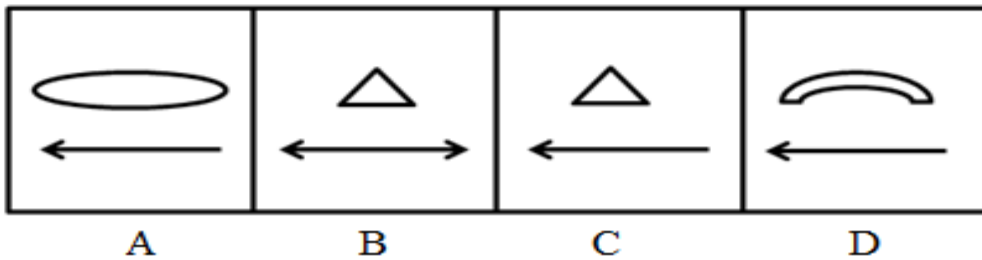
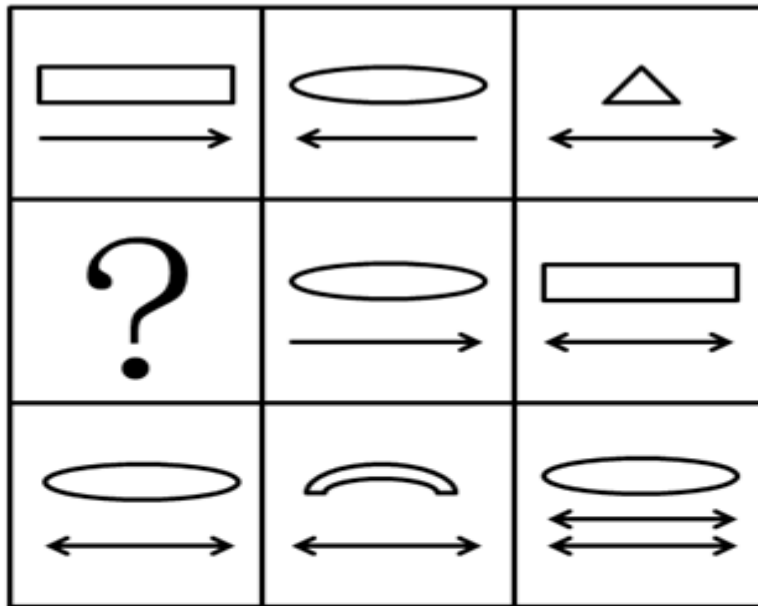
D. 如图所示

73. 从四个选项中选择一项，使题干呈现一定的规律：【2010广东073/深圳073】



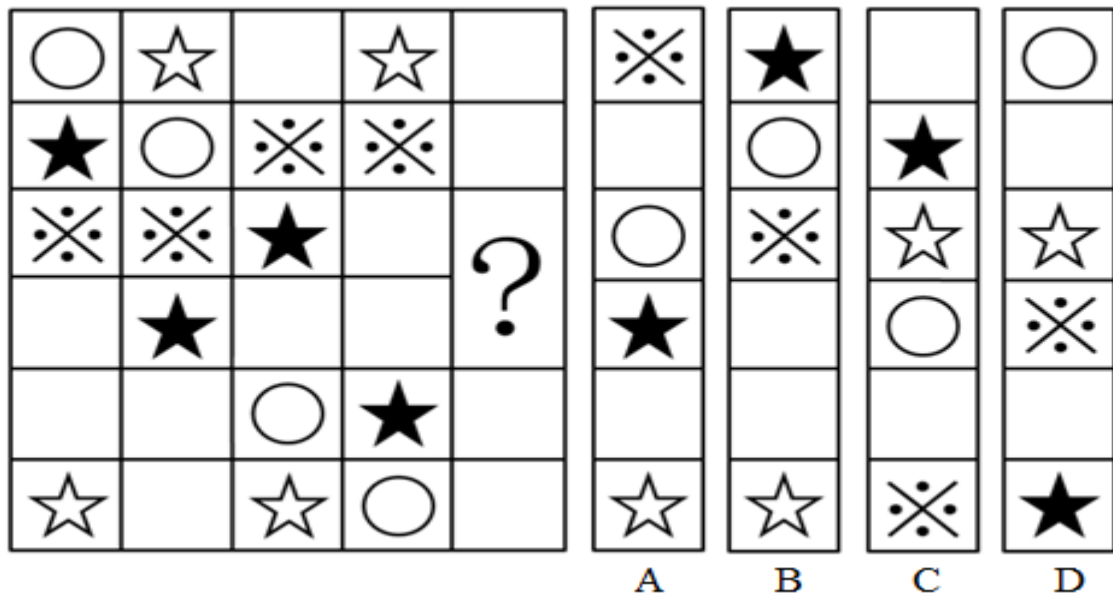
- A. 如图所示 B. 如图所示 C. 如图所示 D. 如图所示

74. 请从所给的四个选项中，选择最合适的一个填入问号处，使之呈现一定的规律性：【2010广东074/深圳074】



- A. 如图所示 B. 如图所示 C. 如图所示 D. 如图所示

75. 从所给四个选项中，选择最合适的一个填入问号处，使之呈现一定规律性：【2010广东075/深圳075】



A. 如图所示 B. 如图所示 C. 如图所示 D. 如图所示

76. 为维护外出务工人员的合法权益，甲地劳动部门为外出务工人员“量身定制”了务工维权卡，把劳动者的权利和义务、劳动纠纷解决的步骤、咨询电话等内容编印在卡上，利用春节期间发放到外出务工人员手中。一旦务工人员的合法权益受到侵害，就可凭务工维权卡高效便捷地到务工所在地的劳动部门申诉解决。

以下最有助于务工维权卡取得实效的一项是：

- A. 乙地劳动部门的类似举措已经取得成功
- B. 该项举措得到甲地劳动部门领导的大力支持
- C. 甲地劳动部门与务工人员所在地的劳动部门有长期的合作关系
- D. 务工人员所在地的劳动部门为持有务工维权卡的务工人员无偿提供全方位服务

77. 去年某地大力招商引资，吸引国内外投资23亿元，国民生产总值增长两个百分点。今年有人提出如果吸引到50亿元的国内外投资，该地的国民生产总值将可以增长四个百分点，对此有人反对，认为即使能够吸引到50亿元的资金，这一愿望也未必能实现。

以下能够支持反对者意见的是：

- ①去年国民生产总值增长两个百分点主要得益于国际经济形势的好转
- ②该地今年很难吸引到50亿元的国内外投资
- ③该地不具备支持国民生产总值增长四个百分点的重工业基础

A. ①和② B. ①和③ C. ②和③ D. ①、②、③

78. 近来西方舆论界存在一种观点认为中国经济高速发展，除污染了地球环境外，还成了国际上石油等能源价格的暴涨的原因。以下最能反驳西方舆论界的观点的是：

- A. 石油输出国组织的石油产量近年来不断下降
- B. 去年中国经济依然高速发展，但是国际上石油等能源价格比往年低
- C. 西方发达国家的生产生活方式造成了国际上石油等能源价格的暴涨
- D. 汽车业的高速发展以及汽车的普及造成了国际上石油等能源价格的暴涨

79. 很多人反对焚烧垃圾，他们认为垃圾焚烧会污染环境。一位环境专家在接受媒体采访时说：“垃圾焚烧会产生有害气体，但与垃圾污染本身相比，危害要小得多。通过引进国际先进技术，垃圾焚烧的污染排放能够符合国家有关标准，不会对环境造成太大影响，是可以接受的。”

以下最能反驳这位专家观点的一项是：

- A. 垃圾焚烧不仅仅污染焚烧地的环境，也会污染周边的环境
- B. 目前尚不存在成熟的垃圾焚烧技术
- C. 垃圾焚烧比垃圾本身对环境的危害还要大
- D. 即使符合国家标准的垃圾焚烧污染排放，如长期存在，仍将对环境造成较大污染

80. 据调查，某地90%以上有过迷路经历的司机都没有安装车载卫星导航系统。这表明，车载卫星导航系统能有效防止司机迷路。

以下最能削弱上述论证的一项是：

- A. 很多老司机没有安装车载卫星导航系统，很少迷路
- B. 车载卫星导航系统的使用效果不理想，对防止迷路没有多大作用
- C. 当地目前只有不足10%的汽车安装了车载卫星导航系统
- D. 安装了车载卫星导航系统的司机，90%以上经常使用

81. 为了鼓励孩子在学校取得好成绩，许多家长这样教育孩子：“在学校里从来都是以学习成绩论优劣。你要么成绩好，要么成绩差。在老师的眼里，你要么是好学生，要么是差学生。由于所有学习成绩好的学生在老师眼里都是好学生，所以每个学习差的学生在老师眼里都是差学生。”

为使家长的论证成立，以下假设必须成立的一项是：

- A. 在学校里，学习成绩不是评价学生优劣的唯一指标
- B. 老师具有区分好学生和差学生的能力
- C. 在老师眼里，学习成绩好的学生未必是好学生
- D. 在老师眼里，好学生就是学习成绩好

82. 某公司研发了一种空调管理系统，通过对人流量的检测系统自动启动、关闭空调，这个系统的应用，将使得办公场所的空调用电量大大节省。但这个系统推出几年来，购买的单位并不多，销量不理想。

以下最能够合理解释上述现象的是：

- A. 该空调管理系统受到许多城市家庭用户的欢迎
- B. 该空调管理系统操作复杂，需配备专业人员才能运作
- C. 市场上节能空调占主流，空调能耗较以往已大大降低
- D. 许多单位的职工环保意识强，养成了出门关空调的习惯

83. 如果在橙子开花季节持续干旱，橙子产量将会受到影响，今年某地在橙子开花季节出现旱情，因此有人担心橙子价格会上涨，从而使得该地橙汁饮料厂的生产成本提高。

以下最能削弱上述论证的一项是：

- A. 今年橙汁饮料的价格是历年最低的
- B. 该地的旱情并没有预计的严重
- C. 今年该地扩大了橙子的种植面积
- D. 该地橙汁饮料厂的原料供应大多来自外地

84. 质检部门对ABCDE五种不同品牌的32寸平板电视机进行检测，发现：A的耗电量低于B，B的耗电量不比C高，D的耗电量不如E低，E的耗电量不如B低，其中两种品牌电视机的耗电量是相同的。

以下论述肯定与以上事实不符的一项是：

- A. B和C的耗电量相同
- B. A和C的耗电量相同
- C. A的耗电量低于D
- D. E的耗电量不如C高

85. 物理学家霍金认为：“地球生命被某一灾难消灭的危险正以前所未有的速度与日俱增，如突如其来的全球

变暖、核战争、基因病毒或其他危险。”霍金在此基础上认为地球越来越不适合人类居住，并提出“太空移民”的观点。

以下最能质疑霍金观点的一项是：

- A. 绝大多数星球的环境不适合人类生存
- B. 人类面临的危险通过人类的共同努力能够得到解决
- C. 地球处于其生命年龄的幼年时期
- D. 地球所拥有的适合居住的表面区域太小，抵御毁灭性灾难的能力差

第五部分 资料分析

针对下列图、表或文字回答问题。你应根据资料提供的信息进行分析、比较、计算、处理。你可以在题本上运算。

2004年，广东省委省政府首次提出珠江三角与山区及东西两翼共建产业转移工业园，截至2009年4月，广东全省已认定产业转移园32个，14个欠发达地市已至少有一个产业转移园，至2008年底，广东省29个产业转移园已投入开发资金111.38亿元，入园项目(含意向)973个。总投资1156亿元，已动工建设项目611个，投资额542.2亿元。园区已投入生产的企业2008年实现工业总产值302.66亿元，实现利税27.72亿元。分别是2007年的4.67倍和5.33倍。园区用工约16.42万人，其中吸纳本地劳动力9.96万人，占60.7%。

从皮鞋和陶瓷这两个劳动密集型，附加值相对低的行业看，今年广东的产业布局得到优化，从皮鞋行业看，珠三角地区规模以上皮鞋企业的工业产值占全省的比重从2003年的98.2%下降到2008年的86.2%，下降了12个百分点；其中广州下降幅度很大，从31.5%下降到14.4%。而珠江三角地区外围的清远皮鞋生产大幅度增加，从0.9%上升到11.7%；梅州，潮汕，揭阳则从无到有，三市2008年的皮鞋产值比重为0.7%。从陶瓷行业看，珠三角地区规模以上陶瓷企业的工业产值占全省的比重从2003年的66.4%下降到2008年的51.4%，下降了15个百分点；其中广州陶瓷产值所占比重从7.2%下降至2.3%。佛山从48.8%下降至35.1%，下降了13.7个百分点，下降幅度最大，而珠江三角地区外围的清远陶瓷生产增加较快，比重从1.1%上升到5.7%；梅州从28.9%上升到43.7%，增加幅度最大。

86. 2007年广东省产业转移工业园实现工业总产值为多少亿元：

- A. 64.8
- B. 62.5
- C. 60.7
- D. 57.6

87. 截至2008年底，广东省产业转移工业园已动工建设项目的个数占入园项目总数的比重以及已投资占总投资额的比重分别是：

- A. 62.8%，46.9%
- B. 62.8%，52.7%
- C. 60.9%，46.9%
- D. 60.9%，52.7%

88. 根据材料，以下判断正确的是：

- A. 2003年至2008年间，广东珠三角以外地区规模以上陶瓷企业的工业产值占全省的比重上升了12个百分点

- B. 2003年至2008年间，潮汕规模以上的陶瓷企业的工业产值下降了13.7%
- C. 2003年至2008年间，清远皮鞋企业工业产值占全国比重增幅远大于该市陶瓷企业
- D. 2003年至2008年间，清远规模以上皮鞋企业的工业产值增加10.8个百分点

89. 根据资料，下列各项正确的是：

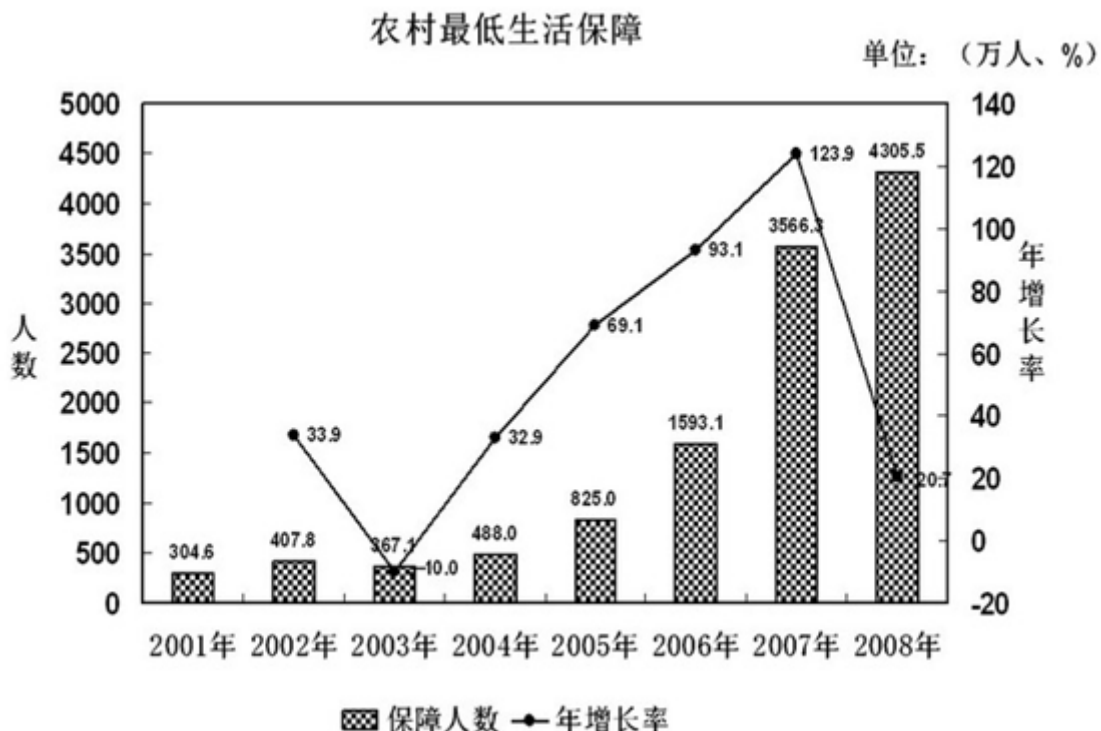
- A. 截至2009年4月，珠三角各市都建有不止一个产业转移工业园
- B. 截至2008年底，广东省29个产业转移园总投资111.38亿元
- C. 产业转移工业园承接的都是劳动密集型、附加值相对较低的行业
- D. 2008年广东省产业转移工业园区吸纳的劳动力多为本地人

90. 根据资料，下列各项无法确定的是（ ）。

- A. 2008年，潮州陶瓷企业工业产值远大于该市皮鞋企业
- B. 2008年，广东省产业转移工业园区吸纳的外地劳动力约为6.46万人
- C. 广东14个欠发达地市都有产业转移工业园
- D. 2008年广州规模以上皮鞋企业的工业产值比清远同类企业的工业产值高

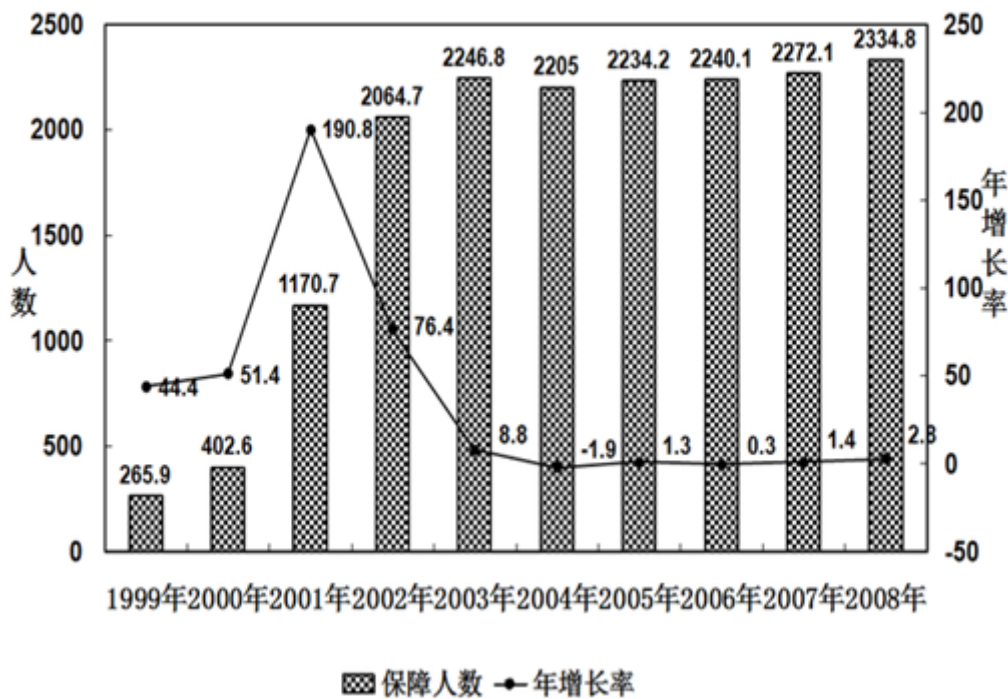
2008年各级财政共支出城市低保资金393.4亿元，比上年增长41.8%，保障了2330多万城镇贫困人口的基本生活。得到最低生活保障人员中：在职人员82.2万人，占总人数的3.5%，灵活就业人员381.7万人，占总人数的16.4%，老年人316.7万人，占总人数的13.6%，登记失业人员564.3万人，占总人数的24.3%，未登记失业人员402.2万人，占总人数的17.2%。在校生358.1万人，占总人数的15.3%，其他未成年人229.6万人，占总人数的9.8%。

2008年农村最低生活保障制度在全国范围内普遍建立，农村低保正在应保尽保的目标迈进。全年共发放农村最低生活保障资金228.7亿元。比上年增长109.6%。



城市最低生活保障

单位：(万人、%)



91. 2008年农村最低生活保障人数比2001年将近翻了多少番。
 A. 15 B. 14 C. 5 D. 4
92. 下列时段中，农村居民最低生活保障人数年增长率变化幅度最大的是：
 A. 2002年至2003年 B. 2003年至2004年 C. 2004年至2005年 D. 2005年至2006年
93. 2008年全国城市最低生活保障月人均保障水平为：
 A. 140.41元 B. 146.65元 C. 1684.94元 D. 1759.81元
94. 关于我国城市居民的低保状况，下列说法中不正确的是：
 A. 2008年，我国城市居民最低生活保障人员中失业的人员比重超过了40%
 B. 2008年，在城市最低生活保障人员中，失业人员约为就业人员的两倍
 C. 2008年，有316.7万城市老年人得到最低生活保障，占城市老年人总数的13.6%
 D. 1999年至2008年间，城市居民得到最低生活保障的人数没有实现逐年增长
95. 根据上图，下列说法正确的是：
 A. 2001年至2008年，城市居民最低生活保障人数的增长速度高于农村居民最低生活保障人数的增长速度。
 B. 2008年城市居民最低生活保障人数多于农村居民最低生活保障人数
 C. 2001至2008年，农村居民最低生活保障人数逐年递增
 D. 农村居民最低生活保障人数于2007年超过了城市居民最低生活保障人数

style="text-align: center;">>

某省环境统计公报（2004~2008年）

内容	单位	2004年	2005年	2006年	2007年	2008年
一、废水						
废水排放总量	亿吨	54.2	63.8	65.5	69.1	67.7
工业废水排放达标率	%	83.9	83.9	84.9	86.1	89.7
城镇生活污水处理率	%	35.7	40.2	45.3	50.2	55.9
二、废气						
工业废气排放总量	亿立方米	12543	13447	13584	16939	20510
烟尘排放总量	万吨	26.1	27.9	28.2	29.4	32.5
其中:工业烟尘排放量	万吨	25.2	27.1	27.3	27.3	28.2
三、工业固体废物						
产生量	万吨	2609.2	2896.2	3057.0	3852.4	4833.3
综合利用量	万吨	2312.1	2518.0	2878.2	3378.5	4184.3
综合利用率	%	80.3	76.7	84.3	84.2	85.3
四、城镇污水处理厂数量						
城镇污水处理厂数量	座	62	79	99	127	179
城镇污水处理厂处理能力	万吨/日	521.8	633.6	724.3	874.4	1092
污水处理量	万吨	139410	192356	244147	282700	361282
运行费用	万元	54069	90286	142886	155506	217727

96. 2008年工业固体废物综合利用量大约是2004年的：
- A. 1.7倍 B. 2倍 C. 2.3倍 D. 2.6倍
97. 与前一年相比，工业废水排放达标率增幅最大的年份是（ ）。
- A. 2005年 B. 2006年 C. 2007年 D. 2008年
98. 工业烟尘排放量占烟尘排放总量的比重最低的年份是（ ）。
- A. 2005年 B. 2006年 C. 2007年 D. 2008年
99. 根据上表，下列说法不正确的是（ ）。
- A. 工业废气排放总量较上一年增幅最大的年份是2005年
- B. 工业固体废物的利用率未实现逐年上升
- C. 2008年城镇污水处理厂处理能力约是2004年的两倍
- D. 2004—2008年，城镇生活污水处理率增长速度高于工业废水排放达标率
100. 关于城镇污水集中处理情况，下列表述正确的是（ ）。
- A. 根据2004—2008年间城镇污水处理厂数量的平均增长速度，预计2010年将超过200座
- B. 2008年污水处理的单位成本比2007年有所降低
- C. 2008年城镇污水处理厂平均处理能力比2007有所提高
- D. 2004年城镇污水处理厂平均运行费用最高

扫一扫，对答案

