

2012年辽宁行测真题

真题更新时间：2022年11月10日23:32:49

扫描下方二维码下载小麦公考APP 刷海量题库掌握最新热点



QQ扫码直接下载

微信扫码到应用市场下载

支持所有机型哦

第一部分 言语理解与表达

本部分包括表达与理解两方面的内容。请根据题目要求，在四个选项中选出一个最恰当的答案。

- 史学研究如果离开了哲学的_____，不关注重大的历史事件和基本的理论问题，以繁琐考辨取代理论思维，以堆砌资料为_____，以叠床架屋为_____，拾芝麻以为玃珠，袭陈言而自诩多闻，见枯木以为树林，_____，见小遗大，就注定要湮没在史料的汪洋之中，堕落为服务故纸堆的陈腐工具。依次填入划横线部分最恰当的一项是：
 - 指引 多 强 一孔见天
 - 引导 广 美 窥斑见豹
 - 指导 博 精 以偏概全
 - 指点 全 妙 以管窥天
- 克罗地亚在入欧盟的过程中，将国内仅有的数十家大型国企卖给了外国投资者，而很多工厂企业也在入欧盟改革中纷纷关闭，有人说这将使得克罗地亚的发展_____。但是，克罗地亚目前的经济水平比起欧盟中那些负债累累的国家来说还是要_____。现在看来，加入欧盟后克罗地亚将负担援助他国的义务才是大问题，这恐怕与克罗地亚人的预期_____。依次填入划横线部分最恰当的一项是：
 - 难以可期 聊以自慰 相差甚大
 - 难以实现 稍胜一筹 相去甚远
 - 难以为继 略胜一筹 相差甚远
 - 难以持续 后来居上 相去良多
- 文化认同作为小到一个群体、大到一个民族向心力的有机“粘合剂”，是凝聚这个群体和民族伟大精神力量的_____。文化认同如果缺失，社会语境便趋于焦虑，人们的价值取向便会_____。因为，文化认同，相对于政治认同和社会认同，具有更深远的_____。依次填入划横线部分最恰当的一项是：
 - 基础 丧失 意义
 - 根本 丢失 价值
 - 根基 迷失 内涵
 - 基础 失落 涵义
- “徒法不足以自行”，在目前公车管理还不甚规范的大环境下，单一的公车尾号限行政策值得_____，真要实行的话，要_____其负面作用。至少，要_____拿出措施防止公车因此而增加。依次填入划横线部分最恰当的一项是：
 - 商议 提防 临阵磨枪
 - 商榷 谨防 未雨绸缪
 - 商讨 警惕 居安思危

- D. 商量 防备 有备无患
5. 中国古代货币，是世界上起源最早的货币之一。它_____，对古代世界上国际经济交往，特别是亚洲各国货币的发展有着相当_____的影响。
依次填入划横线部分最恰当的一项是：
- A. 历史久远 重大 B. 历史悠久 深刻
C. 亘古长青 久远 D. 源远流长 深远
6. 鲁迅精神_____于当代文化建设的，首先就是在“立人”这件事上应该做什么和怎么做。产业_____重要，但如果人“立”不住，产业将不可避免地空壳化。这不仅因为产业需要内容做_____，更因为内容是需要人来创造的。
依次填入划横线部分最恰当的一项是：
- A. 昭示 固然 支撑
B. 明示 当然 支持
C. 暗示 虽然 后盾
D. 显示 肯定 支柱
7. 当天下午，加尔各答的唐人街可谓_____，人们扶老携幼，喜气洋洋地来到当地著名的科学城礼堂观看_____的文艺演出。当《春节序曲》等全球华人_____的乐曲响彻整个表演大厅时，整个大厅变成了一片欢庆的海洋。
依次填入划横线部分最恰当的一项是：
- A. 倾巢而出 奇观异彩 耳闻则诵
B. 人头攒动 五彩缤纷 烂熟于心
C. 摩肩接踵 妙趣横生 口口相传
D. 万人空巷 异彩纷呈 耳熟能详
8. 下列运用成语“巧夺天工”正确的一项是：
- A. 壶口瀑布形成了茫茫的冰道，奇形怪状的冰柱错落有致，浑然天成，好像巧夺天工的冰雕。
B. 三峡各具特色，山有行姿，水呈百态，奇俊秀丽，巧夺天工。
C. 翘首西望，海面托着的就是披着银发的苍山。苍山如屏，洱海如镜，真是巧夺天工。
D. 贵州境内不仅分布着大量巧夺天工的自然景观，而且保存着多姿多彩的民族文化。
9. 中国女足很长一段时间陷于_____，国人对女足的关注似乎仅_____。2011年8月21日，中国女足最终获得大运会女足冠军，铿锵玫瑰再次_____在球场上，国人不禁回想起当年中国女足的辉煌。
依次填入划横线部分最恰当的一项是：
- A. 低迷 昙花一现 绽放
B. 低落 电光火石 开放
C. 低潮 弹指之间 怒放
D. 低回 转瞬之间 盛放
10. 央视龙年春晚，_____的3D舞台让观众大开眼界。导演组在许多方面突破以往固定思维，_____打造出

一台特色鲜明的晚会。龙年春晚现场360度大舞台，配合设计独特的高清视效屏幕，播放特效十分惊人，逼真程度让观众觉得_____。

依次填入划横线部分最恰当的一项是：

- A. 金碧辉煌 力图 栩栩如生
- B. 光彩夺目 竭力 身当其境
- C. 宏伟华丽 试图 置身其中
- D. 美轮美奂 力求 身临其境

11. “不负众望”与“不孚众望”，仅一字之差，但其义_____，作为公益型国企的石油石化、电网、通信服务等，一定要心系国家利益和人民利益，并把国家利益和人民利益放在首位，做到“_____”，切忌“_____”。

依次填入划横线部分最恰当的一项是：

- A. 迥然不同 不负众望 不孚众望
- B. 天差地别 不负众望 不孚众望
- C. 泾渭分明 不孚众望 不负众望
- D. 大相径庭 不孚众望 不负众望

12. 嫦娥二号7米分辨率全球影像色调_____，层次_____，图像_____。影像图的空间分辨率、影像质量、镶嵌精度、数据一致性和完整性等优于国际同类产品，达到国际领先水平。

依次填入划横线部分最恰当的一项是：

- A. 一致 丰富 清晰
- B. 丰富 一致 清晰
- C. 清晰 丰富 一致
- D. 丰富 清晰 一致

13. 100多年前，英国人威里璧只能依靠租用的马队完成漫漫的西藏探险历程。今天，当世界各地的旅行者和探险家_____，驱车饱览雪域高原神秘文化和秀美风光的时候，_____的公路交通网早已把最初探索者们留下的艰难足迹_____在历史风尘中。

依次填入划横线部分最恰当的一项是：

- A. 纷至沓来 纵横交错 湮没
- B. 接踵而至 车水马龙 埋没
- C. 络绎不绝 川流不息 消逝
- D. 摩肩接踵 井井有条 消失

14. 支持新农保制度建设，各级政府_____。各地财政再困难，财力再紧张，也要优先_____资金，确保新农保补贴资金足额、及时到位。

依次填入划横线部分最恰当的一项是：

- A. 不可推卸 调节
- B. 在所不辞 调动
- C. 责无旁贷 调剂
- D. 当仁不让 调控

15. 北魏孝文帝亲政后，面对着阶级、民族矛盾日益激化的政治形势，不得不_____，推行一些改革措施，

如_____俸禄制、均田制等。

依次填入划横线部分最恰当的一项是：

- A. 洗心革面 实行 B. 改弦更张 颁行
C. 痛改前非 施行 D. 改弦易辙 履行

16. 英国人类学家特纳认为，正常的“社会结构”是一种有阶层、地位、贫富差别的体制，“反结构”是没有等级之分、贫富之别、男女之别的时空，具有消除不满和发泄情绪的功能，很多重要节庆仪式就是属于“反结构”。中国古代元宵节是全民的狂欢节。在节日期间，人人尽兴而乐，可以缓解平时身体上的疲劳和精神上的压力，节日期间的一些反常行为，有利于消除人与人之间的隔阂和紧张，促进人际关系的和谐。节日期间，不分地位高低，不分富贵贫贱，不分年龄大小，君民同乐，有利于促进不同阶层的和谐，保障社会稳定。

这段文字的主要观点是：

- A. 中国古代的元宵节是“反结构”的社会产物
B. 中国古代的元宵节具有消除社会不满的功能
C. 应大力发展传统文化中“反结构”的节庆仪式
D. “反结构”的节庆仪式有利于社会的稳定和谐
17. 现在电影创作对热门题材大肆重复利用，一个题材有市场，多方人马就一拥而上，这不是健康的电影生态。相比之下，对民族文化的挖掘却不多见，比如以传统节日端午节、中秋节等为背景的开发，以及对昆曲、黄梅戏等民族艺术元素的利用都很少。一旦用心去挖掘这些中华民族文化财富，呈现在创作者面前的就是一个精彩纷呈的艺术宝库，国产电影也将迎来一个百花齐放的春天。

对这段文字的主旨最准确的概括是：

- A. 国产电影不能陷入题材重复利用的误区
B. 国产电影应该深入挖掘民族文化的宝藏
C. 国产电影需努力摆脱不健康的生态
D. 国产电影将迎来一个百花齐放的春天
18. 面对当前复杂的国际国内形势，我国未来产业发展将逐步呈现出两大抓手，一是适应需求结构变化趋势，加快推进传统产业技术改造；二是科学判断未来市场需求变化和技术发展趋势，加快发展战略性新兴产业。而当前全球经济竞争格局正在发生深刻变革，科技发展正孕育着新的革命性突破，发展战略性新兴产业已成为世界主要国家抢占新一轮经济和科技发展制高点的重大战略。

作者接下来最有可能论述的是：

- A. 我国应推进传统产业的技术改造
B. 我国应加快发展战略性新兴产业
C. 我国应推动科技进步，增强自主发展能力
D. 我国应抢占新一轮经济和科技发展制高点
19. 中华饮食文化一向善于吸收外来饮食文化，并把它们融入其中，成为自身的一部分。鸦片战争之后，面对着紧跟枪炮而来的带着奶酪黄油味的西方饮食文化，中国人一方面看到西方人吃着半生不熟的牛排、手持杀气腾腾的刀叉时，蔑视的心理油然而生，再加上饮食本身的固有惯性，国人在对待西式饮食的态度上，

表现出的是鄙视与排斥；另一方面，当看到西方人体格比我们强壮、身体比我们健康时，又不禁把它与西方的坚船利炮和强权政治联系起来。因此，也有人主张吸收西方饮食文化中的“先进”成分，强壮国人的体格、振奋国人的精神，以达到与西方人并驾齐驱的目的。

这段文字意在强调：

- A. 中国人接纳西方饮食文化的原因
- B. 中国人对西方饮食文化的复杂心理
- C. 中华饮食史是一部饮食文化的交流史
- D. 西方饮食文化对中华饮食文化的影响

20. 像昆虫叮咬能引起瘙痒一样，皮肤与植物的毒素接触也能引起瘙痒，对栎叶引起的瘙痒研究发现，当与植物的毒素接触后，皮肤细胞会释放出引起红肿和发痒的组胺，利用苯海拉明等抗组胺药物能治疗这类瘙痒，但还没有适合的药物来治疗特异反应性湿疹等引起的瘙痒，对于后者，最好的建议就是穿宽松的衣服，在任何情况下都不要用手抓痒。

下列说法与原文不符的是：

- A. 皮肤瘙痒症状相同但机理可能不同
- B. 减少皮肤摩擦有助于抑制组胺活性
- C. 苯海拉明不能治疗特异反应性湿疹
- D. 抗组胺药物可以用于治疗皮肤瘙痒

21. 在一个环境和经济都面临挑战的高度技术化的时代，提高我们的理解能力和辨析科学证据与科学观点的能力至关重要。而要想做到这一点，出路之一就是需要来自自然科学和人文社会科学不同领域的专业人士的鼎力合作。比如，对于像地球气候变化这类复杂的问题，需要科学家去挖掘并阐述其根本原因，但与此同时，人文科学与社会科学工作者也同样需要去评估气候变化之于人口与社会的影响，而新闻工作者则需要把这类信息完整地传递给社会大众，在他们的共同努力下，才能把科学的新发现及其与社会相关的联系向社会大众解释得更好更清楚。

这段文字意在强调：

- A. 提高公众理解科学能力的途径
- B. 提高大众理解科学能力的意义
- C. 不同领域专家分工协作的方式
- D. 不同领域专家分工协作的目的

22. 有机溶剂的应用日趋广泛，围绕人们的衣食住行，都可以观察到有机溶剂的踪影，如四氯乙烯广泛用于纺织品的干洗，汽车防冻液、汽车轮胎制造等领域与有机溶剂密不可分。有机溶剂种类和用量的不断增加改善了人们的生活质量，同时也会给人们带来健康方面的损害。规避有机溶剂的伤害重在预防。对生产环节中可能存在的有机溶剂，必须做好密闭化管理。存在有机溶剂的工作场所，应当定期检测空气中各种有机溶剂的浓度，使其符合国家职业卫生标准。家庭装修使用有机溶剂时，除了购买安全环保产品外，在入住前应当充分开窗通风，将空气中的有机溶剂控制在安全的剂量水平。

这段文字意在强调：

- A. 避免有机溶剂伤害的方法
- B. 有机溶剂的用途十分广泛
- C. 有机溶剂造成伤害可以避免
- D. 有机溶剂可能伤害人的健康

23. 许多人很崇尚言论自由，以为言论自由就可以解决思想自由的问题。实际上，言论表达的自由并不必然走向思想自由。假如我们观察网络媒体上的有些表达，就会发现它存在着一种极端化的趋势，严谨的人不一定参与表达和讨论，同时网络媒体上有许多非理性的谩骂和恶意攻击等等。结果虽然言论自由了，但一个人的思想表达很容易遭到围攻。这不是思想自由，仅仅是言论自由而已。

这段文字意在强调：

- A. 思想自由并不等同于言论自由
- B. 言论自由不必然导致思想自由

- C. 思想自由的前提并非言论自由 D. 言论自由将导致思想的极端化
24. 如今，电脑、手机风行于世，“键盘手”、“拇指族”便与日俱增。如此这般之下，出现年轻一代“提笔忘字”的现象，也就越来越寻常了。平素里总以为轻轻松松就能打出来的字，怎么换了用笔去写就要抓耳挠腮呢？有关专家对此已是见怪不怪，并给出了一个专业术语，叫做“电脑失写症”。有病就应该去医治，可颇让人担忧的是，这种一时忘记了几个字该如何去写的“病症”，是否真能迅速引起全社会的足够重视，又有多少人愿意未雨绸缪地敏锐警觉起来。这种“时髦”的微恙小症，会不会异变为一种“文化断层病”？文章中的“文化断层病”指的是：
- A. “提笔忘字”的“电脑失写症” B. 汉字文化传承中出现裂痕
C. 键盘拼写汉字代替用笔写字 D. 年轻一代不再习惯用笔写字
25. 国际金融经济危机与主权债务危机相继爆发，使西方标榜的资本主义制度优越性黯然失色，迫使国际社会反思其弊端。目前无论是欧洲推崇的高福利“莱茵模式”，还是美英推崇的完全自由“盎格鲁-撒克逊模式”，均因其固有的缺陷而陷入困境。过度放纵的西方经济社会制度导致的种种弊端暴露无遗，引发全球范围内反思。
- 这段文字意在说明：
- A. 西方发展模式开始走下“神坛” B. 西方两种主流发展模式都已过时
C. 全球应反思西方发展模式的失败 D. 西方发展模式的弊端是过度放纵
26. 为避免养老金制度面临破产之灾，英国政府主要从四方面改革这项制度：一是增加养老保险缴费。从2011~2012财政年度开始，雇员和雇主的缴纳比例将各上升1%，合计为25.8%。二是推迟退休年龄。无论男女领取养老金的年龄都将进一步提高。三是对职业养老金加以改革，规定第二支柱自愿职业养老金将自2012年10月起成为强制性的职业养老金，要求所有年收入7475英镑以上、年龄在22岁到法定退休年龄之间、没有参加任何职业养老金计划的劳动者都将“自动加入”职业养老金计划。四是成立了由政府资助的低成本的国家职业储蓄信托，储蓄信托具有超低的0.3%年管理费率，届时第三支柱的私人养老金、个人寿险会更多地和第二支柱融合，统一使用国家职业储蓄信托平台，从而构成英国养老金的主体。
- 英国政府养老金制度改革措施的实质是：
- A. 增强职业养老金制度的吸引力 B. 增加养老金收入并节约其开支
C. 增加更多的养老金品种以供选择 D. 统一使用国家职业储蓄信托平台
27. 在所有电脑标志中，“@”是唯一入选纽约现代艺术博物馆建筑与设计收藏的标志。它也是网络世界最常用的符号。每个电子邮件都要用到它，在微博里通知他人，也要用到它。“@”在数字世界的使用最早是在1971年。美国技术研究公司BBN的一位程序员雷蒙德·汤姆林森当时正负责开发一个程序让计算机用户能够连接到阿帕网。他决定在电脑网络的地址中间插入这个符号，来区分“用户”和“终端”，这个做法后来被广泛采用，成了今天电子邮件地址的标准写法。因此，雷蒙德·汤姆林森也被称为“电子邮件之父”。
- 这段文字旨在说明：
- A. “@”被作为电脑符号的由来 B. “@”在网络中是最常用的符号
C. “@”入选现代艺术标志的原因 D. 将“@”作为电脑符号的第一人
28. 一直以来，世界音乐界认为中国没有多声部的和声艺术，复调音乐仅存于西方。上个世纪50年代，侗族大歌被中国著名音乐家郑律成偶然发现。1986年贵州侗歌合唱团赴法国演出时引起轰动，音乐界惊叹这是中国音乐史上的重大发现，从此扭转了国际上关于中国没有复调音乐的说法。侗族大歌“众低独高”、复调

式的多声部合唱方式，是中外民间音乐所罕见的。

根据这段文字，下列说法错误的是：

- A. 侗族大歌改变了音乐界对中国音乐的认识
- B. 世界音乐界一向比较重视西方的复调音乐
- C. 侗族大歌具有民间音乐所罕见的合唱方式
- D. 贵州侗歌在中国音乐史上占有重要的地位

29. _____，这并非说明人类有多强壮，实际上如果仅仅是比拼搏击，很多动物都可以轻易打败人类。但是，人类从来不喜欢遵循自然原本的法则，面对对自己存在生命威胁的生物，人类避免正面接触，打不过跑，跑完了还可以制造陷阱，设计圈套来对付你。管你是身形矫健的猎豹还是凶残威武的狮虎，怎么能斗得过狡猾的人类呢？而且，人类居安思危的良好传统会促使人类研究更有效的攻破对手的“战略战法”，不仅要求屡战屡胜，还要求速战速决。

填入划横线部分最恰当的一句是：

- A. 人类已经降伏了自然界中的所有生物
- B. 人类不断挑战自然界原本的生存法则
- C. 自然界里再也寻找不到人类的天敌了
- D. 人类不惧怕自然界中任何的生存挑战

30. 科学家一直认为大脑中的“语言中心”让我们有别于人类的血缘近亲——猴子。但是，最近一项新研究发现，与人类语言能力有关的大脑区域所在位置与科学家此前认为的截然不同。这个控制语言能力的区域距离大脑中央更近，比此前认为的近了3厘米。这意味着，人类大脑与猴子大脑的相似度超出此前预计，我们可能需要重新审视猴子和人类语言的起源。

这段文字意在说明：

- A. 人类大脑中“语言中心”位置可能与此前认为的不同
- B. 大脑中“语言中心”位置决定了人类和猴子的区别
- C. 猴子和人类语言起源的关系可能比想象得更密切
- D. 人类大脑与猴子大脑的相似度远远超出我们的想象

31. 团购行业确有“病入膏肓”之忧，从团购行业现实环境来看，短期内，资本日益枯竭，内生发展乏力，行业洗牌风暴日渐临近。在一个混乱的格局中，只有“死亡”案例不断上演，才能澄清市场，才能防止劣币驱逐良币，才能“吹尽黄沙始见金”。同时，笔者相信，“死者”的惨重教训，将能激发生者的求生欲望。但愿在“死亡”开始降临于团购行业时，同行的倒下，能触及有价值生存者的灵魂，推彼及己，心存悲悯，从而反躬自省，以求强身之道。对资本的鞭笞，团购行业从业者别指望公众会对你同情，好的产品、有价值的服务，才是与公众互动沟通的最好媒介。唯有创新灵魂不死，才能凤凰涅槃。

下列不符合作者对“团购”态度立场的是：

- A. 指责批评
- B. 理性分析
- C. 充满期待
- D. 善意忠告

32. 五世纪初，日本出现被称为“假名”的借用汉字的标音文字。八世纪时，以汉字标记日本语音的用法已较固定，其标志是《万叶集》的编定，故称“万叶假名”。是为纯粹日语标音文字的基础。日本文字的最终创制是由吉备真备和弘法大师（空海）来完成的，他们俩人均曾长期留居中国唐朝，对汉字有很深的研究。前者根据标音汉字楷体偏旁造成日文“片假名”，后者采用汉字草体创造日文“平假名”。时至今日，已在世界占据重要地位的日本文字仍保留有一千多个简体汉字。

这段文字意在说明的是：

- A. 汉字对日本文字的影响
B. 日本文字与汉字的联系
C. 日本文字产生的历史过程
D. 汉字在日本的影响和地位
33. 网上作战是网络时代的新型侦查模式，侦查人员利用计算机、计算机网络及专门软件等辅助工具来发现犯罪、查清案件事实、收集案件证据与查缉嫌疑人。如果没有坚实的侦查基础工作，则相关犯罪信息不能被及时收集并录入专用的计算机网络，网上摸排与网上追逃也势必成为无本之木、无水之鱼；如果没有侦查协作工作与现代化的侦查管理理念，网上侦查可能不但减轻不了侦查人员的工作量，反而会成为侦查人员新的包袱。
- 对这段文字理解错误的是：
- A. 网上作战是网络技术与传统侦查结合的产物
B. 侦查协作工作有助于减轻网上作战的工作量
C. 传统的侦查理念已经不适应网上作战的需要
D. 应正确把握网上作战与传统侦查之间的关系
34. 网络影评在传统影评集体失语的生态环境下迅速兴起并蓬勃发展，借助互联网这个载体，网络影评因突破时空界限而体现出开放、互动、便捷的特征，因回归到大众而使内容形式趋向多元，因摆脱了现实的身份制约和利益牵挂而得以真实表露和独立发声。相较于传统影评，网络影评的优势体现在篇幅、格式、风格和传播上具有更多的自由。
- 作者通过这段文字意在强调：
- A. 网络影评兴起并蓬勃发展的前景
B. 网络影评兴起并蓬勃发展的原因
C. 网络影评兴起并蓬勃发展的趋势
D. 网络影评兴起并蓬勃发展的条件
35. 不论是透明的还是彩色的隐形眼镜，透氧性都是重要的指标。角膜表面没有血管，是自己独立呼吸的器官，它通过直接与空气接触来获得氧。如果角膜获得的氧不足，那么角膜上皮细胞的健康就会受到影响，抵抗力也会变弱，如果是长期缺氧，角膜就要“呼救”了：周边组织向角膜内生长入新生血管，通过血液来给角膜供氧。因此，长期戴隐形眼镜的人，_____。
- 填入划横线部分最恰当的一句是：
- A. 眼角膜可能会因此缺氧
B. 眼珠边缘可能会出现红血丝
C. 眼角膜的抵抗力可能下降
D. 眼角膜细胞的健康就会受影响
36. 新兴产业物联网的发展势如破竹。仅几年时间，物联网的产业规模就呈现出年30%以上的复合增长率。专利等知识产权为这个朝阳产业的迅速崛起提供了强有力的支撑。预测未来几年，全球物联网市场规模将出现快速增长，我国2015年物联网市场规模将达到7500亿元，市场前景将远远超过计算机、互联网、移动通信等市场。而从我国目前的专利申请情况来看，核心技术专利、通过《专利合作条约》途径提交的国际专利申请的数量都有明显不足。因此，业内专家指出，需要加速我国物联网产业的专利布局。
- 与这段文字意思不相符的一项是：
- A. 我国物联网产业的发展需要自主知识产权的支撑
B. 我国物联网产业将发展成为未来我国的支柱产业
C. 我国物联网市场规模未来有可能超过计算机市场
D. 我国物联网产业作为朝阳产业发展规模快速增长

37. 由细颗粒物造成的灰霾天气对人体健康的危害甚至要比沙尘暴更大。粒径10微米以上的颗粒物，会被挡在人的鼻子外面；粒径在2.5微米至10微米之间的颗粒物，能够进入上呼吸道，但部分可通过痰液等排出体外，另外也会被鼻腔内部的绒毛阻挡，对人体健康危害相对较小；而粒径在2.5微米以下的细颗粒物吸入人体后会进入支气管，干扰肺部的气体交换，引发包括哮喘、支气管炎和心血管病等方面的疾病。这些颗粒还会进入血液，其中的有害气体、重金属等溶解在血液中，对人体健康的伤害更大。

这段文字意在说明：

- A. 不同粒径的颗粒物对人体健康的不同影响
- B. 灾害天气中各种尺寸颗粒物的致病机理
- C. 重金属等会溶解于血液中危及人体健康
- D. 灰霾天气中的细颗粒物对人体健康伤害大

38. 微博注册的方式很简单，浏览者只要登记个电子邮箱地址，设置好密码就可成为微博用户了。写微博的要求不高：只需撰写只言片语，便可宣泄情感。所以，只要使用者会电脑打字或者发手机短信，便可以将自己的情感以简短快捷的形式发布出去。此外，微博的界面设置方式使得信息浏览也变得更加方便，而且一条微博的内容仅相当于两三条手机短信，花费不了多长时间。在这个信息过剩、人们的注意力被严重瓜分的时代，微博更符合人们快速阅读的需求。

与这段文字的意思不相符的一项是：

- A. 微博使用门槛低、信息发布简便易行
- B. 微博界面的设置便于使用者浏览信息
- C. 使用者可以借助微博宣泄自己的情感
- D. 微博的内容更迎合现代人阅读的需求

39. 湿地是与森林和海洋并列的全球三大生态系统之一，它在保持水源、抵御洪水、控制污染、调节气候、维护生物多样性等方面的作用难以替代。美国是世界上最早提出并使用湿地概念的国家，如今至少有25个州已制定了湿地保护方面的法规。经历了“卡特里娜”飓风重创的路易斯安那州，甚至计划花费数百亿美元恢复密西西比河三角洲的大片湿地。然而，最新的研究显示，像美国这样先破坏后重建的保护方式并不理想，因为湿地一旦遭破坏就很难恢复原样。为此，世界各国已将湿地保护的重点放在可持续发展上。较为普遍的做法是成立湿地保护区，并适当在区内发展旅游业，从而使发展和保护相辅相成。

这段文字意在说明：

- A. 美国在湿地保护立法方面存在弊端
- B. 保护湿地对维护生态平衡意义重大
- C. 成立湿地保护区将促进旅游业发展
- D. 湿地保护应着眼于实现可持续发展

40. 海洋石油开发对海洋造成污染主要表现在：生活、生产以及自然过程中产生的废弃物、含油污水排入海洋；发生意外漏油、溢油、井喷等事故；其最大的危害是对海洋生物的影响。油膜和油块能粘住大量鱼卵和幼鱼，使鱼卵死亡、幼鱼畸形，还会使鱼虾类产生石油臭味，而成年鱼类、贝类长期生活在被污染的海水中，其体内蓄积了某些有害物质，当进入市场被人食用后则危害人类健康。防止海洋石油开发形成的污染要从加大技术革新和提高海洋石油开发工作者的环保意识抓起。

这段文字未提及海洋石油开发的：

- A. 污染表现
- B. 危害对象
- C. 污染现状
- D. 环保意识

第二部分 数量关系

在这部分试题中，每道试题呈现一段表述数字关系的文字，要求你迅速、准确地计算出答案。你可以在草稿纸上运算。

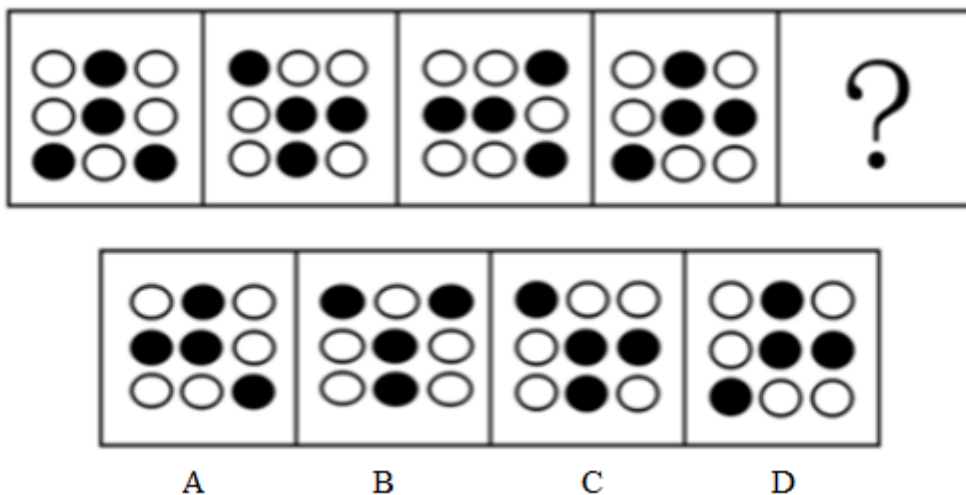
41. 某小区物业征集业主意见，计划从100户业主中抽取20户进行调查。100户业主中有b户户主年龄超过60岁，a户户主年龄不满35岁，户主年龄在36岁到59岁的有25户。为了使意见更具代表性，物业采取分层抽样的方法，从b户中抽取了4户，则a的值可能是：
A. 44 B. 50 C. 55 D. 66
42. 某公司要在长、宽、高分别为50米、40米、30米的长方体建筑的表面架设专用电路管道连接建筑物内最远两点，预设的最短管道长度介于：
A. 90~100米之间 B. 80~90米之间 C. 70~80米之间 D. 60~70米之间
43. 12个啤酒空瓶可以免费换1瓶啤酒，现有101个啤酒空瓶，最多可以免费喝到的啤酒为：
A. 8瓶 B. 9瓶 C. 10瓶 D. 11瓶
44. 某公司招聘员工，按规定每人至多可投考两个职位，结果共42人报名，甲、乙、丙三个职位报名人数分别是22人、16人、25人，其中同时报甲、乙职位的人数为8人，同时报甲、丙职位的人数为6人，那么同时报乙、丙职位的人数为：
A. 5人 B. 6人 C. 7人 D. 8人
45. 四名运动员参加4×100米接力，他们100米速度分别为 v_1 、 v_2 、 v_3 、 v_4 ，不考虑其他影响因素，他们跑400米全程的平均速度为：
A. $\frac{1}{4}(v_1+v_2+v_3+v_4)$
B. $\frac{4}{v_1+v_2+v_3+v_4}$
C. $\frac{4}{v_1} + \frac{4}{v_2} + \frac{4}{v_3} + \frac{4}{v_4}$
D. $\frac{4}{\frac{1}{v_1} + \frac{1}{v_2} + \frac{1}{v_3} + \frac{1}{v_4}}$
46. 3颗气象卫星与地心距离相等，并可同时覆盖全球地表，现假设地球半径为R，则3颗卫星距地球最短距离为：
A. $\frac{1}{2}R$
B. $\frac{2}{3}R$
C. R
D. 2R
47. 用直线切割一个有限平面，后一条直线与此前每条直线都要产生新的交点，第1条直线将平面分成2块，第2条直线将平面分成4块，第3条直线将平面分成7块，按此规律将平面分为22块需：
A. 5条直线 B. 6条直线 C. 7条直线 D. 8条直线
48. 某停车场按以下方法收费：每4小时收5元，不足4小时按5元收取，每晚超过零时加收5元，并且每天早上8点开始重新计时，某天下午15时小王将车停入停车场，取车时缴纳停车费65元，小王停车时间t的范围是：

- A. $32 < t \leq 36$ 小时 B. $37 < t \leq 41$ 小时 C. $41 < t \leq 44$ 小时 D. $44 < t \leq 48$ 小时
49. A、B两地直线距离40千米，汽车P与两地直线距离和等于60千米。则以下判断正确的是：
- A. 如果A、B、P位于同一条直线上，汽车位于A、B两地之间或两地外侧
- B. 如果A、B、P位于同一条直线上，汽车位于A、B两地外侧，且汽车到A的距离为20千米
- C. 如果A、B、P不在同一条直线上，汽车所在位置有3个，可位于A、B两地之间或A、B两地外侧
- D. 如果A、B、P不在同一条直线上，汽车的位置有无穷多个
50. 从3双完全相同的鞋中，随机抽取一双鞋的概率是：
- A. $\frac{1}{6}$
- B. $\frac{1}{3}$
- C. $\frac{1}{2}$
- D. $\frac{3}{5}$

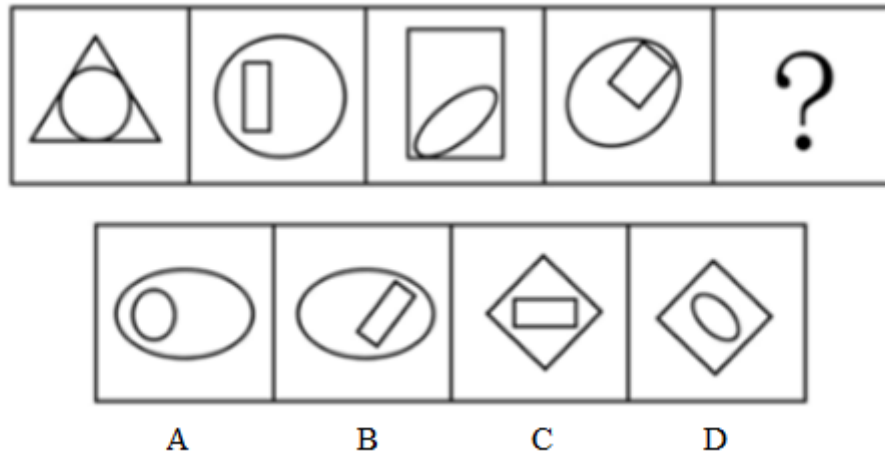
第三部分 判断推理

本部分包括图形推理、定义判断、类比推理与逻辑判断四种类型的试题，请按每道题的答题要求作答。

51. 从所给四个选项中，选择最合适的一个填入问号处，使之呈现一定的规律性：【2012联考/福建421051】

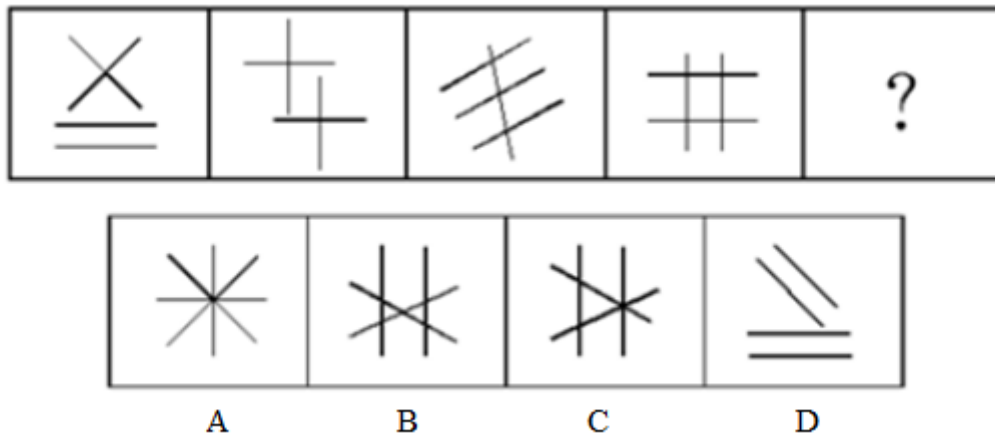


- A. 如图所示 B. 如图所示 C. 如图所示 D. 如图所示
52. 从所给四个选项中，选择最合适的一个填入问号处，使之呈现一定的规律性：【2012联考/福建421052】



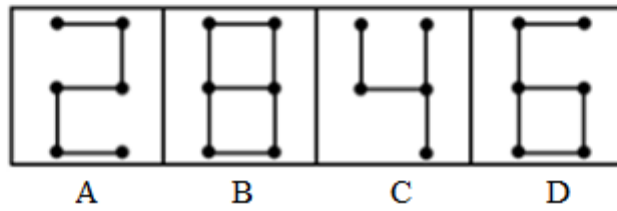
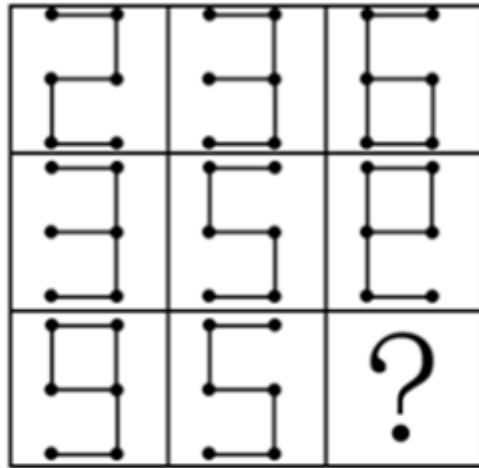
- A. 如图所示 B. 如图所示 C. 如图所示 D. 如图所示

53. 从所给四个选项中，选择最合适的一个填入问号处，使之呈现一定的规律性：【2012联考/福建421053】



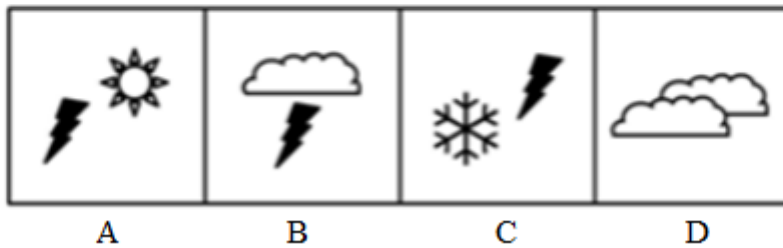
- A. 如图所示 B. 如图所示 C. 如图所示 D. 如图所示

54. 从所给四个选项中，选择最合适的一个填入问号处，使之呈现一定的规律性：【2012联考/福建421054】



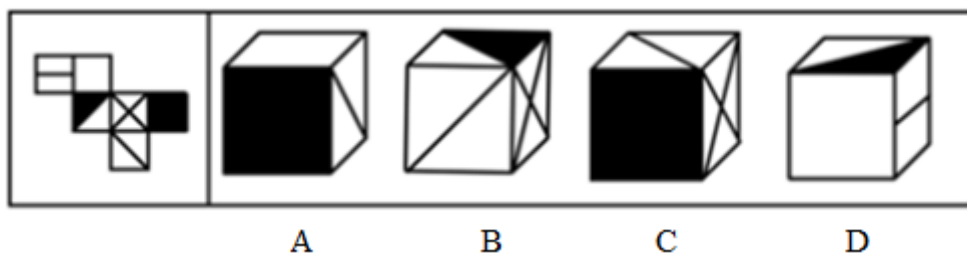
- A. 如图所示 B. 如图所示 C. 如图所示 D. 如图所示

55. 从所给四个选项中，选择最合适的一个填入问号处，使之呈现一定的规律性：【2012福建421055】



- A. 如图所示 B. 如图所示 C. 如图所示 D. 如图所示

56. 左边给定的是纸盒的外表面，下面哪一项能由它折叠而成：【2012联考/福建421056】



- A. 如图所示 B. 如图所示 C. 如图所示 D. 如图所示
57. 符号冲突是指在符号的传播过程中，“发讯人”和“收讯人”由于各自在思想、认识和世界观等方面的不同，对符号的使用和理解存在不同程度的差异，进而造成交流的矛盾或冲突。
根据上述定义，下列选项属于符号冲突的是：
- A. 京剧用脸谱符号表达人物不同的个性
B. 有一百个观众，就有一百个哈姆雷特
C. 买家要求用日元结算，卖家则坚持用人民币
D. “OK”的手势在美国代表同意，在日本代表钱
58. 企业社会响应是指企业受社会伦理道德标准的引导满足社会某种普遍需要。
根据上述定义，下列选项不属于企业社会响应的是：
- A. 某工厂发生污染事故，周边企业出资垫付事故赔偿金
B. 工程队在工地周围铺设防尘网，减少粉尘造成的污染
C. 某企业捐赠3亿股企业股票给慈善组织设立专项基金
D. 某公司按照《残疾人保障法》的规定安排残疾人就业
59. 公民的基本权利可分为积极权利和消极权利。积极权利是指通过国家积极介入保障公民在社会经济生活领域的权利，是要求国家积极作为的权利。消极权利即自由权，是要求排除国家妨害、国家相应不作为的权利。
根据上述定义，下列选项属于积极权利范畴的是：
- A. 董事长不得借助权力剥夺股东的股权 B. 国家为满足低收入者需要建设保障房
C. 盲、聋、哑人员应依法列入选民名单 D. 每一位公民都有不受非法逮捕的权利
60. 行政代履行是指行政机关依法作出要求当事人履行排除妨碍、恢复原状等义务的行政决定，当事人逾期不履行，经催告仍不履行，其后果已经或者将危害交通安全、造成环境污染或者破坏自然资源的，行政机关可以代履行，或者委托没有利害关系的第三人代履行。
根据上述定义，下列选项符合行政代履行规定的是：
- A. 某企业违规倾倒废渣造成水污染，因其不具备治理能力，当地环保局指定另一企业代为治理
B. 安监局要求矿山企业配发防尘口罩，经催告，对拒不执行的企业，由安监局代为购买、配发
C. 某工厂因噪声污染被环保局处以罚款，经催告，厂方拒不缴纳罚款，环保局遂申请法院强制执行
D. 某店设置的广告牌影响行车安全，城管部门催告该店限期拆除，逾期未果，城管部门遂代为拆除
61. 积极错觉是指当自我由于消极的信息而使自尊心面临威胁时，用理想化的自我、不现实的乐观或夸大的可控性感知等作为缓冲器，来保护自己的自尊。
根据上述定义，下列选项属于积极错觉的是：
- A. 某男生追求女生失败，认为对方是因为害羞不敢答应
B. 很多人觉得考试时间很紧张，可小林还觉得时间足够
C. 某人担心经理对自己印象差，每天提早到办公室上班
D. 某男考研究生屡次失败，但其坚信天道酬勤终获成功

62. 网络暴力是行为主体的网络行为对当事人造成实质性伤害的网络失范现象。
根据上述定义，下列选项属于网络暴力的是：
- A. 某非法传销团伙借助网络发展下线
B. 某足球俱乐部球迷建立网站，要求主教练下课
C. 某艺人喜欢在微博上爆料，提高自己微博的访问量
D. 某选秀选手隐私在网上被曝光后，宣布放弃晋级机会
63. 水平一体化物流是指同一行业的多个企业，通过共同利用物流渠道，获得规模经济效益、提高物流效率。
水平一体化物流须具备物流需求和物流供应的信息平台，要有大量企业参与并存在较多的商品量。
根据上述定义，下列选项属于水平一体化物流的是：
- A. 某家具厂要求原材料供应商和产品销售商使用同一家物流公司
B. 某市屠宰企业将猪、牛肉混放入冷藏车并送往一百多家零售店
C. 电子城百家商店签订协议，指定其中一家承担电子城送货业务
D. 某百货公司设立物流中心，统筹安排全公司各类货物发送工作
64. 相符行为是指个人的行为与他人的行为和意志相符合、一致或相似的现象。相符行为通常包括三种情况：
第一，人们出于适应社会生活环境的需要而遵守共同的社会规范，产生相似行为，以便使社会生活能正常进行；第二，相似的文化背景和社会化过程促使人们产生相似的行为；第三，人际交往中双方心理的相互影响，也导致相符行为。
根据上述定义，下列选项不属于相符行为的是：
- A. 某高校毕业生大多愿意到大型国有企业工作
B. 双胞胎失散多年，但见面时仍可以一眼认出
C. 两辆汽车在闹市区刮擦，路上行人驻足围观
D. 某设计院建筑师设计的作品都有相似的风格
65. 战士：坦克：武器装备
- A. 记者：相机：镜头
B. 农民：镰刀：农具
C. 矿工：矿灯：照明
D. 商人：计算：资产
66. 社交：微博：即时性
- A. 医院：消毒：安全性
B. 曲艺：评书：娱乐性
C. 司机：驾驶：可靠性
D. 新闻：评论：客观性
67. 葡萄酒：名酒：酒精
- A. 火箭炮：火箭：战斗力
B. 敞篷车：跑车：发动机
C. 宇航员：人员：驾驶员
D. 玫瑰花：鲜花：牡丹花
68. () 对于 照明 相当于 雷达 对于 ()
- A. 灯光 探测 B. 明亮 飞行 C. 音乐 舞蹈 D. 太阳 夜晚
69. 满腹经纶 对于 () 相当于 () 对于 震撼
- A. 才能 精彩绝伦 B. 才华 触目惊心

- C. 高收入者的消费需求达到饱和后，人的“自私性”将抑制投资需求，社会投资规模也不再继续增长
- D. 政府的财政和税收政策应该优惠穷人，提高穷人购买力同样会增加有效消费需求促使经济持续发展
77. 超级笔记本作为市场中一个非常有竞争力的新生力量，2011年销量只占移动计算机市场销量的20%，低于预期的30%。有供应商表示，超级笔记本之所以遭遇销售低迷很大程度上是因为欧洲市场对超级笔记本需求过小。调查显示，欧洲消费者普遍青睐15英寸及以上尺寸的笔记本电脑，有数据显示，目前欧洲售出的移动计算机中有40%~45%都是15英寸的机型，而超级本根本就没有这样的尺寸。
- 供应商得出上述结论的前提假设是：
- A. 生产前厂家未考虑欧洲消费者的使用习惯
- B. 超级本应该设计生产15英寸级别的产品
- C. 欧洲消费者的消费习惯与其他地区相类似
- D. 欧洲市场在全球笔记本市场中占较大比例
78. 德国和瑞士的专家经过研究得出一个有趣的结论：餐具颜色能直接影响食欲，红色餐具可降低人们40%的食欲，在人们的传统观念中，红色是极具攻击性的色彩，用红色餐具盛放食物往往会让人难以下咽，因为在潜意识中人们会给自己发出不能吃红色餐具中食物的心理暗示，从而令食欲下降。
- 如果以下各项为真，最能质疑上述论断的是：
- A. 快餐巨头常在大堂中使用大片鲜亮的红色图案，并没有影响快餐销量
- B. 红色易使人产生紧张感，暴饮暴食是人在精神紧张时放松自己的一种方式
- C. 试验表明，使用红色水杯者比使用蓝色水杯者平均饮水量要减少44%
- D. 红色预示着不安和担忧，人们看到红色餐具会本能地担心食物有危险
79. 研究人员发现美国人口的老龄化或将有助于减缓全球变暖。一名人口统计学家使用了一种新的计算机模型来研究年龄与二氧化碳排放量之间的关系，显示美国人在退休之后对全球变暖的“贡献”就会减少。
- 如果以下各项为真，最能支持研究人员观点的是：
- A. 研究发现随着年龄增长，美国人二氧化碳的排放量逐渐增大，这种趋势会在65岁前后达到顶峰，然后骤然回落
- B. 研究报告认为，与美国有着类似的老龄化人口结构和消费模式的国家也许会发现它们的二氧化碳排放量将减少
- C. 有研究表明，65岁及以上美国人捐献给关注全球变暖的绿色环保基金的慈善款金额高于其他年龄段的美国人
- D. 研究显示，美国二战后“婴儿潮”一代在退休之后的二氧化碳排放量在2030年后将逐渐减少，减幅十分显著
80. 有专家认为，全球经济正缓慢复苏，其主要证据是：美国的经济表现超出预期，在就业和住房方面都有不错的表现；欧洲央行启动了融资运作计划，用比较低的利率贷款，为更多的企业以及中小企业进行融资；全球整个大宗商品市场树立了足够的信心。因此，这都是非常好的迹象。
- 如果以下各项为真，最有可能成为上述论证前提的是：
- A. 专家先前对美国经济表示不乐观
- B. 欧洲央行原有利率较高，银根紧

C. 非欧美国家的经济状况保持稳定

D. 全球大宗商品交易缺乏信心支持

第四部分 常识判断

根据题目要求，在四个选项中选出一个最恰当的答案。

81. 下列论断属于邓小平同志在1992年“南方谈话”时提出的是：

A. 社会主义首先要发展生产力

B. 社会主义也可以搞市场经济

C. 中国要警惕“右”，但主要是防止“左”

D. 搞建设至少不比搞革命容易

82. 为提高社会管理科学化水平，全国各地积极出台加强和创新社会管理的措施，下列措施中不属于创新社会管理的是：

A. 组织社区志愿者开展邻里互动活动

B. 提高临床一线医护人员的待遇水平

C. 通过微博向群众提供政务服务资讯

D. 设奖鼓励市民投诉举报食品安全问题

83. 我国作为非成员国参加的政府间国际组织是：

A. 上合组织

B. 东盟十国

C. 金砖国家

D. G20

84. 中美关系是全球最重要的双边关系之一，中美建交前后曾发生过以下事件：①邓小平访美 ②中美发布上海联合公报 ③尼克松总统访华 ④福特总统访华。

按时间先后顺序排列正确的是：

A. ②③①④

B. ②①④③

C. ①②③④

D. ③②④①

85. 下列选项中三国典故与哲学论断对应错误的是：

A. 士别三日，当刮目相看——用发展的眼光看问题

B. 草船借箭——人可以认识并利用规律

C. 张飞醉酒失徐州，借酒破张郃——矛盾是对立统一的

D. 望梅止渴——理性认识依赖于感性认识

86. 下列影视剧情景设计符合历史常识的是：

A. 燕太子丹与荆轲分坐八仙桌两侧，秉烛夜谈，谋划赴咸阳刺杀秦王计划

B. 毛泽东与李宗仁幽默地说：德邻先生，你这次归国，是误上了贼船啊

C. 魏征劝谏李世民时，说道：陛下当先天下之忧而忧，后天下之乐而乐

D. 越王勾践兵败后给吴王夫差当奴仆，以红薯充饥，每晚则睡在柴垛上

87. 中国古典戏剧作品塑造了王昭君、李香君、杜丽娘和崔莺莺等经典女性形象，下列作品与上述人物对应关系正确的是：

A. 《西厢记》—《汉宫秋》—《桃花扇》—《牡丹亭》

- B. 《西厢记》—《桃花扇》—《汉宫秋》—《牡丹亭》
 C. 《汉宫秋》—《桃花扇》—《牡丹亭》—《西厢记》
 D. 《汉宫秋》—《牡丹亭》—《桃花扇》—《西厢记》
88. 杨柳是我国古代诗词里面较为常见的意象，往往蕴涵离别之情。下列名句中不是表达送别意象的是：
 A. 羌笛何须怨杨柳，春风不度玉门关
 B. 渭城朝雨浥轻尘，客舍青青柳色新
 C. 今宵酒醒何处？杨柳岸，晓风残月
 D. 庭院深深深几许？杨柳堆烟，帘幕无重数
89. 要了解一件艺术品、一个艺术家，必须正确地设想他们所属的时代精神和风俗概况。要解读玛格丽特·米切尔的《飘》，我们应了解的重大历史事件是：
 A. 美国南北战争 B. 美西战争 C. 美国独立运动 D. 美国西进运动
90. 关于我国“战国七雄”地理位置描述准确的是：
 A. 齐国的纬度最高 B. 楚国的纬度最低
 C. 燕国的经度最小 D. 秦国的经度最大
91. 2011年我国改革开放和社会主义现代化建设取得新的重大成就，其中包括：
 A. 人均GDP超过3000美元 B. 外汇储备首次超过日本居世界第一
 C. 城镇化率超过50% D. 粮食总产量首次超过10万亿斤
92. 下列关于二十四节气说法错误的是：
 A. 雨水、谷雨反映降水现象 B. 立春、春分反映季节变化
 C. 惊蛰、清明反映自然物候现象 D. 小满、芒种与农作物成熟和收成相关
93. 古人归纳总结出许多观天象识天气的谚语。下列与天气变化无关的谚语是：
 A. 朝霞不出门，晚霞行千里 B. 天上鱼鳞云，地下雨淋淋
 C. 东风是个精，不下也要阴 D. 百日连阴雨，总有一日晴
94. 地球自西向东旋转，纬度越低，线速度越高。假设其他因素都相同，下列消耗燃料最少的卫星发射方案是：
 A. 发射场设在海口，朝东经方向发射 B. 发射场设在漠河，朝东经方向发射
 C. 发射场设在海口，朝西经方向发射 D. 发射场设在漠河，朝西经方向发射
95. 下列表述错误的是：
 A. 维生素是维持生命生长代谢的有机物，但维生素本身不会产生能量
 B. 茶碱具有兴奋中枢神经的功用，但也会刺激胃黏膜、使人产生不适
 C. 食盐在体内以氯离子和钠离子形式存在，参与体内酸碱平衡的调节
 D. 氨基酸是人体不可缺少的营养成分，人体可以合成的是必需氨基酸
96. 小轿车的挡风玻璃设计成倾斜的，而大货车的挡风玻璃却是竖直的。下列与挡风玻璃设计角度无关的因素是：
 A. 漫反射 B. 镜面反射 C. 车身高度 D. 平面成像
97. 为调动农民生产积极性，从2004年起，我国全面放开粮食收购市场，为保护粮食生产能力，同年，我国还

配套出台的“三农”政策是：

- A. 在全国范围内免征农业税
- B. 在全国范围内实行粮食直补
- C. 实施农业科技入户工程
- D. 实施最严格的耕地保护制度

98. 关于我国兵役制度，下列表述错误的是：

- A. 我国实行义务兵与志愿兵相结合、民兵与预备役相结合的兵役制度
- B. 普通高等学校毕业生征集服现役的年龄可以放宽至二十四周岁
- C. 义务兵服现役的期限为三年，士官服现役的期限一般不超过三十年
- D. 士兵预备役的年龄为十八周岁至三十五周岁，根据需要可适当延长

99. 2011年12月中央经济工作会议提出“牢牢把握发展实体经济这一坚实基础”。下列产业中属于实体经济的是：

①房地产业 ②仓储服务业 ③旅游产业 ④收藏业 ⑤电信产业

- A. ③⑤
- B. ②③⑤
- C. ①②③⑤
- D. ①②③④⑤

100. 如果美元贬值，因此可能产生的后果是：

- A. 以美元计价的大宗商品价格上涨
- B. 世界新兴经济体将增加美元储备
- C. 我国产品在美国市场竞争力上升
- D. 我国经销商将减少进口美国产品

第五部分 资料分析

针对下列图、表或文字回答问题。你应根据资料提供的信息进行分析、比较、计算、处理。你可以在题本上运算。

2006年至2011年全年我国农村居民人均纯收入分别为3587元、4140元、4761元、5153元、5919元、6977元；城镇居民人均可支配收入分别为11759元、13786元、15781元、17175元、19109元、21810元。

2006年至2011年全年我国粮食产量分别为49804万吨、50160万吨、52871万吨、53082万吨、54648万吨、57121万吨。

与2010年相比，2011年全年粮食种植面积11057万公顷，增加70万公顷；棉花种植面积304万公顷，增加19万公顷，油料种植面积1379万公顷，减少10万公顷；糖料种植面积195万公顷，增加4万公顷；棉花产量660万吨，增产10.7%；油料产量3279万吨，增产1.5%；糖料产量12820万吨，增产4.3%；肉类总产量7957万吨，增长0.4%，其中，猪肉产量5053万吨，下降0.4%；养殖水产品产量4026万吨，增长5.2%；捕捞水产品产量1574万吨，增长1.9%。

2011年末全国参加城镇基本医疗保险的人数47291万人，增加4028万人。其中，参加城镇职工基本医疗保险人数25226万人，参加城镇居民基本医疗保险22065万人。截至9月底，2646个县(市、区)开展了新型农村合作医疗工作，新型农村合作医疗参合率97.5%；新型农村合作医疗基金支出总额为1114亿元，受益8.4亿人次。

101. 2011年我国城镇居民人均可支配收入比2008年大约增加了：

- A. 18% B. 38% C. 58% D. 85%

102. 2010年，我国水产品产量大约达到多少万吨：

- A. 1500 B. 3800 C. 5000 D. 5300

103. 2010—2011年，下列哪项年增长速度最快：

- A. 农村居民人均纯收入 B. 粮食种植面积
C. 棉花产量 D. 粮食产量

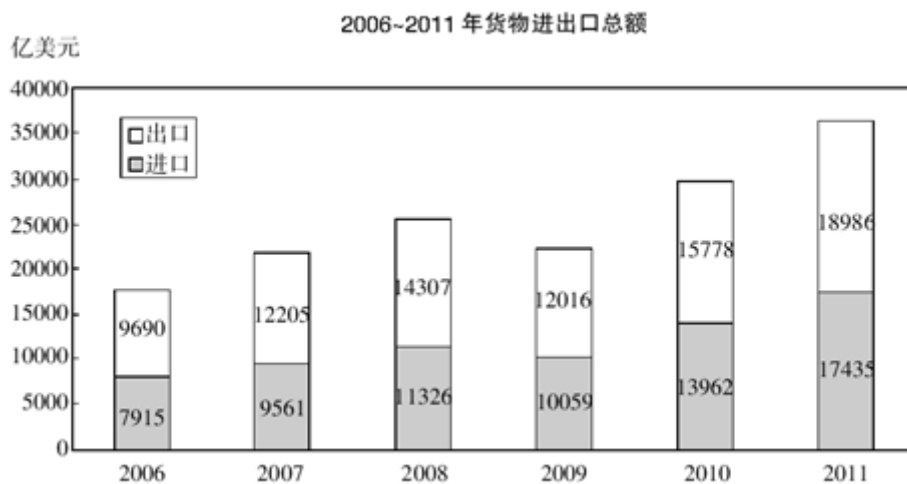
104. 2010年，我国猪肉产量占肉类总产量的比重约为：

- A. 43% B. 53% C. 64% D. 84%

105. 根据上述资料，下列说法错误的是：

- A. 2011年末，我国参加城镇居民基本医疗保险人数约占参加城镇基本医疗保险人数的46.7%
B. 2011年棉花、油料、糖料的总种植面积比上年增加约13万公顷
C. 2011年前三个季度，开展了新型农村合作医疗工作的县(市、区)中，人均基金支出大约为130元
D. 2006年至2011年，我国城镇居民人均可支配收入增长比农村居民人均纯收入增长慢

2011年我国全年货物进出口总额36421亿美元，比上年增长22.5%。其中，出口18986亿美元，增长20.3%；进口17435亿美元，增长24.9%。进出口差额(出口值与进口值差额的绝对值)1551亿美元，比上年减少265亿美元。



2011年对主要国家和地区进出口额及其增长速度

国家和地区	出口额(亿美元)	比上年增长(%)	进口额(亿美元)	比上年增长(%)
欧盟	3560	14.4	2112	25.4
美国	3245	14.5	1222	19.6
中国香港	2680	22.8	155	26.4
东盟	1701	23.1	1928	24.6
日本	1483	22.5	1946	10.1
韩国	829	20.6	1627	17.6
印度	505	23.5	234	12.1
俄罗斯	389	31.4	403	55.6
中国台湾	351	18.3	1249	7.9

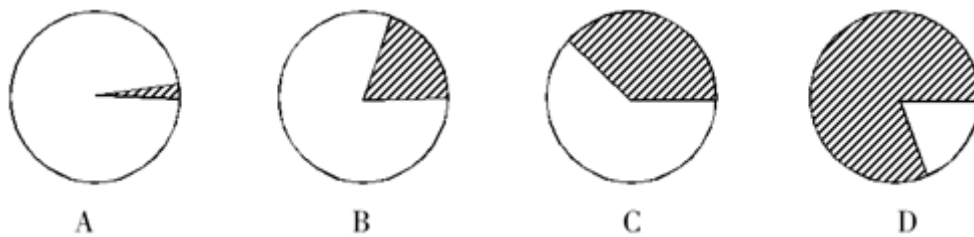
106. 2010年我国全年货物进出口差额为多少亿美元:

- A. 265 B. 1286 C. 1551 D. 1816

107. 2007—2011年我国全年货物出口额与上一年相比增长超过30%的年份有几个:

- A. 1个 B. 2个 C. 3个 D. 4个

108. 下列最能体现2011年我国对欧盟出口额占全年出口额比重的图例是:



- A. 如图所示 B. 如图所示 C. 如图所示 D. 如图所示

109. 表中所列举的国家和地区中, 2011年我国货物进出口贸易差额最大的是:

- A. 欧盟 B. 中国香港 C. 美国 D. 中国台湾

110. 能够从上述资料中推出的是:

- A. 与上一年相比, 2011年我国全年货物出口额占进出口总额的比重上升
 B. 2006—2011年我国货物进出口总额逐年增加
 C. 2011年我国对俄罗斯进口增长金额低于我国对韩国进口增长金额
 D. 2011年大陆对中国台湾贸易总额与上一年相比增长18%

2011年某省接待过夜游客总量再次实现突破, 达到3001.34万人次, 同比增长16.0%。实现旅游收入324.04亿元, 同比增长25.8%。12月份宾馆平均开房率为74.02%, 同比增长0.06%; 全年累计宾馆平均开房率为62.37%, 同比增长2.0%。

该省2011年12月及全年接待过夜旅客人数

项目	12月份 (万人次)	同比增长 (%)	全年 (万人次)	同比增长 (%)
接待过夜旅游者总计	333.50	24.3	3001.34	16.0
(一)过夜境内旅游者	322.96	23.5	2919.88	15.8
1.旅游饭店接待过夜人次	235.27	18.32	2123.51	14.33
2.社会旅馆接待过夜人次	87.69	39.8	796.37	20.0
(二)过夜入境旅游者	10.54	56.1	81.46	22.8
1.外国人	7.00	32.6	56.17	18.6
2.香港同胞	1.40	60.9	13.62	20.2
3.澳门同胞	0.13	160.0	1.13	43.0
4.台湾同胞	2.01	265.5	10.54	54.8

该省2011年12月及全年接待过夜游客的旅游收入情况

项目	12月份 (亿元)	同比增长 (%)	全年 (亿元)	同比增长 (%)
接待过夜游客旅游总收入	33.94	37.6	324.04	25.8
1.接待境内旅游者收入	30.83	36.5	299.47	27.1
2.接待入境旅游者收入	3.11	49.5	24.57	11.6

111. 2010年该省接待过夜游客的旅游总收入约为:

- A. 25亿元 B. 258亿元 C. 298亿元 D. 408亿元

112. 下列2011年1—11月该省旅游统计数据中, 同比增长速度大于全年的是:

- A. 接待过夜境内旅游者收入 B. 宾馆平均开房率
C. 旅游饭店接待过夜的境内游客人数 D. 接待过夜入境旅游者人数

113. 2011年12月该省入境外国旅游者占全年入境外国旅游者的比重, 较上年约增加:

- A. 1. 3% B. 14. 2% C. 25. 6% D. 32. 6%

114. 2011年12月该省接待过夜游客中, 境外游客每人的平均消费约为境内游客的:

- A. 1倍 B. 2倍 C. 3倍 D. 4倍

115. 能够从上述资料中推出的是:

- A. 2011年该省旅游饭店接待过夜游客人次超过社会旅馆的3倍
B. 2010年12月该省过夜入境游客中台湾同胞人次多于香港同胞
C. 2011年12月台湾同胞到该省过夜旅游人次高于前11个月的平均值
D. 2011年到该省消费的游客中, 境外游客消费增长速度高于境内游客

style="text-align: center;">>某市证券行业主要经济数据

年份	上市公司(家)	证券营业部(家)	股民资金开户数(万户)	股票、基金交易量(亿元)	期货交易量(亿元)
2005	17	45	70.07	1154.14	375.47
2006	18	44	71.89	2955.93	926.00
2007	18	72	201.95	25170.63	2763.35
2008	18	46	132.17	9676.99	5320.27
2009	19	60	119.70	21293.60	10662.76
2010	26	72	139.05	19709.81	28550.28

某市保险行业主要经济数据

年份	各类保险营业网点 (个)	财产险保费收入 (亿元)	人身险保费收入 (亿元)	财产险赔款支出 (亿元)	人身险给付支出 (亿元)
2005	224	9.73	25.47	6.44	3.77
2006	247	12.84	30.75	8.09	4.53
2007	311	17.70	40.84	9.40	8.99
2008	378	20.09	59.73	12.29	12.27
2009	116	23.11	68.21	12.97	12.45
2010	365	33.13	86.41	14.29	11.55

116. 到2010年末, 股民资金开户数比2005年末增长了大约:

- A. 90% B. 98% C. 100% D. 101%

117. 2005—2010年股票、基金交易量同比增长的年份共有几个:

- A. 1个 B. 2个 C. 3个 D. 4个

118. 2005—2010年股票、基金交易的户均交易量最大的是哪个年份:

- A. 2007 B. 2008 C. 2009 D. 2010

119. 2005—2010年财产险每年赔款支出与保费收入之比大约在什么范围内:

- A. 10%—25% B. 20%—50% C. 40%—70% D. 60%—90%

120. 能够从上述资料中推出的是:

- A. 2008年出现股票、基金交易量同比下降约为60%, 而期货交易量同比增长约为90%
- B. 2005—2010年, 该市的证券营业部数量逐年增加, 2010年末比2005年末增加了27家
- C. 2005—2010年, 2010年的财产险保费收入和人身险保险费收入增长最快, 2008年的财产险赔款支出最接近人身险给付支出
- D. 每年获得的人身险保费收入约为财产险保费收入的2—3倍, 因此获得人身险给付的人数比获得财产险赔款的人数更多

扫一扫，对答案

