

2013年上海行测真题（A卷）

真题更新时间：2022年02月21日23:54:57

扫描下方二维码下载小麦公考APP 刷海量题库掌握最新热点



QQ扫码直接下载

微信扫码到应用市场下载

支持所有机型哦

- B. 真正的发现之旅不在于找寻新的天地，而在于拥有新的眼光
- C. 多余的财富只能买来多余的东西，灵魂的必需品一件也不需要花钱来买
- D. 在宇宙的秩序中，人类有独特的地位，在人生的秩序中，童年也有独特的地位
7. 下列各句中，成语使用正确的是：
- A. 苏某离婚后心情很坏，无心打理美容院，生意每况愈下
- B. 图书馆在校园里举足轻重的地位在期末来临时更是淋漓尽致
- C. 学生们认为在高中时期能接受一对一的科研指导，机会难能可贵
- D. 这种来自中国的古老疗法正受到越来越多的英国民众的欢迎，贵族名流也趋之若鹜
8. 下列语句中有歧义的是：
- A. 在众多国家强烈反对的情况下，欧盟委员会已然宣布从2012年1月1日开始征收国际航空碳排放费
- B. 毛泽东、何叔衡是秘密前往上海的，谢觉哉是何叔衡的同乡兼好友，也不知他去上海干什么
- C. 希腊选举结果出炉，新民主党获得胜利，但没有绝对优势
- D. 高端市场上逐渐丧失话语权的诺基亚，试图通过低价手机来挽回颓势
9. 下列语句中，语序与其它三句不同的是：
- A. 她一手提着竹篮，内中一个破碗，空的；一手拄着一支比她更长的竹竿，下端开了裂
- B. 小草偷偷从地里钻出来，嫩嫩的，绿绿的
- C. 起来，不愿做奴隶的人们！
- D. 他们应该有新的生活，为我们生活所未经历过的
10. 下列语句表达上有错误的是：
- A. 当今中国仍然是一个发展中国家，发展中不平衡、不协调、不持续的问题依然突出
- B. “巨无霸”广州恒大什么时候才会输？这个今年中超联赛的最大悬念，终于成为伪命题和过去式
- C. 中医是我国各族人民在几千年生活实践和疾病做斗争中逐渐形成并不断丰富发展的医学科学
- D. 字迹是每个人所写的字所特有的形式特点。不同的人必然会形成不同的笔迹，它甚至能反映不同书写者的性格特征
11. 虽然在刊物上时有应用辨证方法治疗癌症有效的报道，但大多数是在以西医疗法为主导的前提取得的，还有少数尽管是单靠中医而治愈的，但重复使用该法却不能取得更多的相同病例同样有效的验证，因而也都不具有普遍性意义。
- 这段话主要讨论的是：
- A. 中医辨证治疗癌症有一定效果
- B. 中医治疗癌症的效果还得不到有效证实
- C. 中医也能治疗癌症
- D. 治疗癌症时中医和西医各有所长
12. 第二次世界大战结束以后，世界经济生活中出现了一个引人注目的现象，那就是随着生产力的不断加强，越来越多的经济活动跨越国界，世界经济逐步融为一体。

这段话的主要意思是：

- A. 第二次世界大战结束以后生产力快速发展
- B. 第二次世界大战结束以后导致生产力快速发展
- C. 第二次世界大战结束以后世界经济出现了新现象
- D. 第二次世界大战结束以后世界经济逐步融为一体

13. 对欧洲中世纪宗教神学的残酷统治怀有深深的愤慨的人们，往往把中世纪说成是漫漫长夜和科学的空白时期，为后人描述了一段科学上惨淡苍白的历史。事实上，这样的描述也不为过。然而人类总是要进步，无论多么黑暗的时代，它能禁锢人的手足，却无法阻止人们的实践；它能砍下人的头颅，却无法取消人们的思考。

这段话显示在欧洲中世纪：

- A. 科学发展一片空白
- B. 人们完全无法思考
- C. 科学仍然有所发展
- D. 每天都是漫漫长夜

14. 人总是带着局限甚至偏见去看待世界、解释世界、改造世界。世界本来无所谓对错，错的只是人类自己的观念、行为。所以你的观念、行为正确了，你的世界也就正确了，你的不满、烦恼、怨恨、冲突就大大减少，幸福指数就大大增加。

这段话主要表达的意思是：

- A. 要适当使用精神胜利法
- B. 调试自己的内心是最重要的
- C. 世界是可以由我们去改造的
- D. 不存在纯粹客观的世界

15. 清洁能源是不排放污染物的能源，它包括核能和可再生能源。可再生能源是指原材料可以再生的能源如水力发电、风力发电、太阳能、生物能沼气、海潮能这些能源。

根据这段话，下列说法错误的是：

- A. 清洁能源都是可再生能源
- B. 核能是不可再生能源
- C. 清洁能源不会造成环境污染
- D. 清洁能源包括风能、海潮能等新能源

16. 在知识社会里，有文化远不止于会阅读、写作与计算，如今，有文化还包括基本的计算机操作技能及对信息化社会的了解。每个社会成员对这个复杂的世界都必须有相当深的了解与广博的知识，而新的传播媒介提供了大量这样的知识。在知识社会中，我们要学会如何学习，因为迅速变化是知识的基本性质。因此，学会如何学习远比掌握现成的知识更重要。

这段话的主要意思是：

- A. 在知识社会里，阅读、写作与计算等能力不再重要
- B. 在知识社会里，每个社会成员都要掌握广博的知识
- C. 在知识社会里，新的传播媒介提供了大量的知识
- D. 在知识社会里，掌握学习方法比掌握知识更重要

17. 如果我是一株树，我要做一株高大粗壮的树，把我的顶际插入云端，把我的枝干伸向辽远，当太阳沉下去了，我用我的全心来迎接四面八方失巢的小鸟，要他们全部栖息在我的枝干间。

这段话，作者的感情和下列诗歌中相仿的是：

- A. 谁言寸草心，报得三春晖

- B. 我欲乘风归去，又恐琼楼玉宇，高处不胜寒
- C. 安得广厦千万间，大庇天下寒士俱欢颜
- D. 山不厌高，海不厌深，周公吐哺，天下归心

18. 科学上有两种时间计量系统：基于地球自转的天文测量而得出的“世界时”和以原子振荡周期确定的“原子时”。“世界时”由于地球自转的不稳定会带来时间的差异，“原子时”则是相对恒定不变的。这两种时间尺度速率上的差异，一般来说一至两年会差大约1秒时间。

从这段话中可知：

- A. 世界时精度比原子时差
- B. 世界时不能用于科学计量
- C. 目前使用的是原子时
- D. 原子时已取代世界时

有人做了一块象牙片，半寸方，看去也没有什么；用显微镜一照，却看见刻着一篇行书的《兰亭序》。我想：显微镜之所以制造，本为看那些极细微的自然物的；现在既用人工，何妨不刻在一块半尺方的象牙板上，一目了然，省却用显微镜的工夫呢？

张三李四是同时人。张三记了古典来做古文；李四又记了古典，去读张三做的古文。我想：古典是古人的时事，要晓得那时的事，所以免不了翻着古典；现在两位既然同时，何妨老实说出，一目了然，省却你也记古典，我也记古典的工夫呢？

内行的人说：什么话！这是本领，是学问！

我想，幸而中国人中，有这一类本领学问的人还不多。倘若谁也弄这玄虚：农夫送来了一粒粉，用显微镜照了，却是一碗饭；水夫挑来用水湿过的土，想喝茶的又须挤出湿土里的水，那可真要支撑不住了。

19. 本文的主题是：

- A. 表扬精雕细刻
- B. 批评滥用古典
- C. 表扬勤学苦练
- D. 批评弄虚作假

20. 文章的第一段与第二段在逻辑上是：

- A. 顺承关系
- B. 递进关系
- C. 类比关系
- D. 对比关系

21. 根据文意，在第三段中的内行的人说：什么话！这是本领，是学问！作者用的____口气：

- A. 严肃的
- B. 肯定的
- C. 驳斥的
- D. 嘲讽的

自然界中存在着许许多多我们往往用肉眼察觉不到的物质循环和能量流动，把生物群落（动物、植物、微生物）同其生存的非生命环境（大气、水、土壤），以及生物群落内部的不同种群连结到一起，形成一个相互联系、相互作用、相互制约的系统，这就是人们常说的生态系统。环境不同，生物有别，生态系统也不一样。海洋环境和海洋里的生物组成了海洋生态系统，森林环境和森林里的生物组成了森林生态系统。此外还有池塘、湖泊、河流、沼泽、草原、沙漠、高山、盆地乃至农田、城市等等，都可以构成类型各异、大小层次不等的生态系统。

各种生态系统都有自己特殊的结构和功能。任何一个生态系统都不是“死”的，而是“活”的，物质和能量在不断地输入、输出，结构和功能在随着时间的推移而逐渐改变。但是，一个生态系统发展到一定阶段，它的物质和能量的输入、输出又是基本相等，结构和功能又是相对稳定的。

（二）大家都知道微生物的繁殖速度极快。一个细菌如果每隔20分钟分裂一次，1变2，2变4，4变8，……一昼夜繁殖72代，就可以获得47万亿亿个后代；36小时内传种接代108次，产出的全部菌体将能铺满地球1尺来厚！其实，为什么非要列举繁殖能力极强的细菌或者某些昆虫呢，用繁殖能力最差的长鼻子象也照样能说明问题。母象30岁左右才开始生育，一生仅产6胎，每胎仅产1仔，生育能力可谓差矣。但是，如果一切条件适宜，随便让它繁殖，后代个个成活，那么250年后，一对大象的后代就会有上千万头，比现在地球上所有活着的大象的总数还多得多！当然，实际上并没有发生这种情况。细菌也好，大象也好，地球上的一切生物几乎都有很强的繁殖能力，但由于受到许多因素的限制，使得它们的数量总是维持在一定的水平上。

（三）是哪些因素限制着生物数量的增长？在一个生态系统里，既有植物、动物、微生物等生物因素，又有大气、水、土壤以及阳光、温度等非生物因素，这些因素相互作用，相互制约，就构成了生态系统的相对平衡。

22. 根据第一段内容，对于“任何一个生态系统都不是‘死’的，而是‘活’的”这句话，下列阐释正确的是：

- A. 任何一个生态系统都只能由生物构成
- B. 任何一个生态系统都会永远存活下去
- C. 任何一个生态系统都在不停地更新变化
- D. 任何一个生态系统都只能存活于生态系统中

23. 根据第一段内容，关于“生态系统”，下列说法错误的是：

- A. 生态系统由生物群落和非生命环境构成
- B. 生态系统由物质循环和能量流动连接而成
- C. 生态系统具有不同类型和等级
- D. 各种生态系统的结构和功能基本相同

24. 第二段中列举细菌和大象的繁殖情况，其目的在于：

- A. 说明细菌对其他生物造成的危害
- B. 证明生态平衡的存在及其重要性
- C. 比较这两种生物在繁殖方面的差异
- D. 说明地球已经无法承担生态的重负

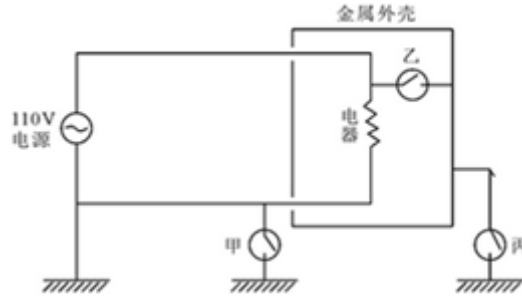
25. 如果给本文加一个标题，最为恰当的是：

- A. 什么是生态平衡
- B. 什么是生态系统
- C. 生命繁殖的速度
- D. 环境保护任重道远

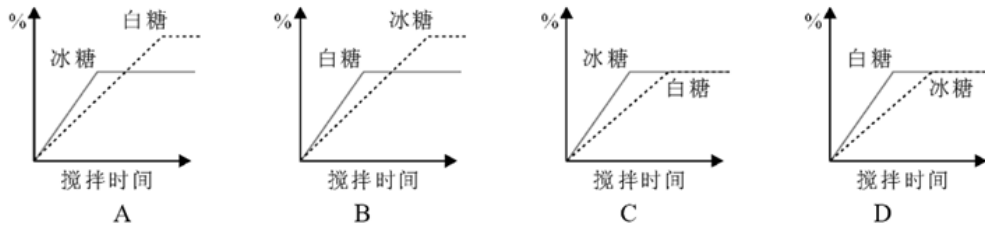
第二部分 判断推理

本部分包括图形推理、定义判断、类比推理与逻辑判断四种类型的试题，请按每道题的答题要求作答。

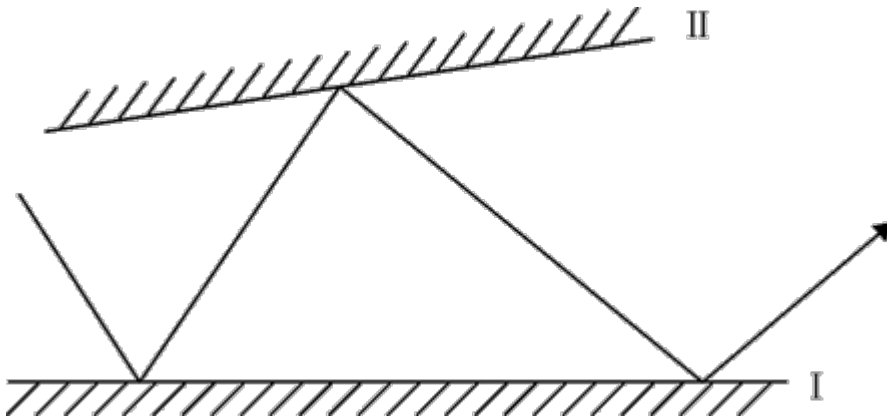
26. 如图所示，在已接地的电路上，有甲、乙、丙三个可为通路或断路的接点。若人站在地上，而手碰触到金属外壳形成通路，则当此三个接点为下列哪种情况时，此人会有触电危险。



- A. 接点甲断路，接点乙通路，接点丙断路
 - B. 接点甲通路，接点乙通路，接点丙通路
 - C. 接点甲断路，接点乙断路，接点丙通路
 - D. 接点甲通路，接点乙断路，接点丙断路
27. 某人准备了两杯等量的水及一些块状冰糖与白糖粉末（两者成分均为蔗糖），做溶解速率与溶解度的实验。在25℃时，他将相同质量的冰糖与白糖粉末分别加入两个杯子中，并以相同的速率不断搅拌，最后两个杯子中均有未溶解的糖。则下列糖的质量百分比溶度与搅拌时间的关系图，正确的是：

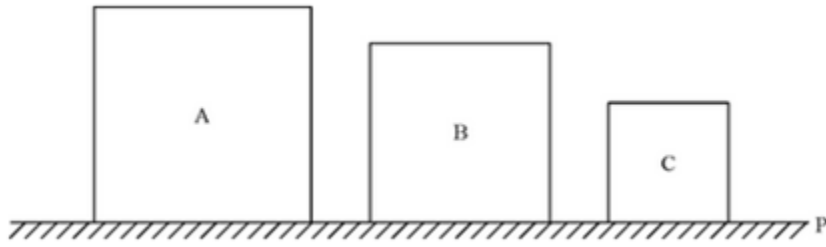


- A. 如图所示
 - B. 如图所示
 - C. 如图所示
 - D. 如图所示
28. 两反射镜面I、II成5度角放置，光线入射镜面I的入射角为30度，然后在两个镜面中来回反射，则光线第一次从镜面I上重新反射出来的初射角为：



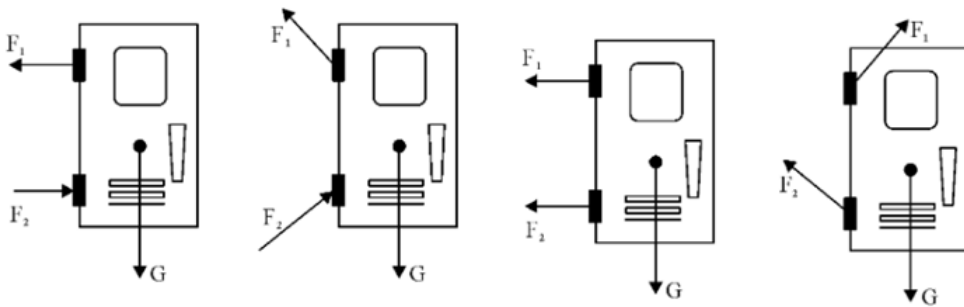
- A. 30度
 - B. 40度
 - C. 50度
 - D. 60度
29. 如图所示，ABC三个实心正方体分别放在水平地面上，他们对水平地面的压强相等。若沿水平方向分别

在ABC三个实心正方体上部切去厚度相等的部分，则三个正方体剩余部分对水平地面压强大小的关系是：



- A. $P_A < P_B < P_C$ B. $P_A > P_B > P_C$ C. $P_A = P_B = P_C$ D. 无法判断

30. 下面是一扇防盗门的四种受力图， F_1 、 F_2 为作用在上下两个铰链上的力， G 为重力。防盗门的实际受力情况最接近为：



- A. 如图所示 B. 如图所示 C. 如图所示 D. 如图所示

31. 考古学是研究如何寻找和获取古代人类社会的实物遗存，以及如何依据这些遗存来研究人类社会历史的一门科学。换句话说，考古学是以科学发掘为基础，通过实物研究历史的科学。

根据上述定义，下列属于考古学的是：

- A. 考据流传古书的作者 B. 鉴定拍卖古画的真伪
C. 估计展览文物的价值 D. 考证出土农具的年代

32. 动作思维亦称“直观动作思维”，其基本特点是思维与动作不可分，离开了动作就不能思维。动作思维的任务或课题是与当前直接感知到的对象相联系的，解决问题的思维方式不是依据表象与概念，而是依据当前的感知与实际操作。

根据上述定义，下列不属于动作思维的是：

- A. 幼儿用手摆弄物体进行计算活动 B. 学生骑自行车回家
C. 大猩猩堆垒木箱去拿高处的事物 D. 建筑师在电脑上画设计图

33. 地缘文化学是文化化学研究中从局部地理、环境关系及其引起的社会、文化差异与因缘关联，探讨地理区域文化特征与发展规律的社会科学。

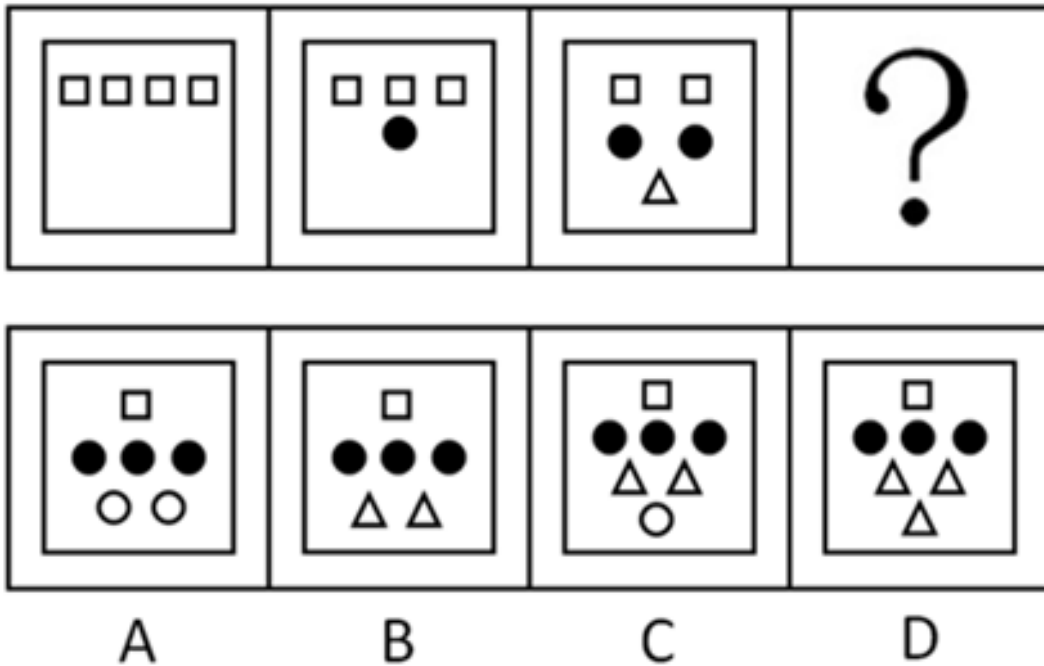
根据上述定义，下列属于地缘文化学研究对象的是：

- A. 徽商现象 B. 某地农业景观的开发过程
C. 城市房价暴涨现象 D. 某市大学生创业现象

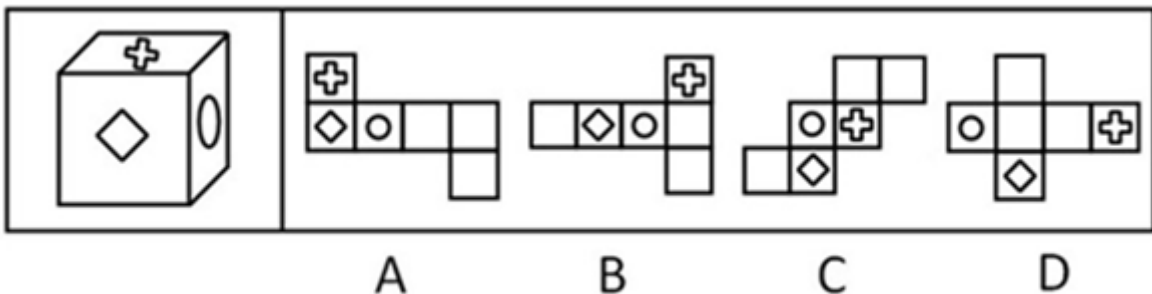
34. 意见领袖是指在人际传播网络中经常为他人提供信息，同时对他人施加影响的活跃分子，他们在大众传播效果的形成过程中起着重要的中介或过渡的作用，由他们将信息扩散给受众，形成信息传递的两级传播。

据上述定义, 下列说法正确的是:

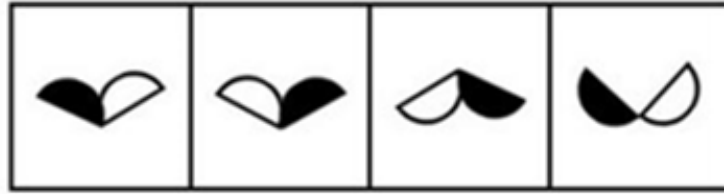
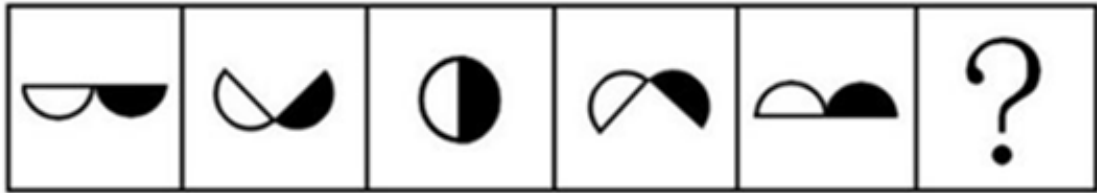
- A. 意见领袖社交范围较广
 - B. 意见领袖一般都是权威人物
 - C. 意见领袖是民主推荐产生的
 - D. 意见领袖独立地进行新闻采访
35. 天然孳息是指按照物质的自然生长规律而产生的果实与动物的出产物, 与原物分离前是原物的一部分。天然孳息由所有权人所得; 既有所有权人又有用益物权人的, 由用益物权人取得。当事人另有约定的, 按照约定。根据上述定义, 下列属于天然孳息的是:
- A. 小沈在地铁上捡到的手机
 - B. 陈大爷家老宅地下挖出的古董
 - C. 张阿姨送给邻居王大妈的猫崽
 - D. 长风公园里的桃树结的桃子
36. 下列选项中, 符合所给图形的变化规律的是: 【2013上海A036】



- A. 如图所示
 - B. 如图所示
 - C. 如图所示
 - D. 如图所示
37. 下列选项中不能折成原图的是: 【2013上海A037/上海B036】



- A. 如图所示
 - B. 如图所示
 - C. 如图所示
 - D. 如图所示
38. 下列选项中, 符合所给图形变化规律的是: 【2013上海A038】



A

B

C

D

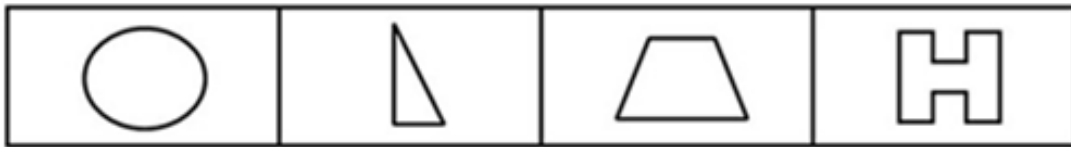
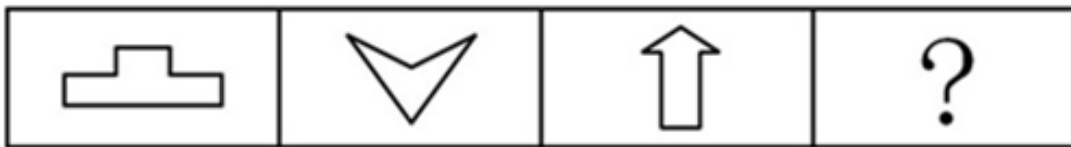
A. 如图所示

B. 如图所示

C. 如图所示

D. 如图所示

39. 下列选项中，符合所给图形的规律的是：【2013上海A039/上海B039】



A

B

C

D

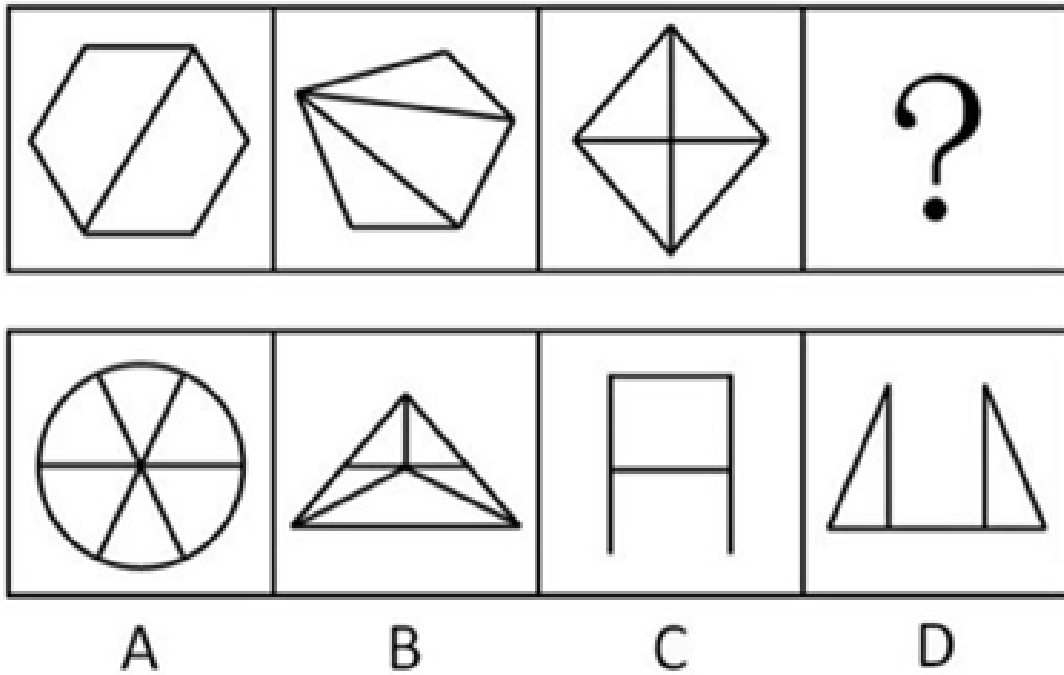
A. 如图所示

B. 如图所示

C. 如图所示

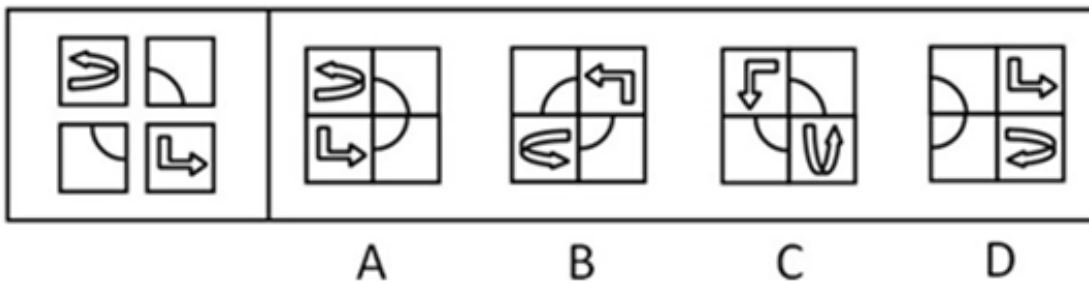
D. 如图所示

40. 下列选项中，符合所给图形的变化规律的是：【2013上海A040】



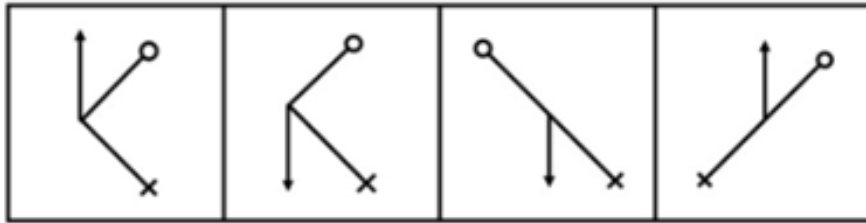
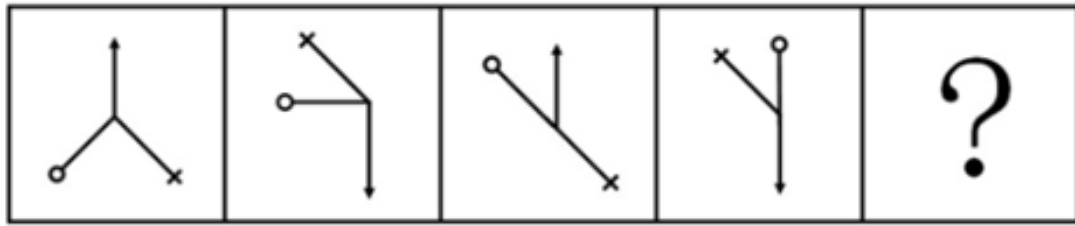
- A. 如图所示 B. 如图所示 C. 如图所示 D. 如图所示

41. 左边图形由四个部分组成，各部分通过平面上的变化可以组成新图，下列选项中，不是由这四个部分组成的是：【2013上海A041】



- A. 如图所示 B. 如图所示 C. 如图所示 D. 如图所示

42. 符合下列所给图形变化规律的是：【2013上海A042】



A

B

C

D

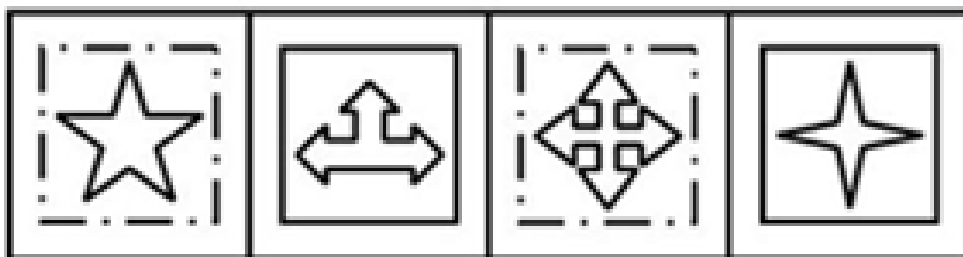
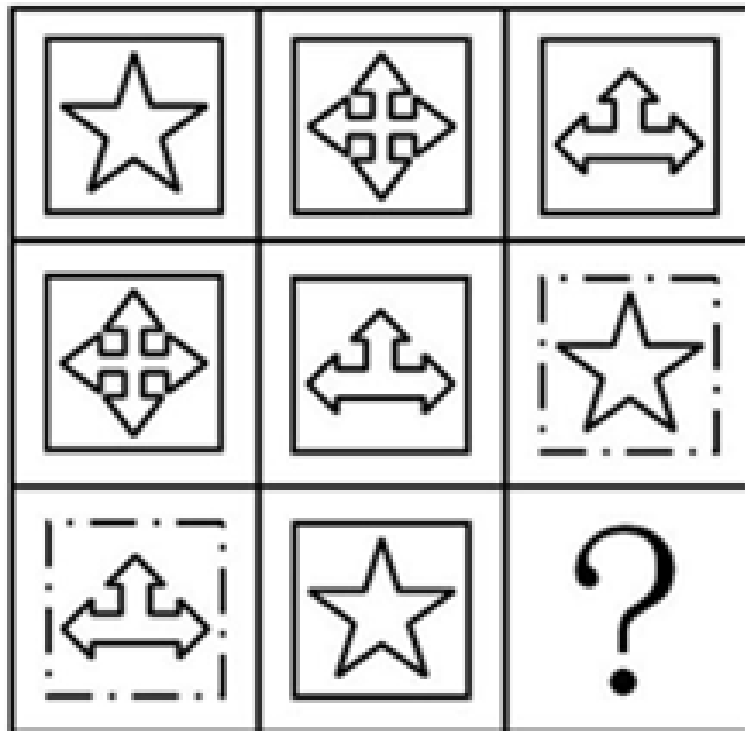
A. 如图所示

B. 如图所示

C. 如图所示

D. 如图所示

43. 下列选项中，符合所给图形变化规律的是：【2013上海A043/上海B038】



A

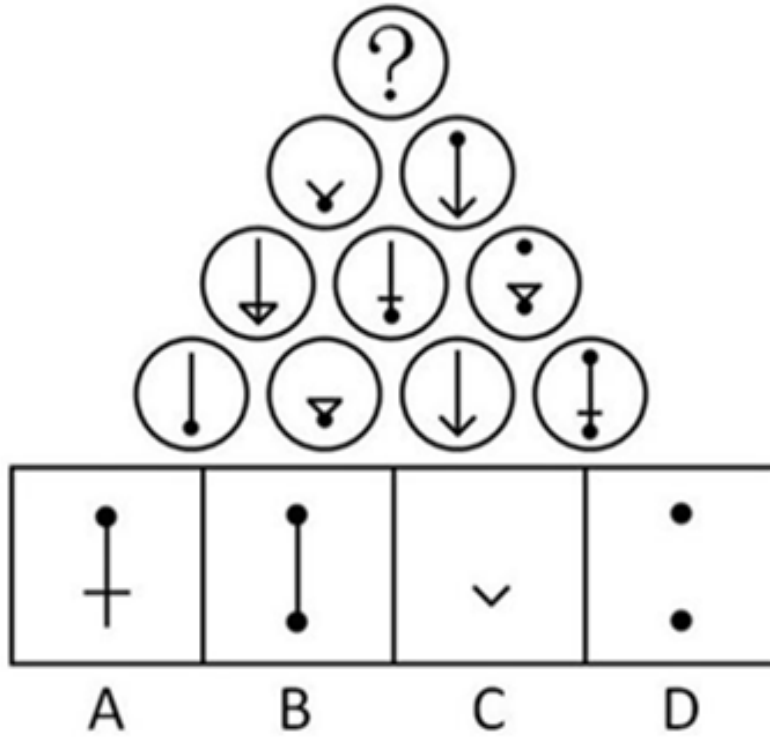
B

C

D

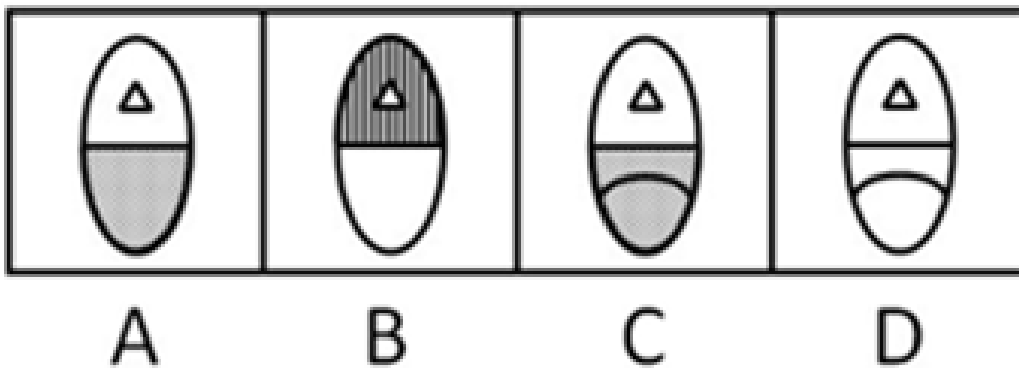
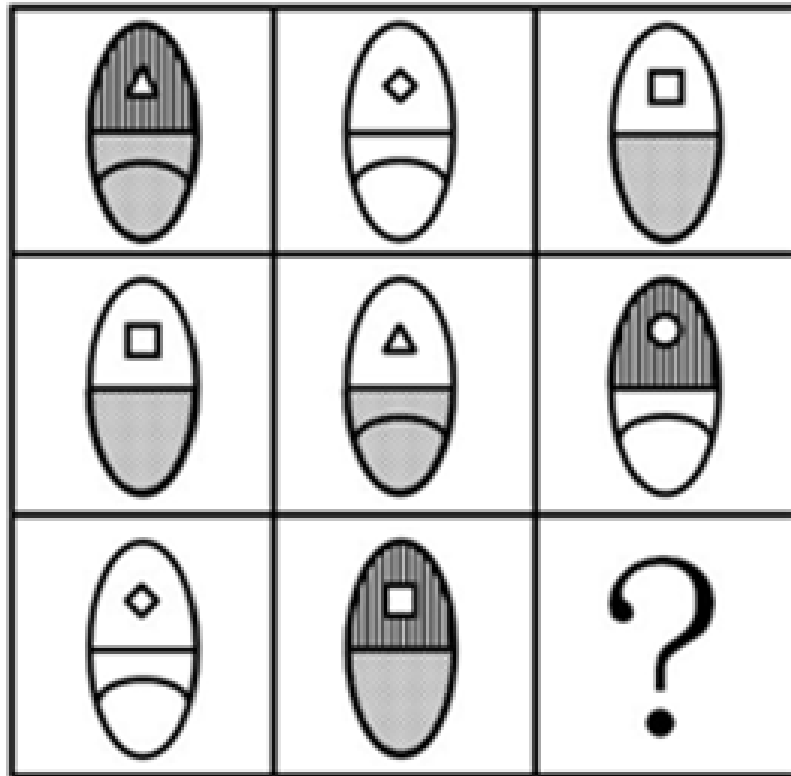
- A. 如图所示 B. 如图所示 C. 如图所示 D. 如图所示

44. 下列选项中，符合所给图形变化规律的是：【2013上海A044/上海B041】



- A. 如图所示 B. 如图所示 C. 如图所示 D. 如图所示

45. 下列选项中，符合所给图形的变化规律的是：【2013上海A045/上海B037】



- A. 如图所示 B. 如图所示 C. 如图所示 D. 如图所示
46. 甲是乙的必要条件，丙是乙的充分条件但不是乙的必要条件，那么：
- A. 丙是甲的充分条件但不是甲的必要条件
- B. 丙是甲的必要条件但不是甲的充分条件
- C. 丙是甲的充分必要条件
- D. 丙既非甲的充分条件，又非甲的必要条件
47. 凡涉及国家军事、政治或经济秘密的论文都不属于公开的学位论文。
- 如果上述断定为真，下列哪项也一定为真：
- A. 不涉及国家军事、政治或者经济秘密的论文不可以公开
- B. 不公开的学位论文都是有关国家军事、政治或经济秘密的论文
- C. 有些涉及国家军事、政治或经济秘密的论文可以公开

- D. 公开的学位论文都不是涉及国家军事、政治或经济秘密的论文
48. 自相矛盾是指在同一思维或辩论过程中，同一主体针对同一对象作出两个互相否定的断定。
下列哪项断定包含自相矛盾：
- A. 在刚开始读《聊斋志异》时，小李以为所有的鬼都是青面獠牙的，等到读完全书，他却说并非所有的鬼都是青面獠牙的
- B. 方老师在介绍生物的分类时说：“眼虫既有动物的特征也有植物的特征”
- C. 在介绍南极洲的动物情况时，王老师说：“南极海岸地带，鸟类的种类虽少，但鸟却很多”
- D. 在张经理发言后，老陈说：“我基本上完全同意张经理的意见”
49. 塞莱拉基因组公司的一个研究小组在《科学》杂志上报告说，将老鼠的染色体与人的染色体进行对比，发现二者在基因、基因内容和DNA序列等方面具有95%的相似度。因此，老鼠和人其实并没有太大的区别。
上述结论依赖的一个假定是：
- A. 已经绘制完成的动物基因图谱往往很不准确
- B. 从智力和情感的角度看，老鼠和人之间存在着巨大的差异
- C. 判断物质之间区别大小的主要标准是物种在基因上的相似度大小
- D. 老鼠没什么智力，在与人进行比较时，可以忽略不计
50. 长期以来A市人口一直保持负增长，有教育专家据此认为，由于学龄儿童人数日益减少，A市小学和初中的在校生人数将越来越少。
下列哪项如果正确，将最有力地指出教育专家的推断是有缺陷的：
- A. 由于种种原因，有个别非婚生育或非法生育二胎的现象没有得到有效统计
- B. 随着外来务工人员的急剧增加，他们的子女将就近在A市读小学和初中
- C. 由于撤点并校的实施以及教育资源分布不均，近年来A市不少小学和初中的就读人数大量增加
- D. 在校人数的减少，将使小班化教学得到真正实现，从而有助于教育质量的提高
51. 人们一般都认为，科学家的思维都是凭借着严格的逻辑推理，而不是凭借着形象思维。但研究表明，诺贝尔获奖者比一般科学家更多地利用形象思维手段，因此，形象思维手段有助于取得重大的科学突破。
上述结论是建立在下列哪项假设基础上的：
- A. 有条理的、逐步的推理对于一般科学研究是必不可少的
- B. 诺贝尔获奖者有能力凭借形象思维来进行创造性思维
- C. 诺贝尔奖获得者比一般科学家更为聪明和勤奋
- D. 诺贝尔获奖者取得了重大的科学突破
52. 有A、B、C、D外表一样、重量不同的四个小球，已知： $A+B=C+D$ ； $A+D>B+C$ ； $A+C<B$ 。
则这四个球由重到轻的排列顺序是：
- A. $D>B>A>C$ B. $B>C>D>A$ C. $D>B>C>A$ D. $B>A>D>C$
53. 甲乙丙三人推销各自产品，这三样产品中，有一样是仿冒品，其余两样是真品。
甲说：“我的产品是真品，乙的产品是仿冒品”；
乙说：“我的产品是真品，丙的产品是仿冒品”；

丙说：“乙的产品是真品，甲的是仿冒品”。

已知甲、乙、丙三人中，有一位两句话都是真的，有一位一句是真话，一句是假话，还有一位两句都是假话。

那么推销仿冒品的是：

- A. 甲 B. 乙 C. 丙 D. 不能确定

54. 某中学的教师都很有爱心。有些经常志愿献血的教师免费为学习困难的学生补课，凡是资助了贫困生的教师都和困难家庭结成了帮困对子，但所有免费为学习困难的学生补课的教师都没有人和困难家庭结成帮困对子。

根据以上前提，下列哪项一定为真：

- A. 有些经常志愿献血的教师没有资助贫困生
B. 有些资助了贫困生的教师没有志愿献血
C. 有些资助了贫困生的教师经常献血
D. 有些经常志愿献血的教师跟困难家庭结成了帮困对子

55. 一旦消费者认识到通货膨胀已经开始，他们普遍都会增加消费。这种增加很容易通过消费者希望不再推迟购买那些肯定会涨价的商品这一现象得到解释，尽管消费者预料到价格持续上涨，工资也会随之上涨，但是在长期通货膨胀期间，消费者最终还是推迟那些甚至是日常生活品的购买。

下列哪项如果正确，最能有助于解释上述描述的消费行为的明显不一致：

- A. 消费者在通货膨胀时期存的钱比非通货膨胀时期存的钱多
B. 通过经济指标发出通货膨胀已经开始的信号和消费者意识到通货膨胀已经开始之间有一个滞后
C. 如果很大数量的消费者不能购买商品，那么价格最终会降下来，但工资不会受到影响
D. 因为工资的增长跟不上物价的上涨，所以消费者的购买力在长期通胀阶段有所下降

第三部分 数量关系

在这部分试题中，每道试题呈现一段表述数字关系的文字，要求你迅速、准确地计算出答案。你可以在草稿纸上运算。

56. 农民刘大伯在某处工作，约定一年的报酬是8600元现金和一头牛。他从1月干到8月底因故离开时获得报酬3800元现金和一头牛，则这头牛的价格是（ ）。

- A. 4600元 B. 5800元 C. 6000元 D. 6500元

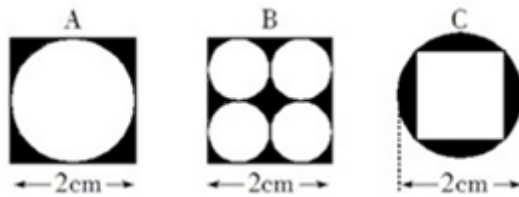
57. A、B两架飞机同时从相距1755公里的两个机场起飞相向飞行，经过45分钟后相遇，如果A机的速度是B机的1.25倍，那么两飞机的速度差是每小时（ ）。

- A. 250公里 B. 260公里 C. 270公里 D. 280公里

58. 某公司针对A、B、C三种岗位招聘了35人，其中只能胜任B岗位的人数等于只能胜任C岗位人数的2倍，而只能胜任A岗位的人数比能兼职别的岗位的人多1人，在只能胜任一个岗位的人群中，有一半不能胜任A岗位，则招聘的35人中能兼职别的岗位的有（ ）。

- A. 10人 B. 11人 C. 12人 D. 13人

59. 下列图形均是由正方形与圆形所构成的，图形中阴影部分的面积最大的是 ()。



- A. A最大 B. B最大 C. C最大 D. 都一样大

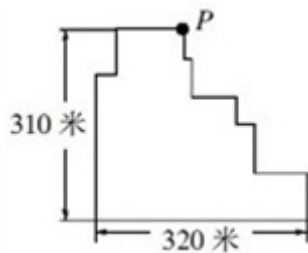
60. 高速公路收费站对过往车辆的收费标准是：大型车30元/辆、中型车15元/辆、小型车10元/辆。某天，通过收费站的大型车与中型车的数量比是5：6，中型车与小型车的数量比是4：11，小型车的通行费总数比大型车的多270元，这天的收费总额是 ()。

- A. 7280元 B. 7290元 C. 7300元 D. 7350元

61. 从甲地到乙地每天有直达班车4班，从甲地到丙地每天有直达班车5班，从丙地到乙地每天有直达班车3班，则从甲地到乙地共有 () 不同的乘车法。

- A. 12种 B. 19种 C. 32种 D. 60种

62. 如图，是一个工厂内的道路平面图，每天下班后，保卫科长都要从p点处开始不要重复的沿道路检查一圈，他每分钟走70米。若中间不停留，则走一圈需要 ()：



- A. 24分钟 B. 19分钟 C. 18分钟 D. 15分钟

63. 某公司将公司全年的盈利，先扣除六分之一的税收，再扣除剩下的三分之一作为公司经费，然后剩下的四分之一作为公司的发展基金，最后剩下的以年终奖金的形式分给员工。已知员工总数为50名，且每人分到了1万元奖金，则这个公司全年的盈利总共是 ()。

- A. 90万元 B. 100万元 C. 110万元 D. 120万元

64. 十字路口的交通信号灯每分钟红灯亮30秒，绿灯亮25秒，黄灯亮5秒。当你抬头看信号灯时，是绿灯的概率为 ()。

- A. $\frac{1}{12}$
B. $\frac{1}{3}$
C. $\frac{5}{12}$

$\frac{1}{2}$
D. $\frac{1}{2}$

65. 某养鸡场计划购买甲、乙两种小鸡苗共2000只进行饲养，已知甲种小鸡苗每只2元，乙种小鸡苗每只3元。相关资料表明：甲、乙两种小鸡苗的成活率分别是94%和99%。若要使这批小鸡苗的成活率不低于96%，且买小鸡苗的总费用最小，则应选购甲、乙两种小鸡苗各（ ）。
- A. 500只、1500只 B. 800只、1200只 C. 1100只、900只 D. 1200只、800只

第四部分 资料分析

针对下列图、表或文字回答问题。你应根据资料提供的信息进行分析、比较、计算、处理。你可以在题本上运算。

据统计，2012年第一季度，上海市签订外商直接投资合同共688项，比去年同期下降10.5%；签订外商直接投资合同金额52.75亿美元，增长11.9%；实际到位金额33.26亿美元，增长29.2%。

另外，一季度，与上海市签订外商直接投资合同的国家（地区）共57个。其中，与中国香港签订合同金额达24.2亿美元，比去年同期增长11.4%，占全市合同金额的45.9%，居签约国家（地区）的首位；美国合同金额7.3亿美元，下降45.3%，居第二位；日本合同金额4.77亿美元，增长39.5%，居第三位。其他合同金额超亿美元的国家（地区）还有毛里求斯、新加坡、英属维尔京群岛和荷兰，其合同金额分别为3.24亿美元、2.91亿美元、2.22亿美元和1.14亿美元。

作为聚集、整合和辐射优质生产要素的平台和载体，上海总部经济集聚区建设稳步发展。截至3月末，本市跨国公司地区总部达到370家，其中一季度新增17家；外资投资性公司达到248家，新增8家；外资研发中心达到341家，新增7家。

66. 2011年第一季度，上海签订外商直接投资合同金额中，实际到位金额占比为：
- A. 64.6% B. 63.1% C. 54.6% D. 40.8%
67. 2012年第一季度，与上海市签订外商直接投资合同的金额比重达5.5%以上的国家（地区）个数为：
- A. 4个 B. 5个 C. 6个 D. 7个
68. 2012年第一季度，上海市跨国公司地区总部、外资投资性公司及外资研发中心等企业数量增加了：
- A. 5.78% B. 4.56% C. 3.45% D. 3.13%
69. 2012年第一季度，与上海签订外商直接投资合同金额不足1亿美元的国家（地区），其合同金额总占比为：
- A. 大于15% B. 不足10% C. 不足15% D. 不足12%

style="text-align: center;">">

表 2012年1月某小区成交的二手房相关数据表

单元号	面积 (平方米)	总价 (万元)	单价 (万元)
48号1002室	95.64	165	1.73
83号204室	89.45	150	1.68
16号1301室	108.57	154	1.42
111号703室	60	97	1.62
75号902室	59.96	97.8	1.63
111号801室	88.51	155	1.75
77号704室	123.69	176	1.42
111号1502室	60	97	1.62

70. 2012年1月某小区成交的二手房中，面积为60平方米左右的住宅占总销售套数的：
- A. 25% B. 35% C. 37.5% D. 40%
71. 如果该小区的成交价格从2012年1月起连续2个月出现每月3%的下跌，则至2012年3月，与77号704室相似的住宅的成交总价约为：
- A. 91万元 B. 145万元 C. 155万元 D. 166万元
72. 如果市场估价人员对该小区面积为90平方米左右的住宅的估价在16700-17300元/平方米之间，则下列说法不正确的是：
- A. 48号1002室属于正常成交案例
- B. 83号204室属于正常成交案例
- C. 111号801室属于正常成交案例
- D. 只有两套面积为90平方米左右的住宅属于正常成交案例
73. 根据表中数据，下列说法正确的是：
- A. 2012年1月某小区二手房成交面积已超过700平方米
- B. 2012年1月某小区成交的二手房单价均高于16000元/平方米
- C. 面积为90平方米左右的住宅单价普遍低于面积为60平方米左右的住宅单价
- D. 面积为90平方米左右的住宅单价普遍高于面积为105平方米以上的住宅单价

某机构对某年464家成长型基金和400家价值型基金的收益进行研究，下列图表显示了两种类型的基金中，对应不同收益率的基金频率百分比。

图：成长型基金和价值型基金某年收益的百分比分布

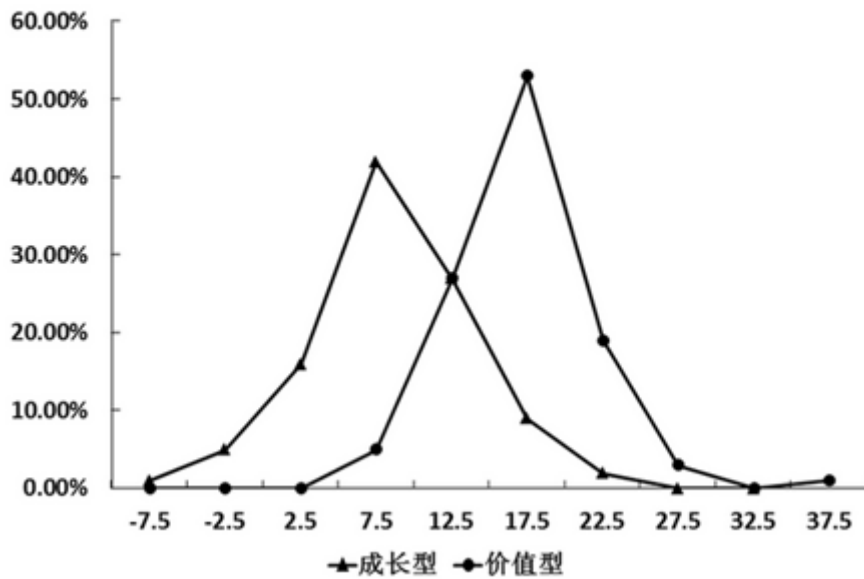


表 成长型基金和价值型基金某年收益的百分比分布

收益率 (%)	成长型基金 (%)	价值型基金 (%)
大于等于-10 但小于-5	1.29	0.00
大于等于-5 但小于 0	4.53	0.00
大于等于 0 但小于 5	16.16	0.25
大于等于 5 但小于 10	40.72	3.46
大于等于 10 但小于 15	26.08	25.25
大于等于 15 但小于 20	8.41	51.49
大于等于 20 但小于 25	2.59	17.57
大于等于 25 但小于 30	0.22	1.73
大于等于 30 但小于 35	0.00	0.00
大于等于 35 但小于 40	0.00	0.25
总计	100.00	100.00

74. 根据已给信息判断，下列说法不正确的是：

- A. 至少有2个价值型基金出现了大于30%的收益
- B. 有5.82%的成长型基金都出现了负收益，但没有一家价值型基金出现负收益
- C. 收益率在15%~20%的基金，价值型基金大约是成长型基金的5倍
- D. 收益率在0%~10%之间的成长型基金明显多于价值型基金

75. 根据已给信息判断，下列说法不正确的是：

- A. 更多的价值型基金有着更高的收益率
- B. 出现负收益的基金一定是成长型基金
- C. 收益率大于等于20%的基金中，成长型基金的收益率一定低于价值型基金的收益率

D. 据该年数据对下一年做预测的话, 则有理由预期价值型基金的平均收益率会高出成长型基金

style="text-align: center;">">

表 金砖国家 2005 年至 2010 年 GDP (现价) 数据 (单位: 亿美元)

	2005 年	2006 年	2007 年	2008 年	2009 年	2010 年
巴西	8820	10890	13670	16480	16250	21430
俄罗斯	7640	9900	13000	16610	12230	14870
印度	7660	8730	11390	11500	12930	16030
中国	22580	27130	34960	45220	49910	59310
南非	2470	2610	2850	2740	2840	3640

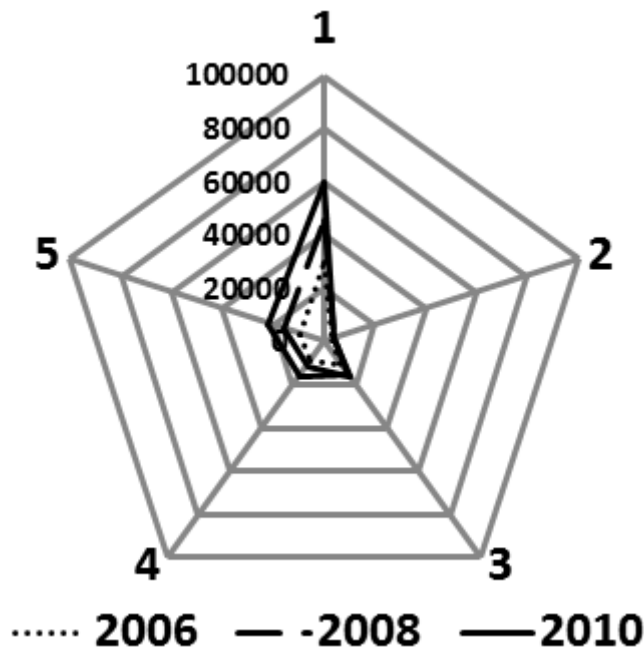
76. 根据表中数据, 2005年至2010年GDP增长额最大的国家是:

- A. 中国 B. 印度 C. 俄罗斯 D. 巴西

77. 以现价计算, 2006年至2007年印度与俄罗斯的增长率分别为:

- A. 28.86%, 25.53% B. 28.53%, 31.62% C. 23.55%, 23.84% D. 30.47%, 31.31%

78. 下图表示2006、2008、2010三年金砖国家GDP情况, 5个顶点1、2、3、4、5代表的国家依次是:

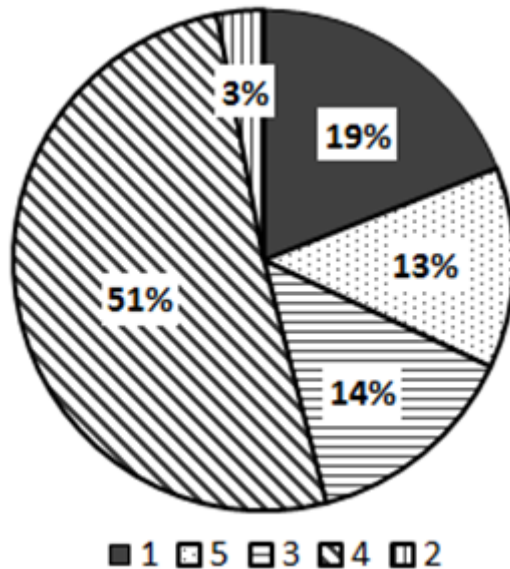


- A. 中国、南非、俄罗斯、印度、巴西 B. 中国、俄罗斯、南非、巴西、印度
C. 巴西、俄罗斯、印度、中国、南非 D. 中国、巴西、南非、俄罗斯、印度

79. 以现价计算, 2005-2010年期间下列国家中GDP从未出现下降的是:

- A. 南非 B. 巴西 C. 俄罗斯 D. 中国

80. 下图为2010年金砖国家GDP的比重构成图, 环形部分2与5对应的国家是:



- A. 俄罗斯、巴西 B. 南非、巴西 C. 南非、俄罗斯 D. 中国、俄罗斯

第五部分 常识判断

根据题目要求，在四个选项中选出一个最恰当的答案。

81. 2012年国务院政府工作报告指出，扩大内需特别是消费是我国经济长期平稳较快发展的根本立足点，是今年工作的重点。下列措施中，有利于扩大居民需求的有：
- A. 实施紧缩财政政策 B. 提高存贷款基准利率
C. 完善社会保障体系 D. 增加中低收入者收入
82. 2012年3月，国务院批准国家发改委《关于2012年深化经济体制改革重点工作的意见》。《意见》指出，“要处理好深化体制改革与增长、控物价、调结构、促和谐的关系，着力完善促进经济发展方式转变的体制机制；处理好加强顶层设计与尊重群众首创精神的关系，充分发挥中央与地方两个积极性，抓住时机尽快在一些重点领域和关键环节取得突破。”
- 这一要求主要体现的哲理是：
- A. 要坚持两点论与重点论的统一 B. 要着力解决主要矛盾，抓住关键
C. 要重视量的积累，促进质变 D. 把握矛盾的主要方面，看清主流
83. “国以民为本”，保障和改善民生是国家发展的最终目的。住房、医改、物价等问题引起了百姓的极大关注，解决这些问题的根本途径是：
- A. 坚持改革开放
B. 深化行政体制改革
C. 坚持以经济建设为中心，大力发展生产力
D. 坚持民主集中制原则

84. 2013年是“十二五”规划实施的第二年，加快转变经济发展方式是这一规划的主线。为确保“转变方式”取得实质性进展，我们要坚持促进经济增长由：
- 主要依靠按劳分配向依靠按劳分配、按生产要素分配和按个体劳动成果分配转变
 - 主要依靠国有企业推动向依靠国有企业、民营企业、外资企业协助推动转变
 - 主要依靠第二产业推动向依靠第一、第二、第三产业协同带动转变
 - 主要依靠投资、出口拉动向依靠消费、投资、出口协调拉动转变
85. 修改后的《中华人民共和国刑事诉讼法》将于2013年1月1日起施行，下列选项中属于该法新增内容的是：
- 尊重和保障人权
 - 保护公民的人身权利
 - 维护社会主义法制
 - 保护公民的民主权利
86. 加强和创新社会管理，这是党和政府深刻分析当前我国经济社会发展要求，从科学发展，和谐发展全局出发确定的重大战略任务。它以协调社会关系、化解社会矛盾、促进社会公正、保持社会稳定等为基本任务，涉及广大人民群众切身利益。为此，必须：
- 创新体制机制，拓宽群众参与渠道，发挥社会各方面的协同作用
 - 坚持党的领导，发挥基层党组织的战斗堡垒作用和党员的先锋模范作用
 - 加强和完善思想建设，加强社会主义精神文明建设，增强社会诚信
 - 加快推进以保障和改善民生为重点的社会建设
87. 2012年4月16日新华社发布《中共中央国务院关于分类推进事业单位改革的指导意见》。《意见》明确了改革的总体目标和阶段性目标：到2020年，建立功能明确、治理完善、运行高效、监管有力的管理体制和运行机制，形成基本服务优先、（ ）的特色公益服务体系。
- 供给水平适度
 - 透明高效
 - 布局结构合理
 - 服务公平公正
88. 上海已经建立企业信用公示制度，将有严重违规、违法行为的企业输入“不良行为警示记录系统”，将重合同、守诚信的企业输入“良好行为记录系统”。这一制度的建立将直接有利于：
- 提高企业产品的市场占有率
 - 提高企业的劳动生产率
 - 提高企业的产品质量
 - 规范市场秩序、创造良好的市场交易环境
89. 近几年，“用工荒”让农民工持续成为社会焦点。往年农民工主要集中在珠三角、长三角等沿海发达区域。随着中西部省份企业工资水平的提高，越来越多的农民工涌向这些地区，东部地区的“用工荒”有逐年扩大的趋势。
- 下列对东部地区“用工荒”问题出现原因理解正确的有：
- 工资增长缓慢，生活成本不断提高
 - 市场在资源配置中发挥基础性作用
 - 农民工逐步树立了正确的就业观
 - 中西部基础设施改善，区域增长更平衡
90. 下列关于政府信息公开的叙述，正确的是：

下列关于行政道德的说法。正确的是：

- A. 道德责任就是具有道德内涵的行政责任
- B. 行政人员的行政道德应该限定在行政管理活动期间
- C. 行政道德客观上可以进行善恶评价
- D. 行政道德的履行是强制性的

98. “一案三制”是具有中国特色的公共危机管理体系，也是中国公共危机管理的核心框架，其中，“一案”是指国家突发公共事件应急预案，“三制”分别是公共危机管理体制，运行机制和法制。在《关于构建社会主义和谐社会若干重大问题的决定》中，对应急管理机制建设的要求是：

- A. 分类管理，分级管理
- B. 条块结合，属地为主
- C. 统一指挥，反应灵敏
- D. 协调有序，运转高效

99. 信访工作中处理一般来信的方法有多种，下列处理方法不当的是：

- A. 反映一般性问题的来信，按分级归口的原则，转交下一级责任单位或有关部门处理
- B. 一封来信提出几个问题或问题涉及几个单位的，按主要问题的责任单位转办。若几个问题都很重要，应将来信复印后分别转办
- C. 对反映问题比较重要，且表述清楚或内容不易扩散的来信，经主管领导审核后批示，直接转送上级单位的主要领导
- D. 没有办理意义的来信，例如精神病患者的来信，来信人和反映对象都没有姓名、单位和住址，且内容无从查处的来信，不处理

100. 最近，国家海洋局宣布（ ）的全部岛屿附近的卫星遥感影像，已被纳入国家海域动态监视监测系统，此举标志着我国海域动态监管逐渐实现从近海到远海的覆盖，下一步，国家海域动态监视监测系统将不断加强对远海海域的遥感监测。

- A. 黄岩岛
- B. 钓鱼岛
- C. 西沙群岛
- D. 南沙群岛

101. 地理位置信息为移动互联网提供了基于位置的服务，室内定位系统将进一步提供丰富、细致、精确的室内位置信息服务，例如博物馆导览、商场内即时店铺推荐。下列选项中，可以实现室内定位的有：

- A. 通过识别建筑物中设置的WiFi信号热点，用WiFi信号追踪位置
- B. 部署蓝牙信号源，使用蓝牙信号进行定位
- C. 利用手机基站的信号进行定位
- D. 在家里上网进行行程规划

102. 全民国防教育的基本任务是：普及国防知识、培训军事技能、培育国防后备人才，激发爱国热情，强化国防观念、增强民族自尊心、自信心、自豪感和凝聚力、向心力，提高公民履行国防义务的自觉性。国防教育须贯彻的基本方针有：

- A. 全民参与
- B. 长期坚持
- C. 讲求实效
- D. 维护和平

103. 与一维条形码相比，二维码具有数据容量更大、编码超越字母数字的限制、有抗损毁能力等方面的优势，目前已得到广泛应用。下列关于二维码的表述，错误的是：

- A. 图片、声音、文字、签字、指纹等均可通过二维码表示出来

- B. 二维码没有加密措施，保密性不足
- C. 二维码为网络浏览、下载、在线视频、网上购物和支付等提供方便入口
- D. 目前二维码都是黑白二色，对年轻人吸引力有欠缺
104. 以转基因生物为直接食品或为原料加工生产的食品就是转基因食品。关于转基因食品，下列表述正确的是：
- A. 转基因食品仅是指转基因农作物
- B. 转基因食品包括转基因动物食品、转基因植物食品和转基因微生物食品
- C. 转基因食品不存在潜在的安全风险
- D. 市场上出现的转基因食品必须贴上“转基因食品”的标签
105. “智慧城市”充分利用新技术来为人类创造更美好的城市生活，支撑“智慧城市”建设的技术主要的是：
- A. 智能制造技术
- B. 新一代信息技术
- C. 生物医药和仿生技术
- D. 新能源和电子技术
106. 跨越长江，连接沪苏的快速通道崇启大桥将从江苏启东到上海的车程缩短100公里，加快了长三角一体化进程。下列有关崇启大桥表述正确的是：
- A. 崇启大桥全长2.4公里
- B. 崇启大桥由于地处长江入海口，是所有跨越长江大桥中最靠近大海的
- C. 崇启大桥被称为“长江入海第一桥”
- D. 崇启大桥是上海国际航运中心洋山深水港区的重要配套工程
107. 氢能汽车是新能源汽车产业的一个发展重点，它是指以氢为主要能源，利用氢燃料电池和电动机取代传统的引擎，其燃烧物是水和少量氮氧化合物，对空气污染少，具有广阔的应用前景，目前，氢能汽车的技术日趋成熟，但还有（ ）等问题有待进一步解决。
- A. 氢的安全性
- B. 氢的储存和运输
- C. 电池运行时产生的辐射
- D. 电池的经济性
108. 在会议管理中，需要考虑会议的显性和隐形成本。下列选项中，属于会议隐形成本的是：
- A. 与会人员
- B. 场地费
- C. 与会者的价值
- D. 会议耗时
109. 仿生学是研究生物系统的结构和性质，为工程技术提供新的设计思想及工作原理的科学。其中，（ ）等发明就是运用仿生学的研究成果。
- A. 雷达
- B. 尼龙搭扣
- C. 广角镜头
- D. 声纳
110. 南方某市为落实节能减排工作，出台政策规定，市、区两级财政将在年度预算中安排“阳光屋顶示范工程”配套补助资金，用于扶持该市已列入中央财政资金补助计划的太阳能光伏示范项目。这是公共财政的（ ）功能。
- A. 生产补助
- B. 转移支付
- C. 社会福利
- D. 价格补贴
111. 如果发现有人在室内触电，首先要使触电者尽快脱离电源。然后根据具体情况进行相应的救治。脱离电源的正确方法有：
- A. 用手拉开或用脚踢开触电者，使之脱离电源
- B. 如距离闸刀较远，应迅速用绝缘良好的电工钳或有干燥木柄的利器（刀、斧、锹等）砍断电线

下列选项中，不符合该规定的是：

- A. Shànghǎishì（上海市）
- B. Hēilóngjiāng（黑龙江[省]）
- C. Sāntányinyuè（三潭印月）
- D. WANGFUJINGDAJIE（王府井大街）

119. 下列关于便民服务热线电话号码的表述，正确的是：

- A. 12320天气预报
- B. 12121环保热线
- C. 12345市民服务热线
- D. 12315消费者服务热线

120. 中国人早就知道应用天然磁石制成指南针，并借它来辨别方向。宋朝学者沈括在他的《梦溪笔谈》中说：“方家以磁石磨针锋，则能指南，然常微偏东，不全南也。”其原因是：

- A. 全球磁极相对于地理南北极具有微小的偏角
- B. 方家用“缕悬法”安装磁针时，受偏东的一个力牵制
- C. 方家的针磨得太细，易受干扰
- D. “犹柏之指西，莫可原其理”

扫一扫，对答案

