

2013年吉林行测真题（甲级）

真题更新时间：2022年06月15日23:37:41

扫描下方二维码下载小麦公考APP 刷海量题库掌握最新热点



QQ扫码直接下载

微信扫码到应用市场下载

支持所有机型哦

第一部分 数量关系

在这部分试题中，每道试题呈现一段表述数字关系的文字，要求你迅速、准确地计算出答案。你可以在草稿纸上运算。

1. $\sqrt{3}$, $\sqrt{15}$, $\sqrt{35}$, $\sqrt{63}$, ()

【2013-吉林甲级-001】

A. $\sqrt{77}$

B. $\sqrt{99}$

C. $\sqrt{103}$

D. $\sqrt{143}$

2. -4, 0, 24, 80, ()

A. 120

B. 132

C. 158

D. 180

3. 1 , $e^{\sqrt{2}}$, $e^{\sqrt{6}}$, $e^{\sqrt{12}}$, ()

【2013-吉林甲级-003】

A. $e^{\sqrt{30}}$

B. $e^{\sqrt{20}}$

C. $e^{\sqrt{18}}$

D. $e^{\sqrt{16}}$

4. 1.1, 3.4, 6.9, 10.16, ()

A. 12.49

B. 15.25

C. 13.36

D. 14.49

5. $\frac{5}{3}$, $(\frac{4}{3})^2$, $(\frac{11}{9})^3$, $(\frac{7}{6})^4$, ()

【2013-吉林甲级-005】

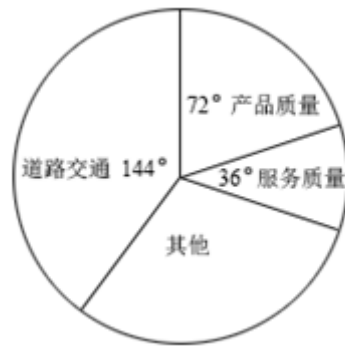
A. $(\frac{17}{15})^5$

B. $(\frac{8}{7})^5$

C. $(\frac{15}{13})^5$

D. $(\frac{11}{6})^5$

6. 某市市长热线电话一天接电话统计图如下，已知当天接服务质量电话25个，则当天接其他电话多少个：



- A. 50 B. 75 C. 100 D. 125
7. 七夕节，某市举办大型公益相亲会，共42人参加。其中女生20名，每人至少相亲一次，共相亲61次，则至少有一名女生至少相亲多少次：
- A. 6 B. 4 C. 5 D. 3
8. 宴会上有10个人，要求每个人都要和别人握手但不重复，则10个人共握手多少次？
- A. 90 B. 44 C. 45 D. 43
9. 小明比弟弟大10岁，而且小明比爷爷小他年龄的4倍，爷爷与小明年龄之和是弟弟年龄的18倍，问爷爷与弟弟的年龄之和比小明大多少岁：
- A. 58 B. 62 C. 60 D. 65
10. 21人打单循环淘汰赛，只取第一，共进行多少场比赛就可以得到冠军：
- A. 20 B. 11 C. 19 D. 10

第二部分 言语理解与表达

本部分包括表达与理解两方面的内容。请根据题目要求，在四个选项中选出一个最恰当的答案。

11. 选出每组加括号词语含义和用法都相同的一项：
- A. ①习近平步入指挥大厅，了解（火箭）和飞船实时飞行情况
②如果保罗真的选择加盟（火箭），那对于后者的影响是巨大的
- B. ①神十航天员将对（“天宫一号”）进行维修
②孙悟空为什么能大闹（天宫），而打不过诸多妖精
- C. ①上个世纪90年代，作为中国化妆品直销品牌第一名，雅芳是不折不扣的（名媛）
②在大赌场里……绅士和（名媛）们正在一掷千金地纵欲狂欢
- D. ①专栏作家斯蒂芬认为，中国的（世界工厂）时代即将宣告结束
②在（“世界工厂”）向“世界市场”的转变中，电子商务的崛起是最具代表性的
12. 请选出某市街路地名语义与结构能形成对偶的一项：
- A. 长江路——临河街 东盛大街——西安大路
- B. 牡丹街——蔷薇路 解放大路——胜利公园

- C. 惠民路——文昌路 人民广场——工农大路
D. 三道街——八里铺 远达大街——皓月大路
13. 有网友在微博平台发布了自己的心得：“鸡蛋，从外打破是食物，从内打破是生命！”这则微博迅速引发了网友的热议。
请选出解释不恰当的一项：
- A. 从外打破是被人吃掉，从内打破是孕育生命。说明内因起决定作用
B. 如果是臭鸡蛋，从内无法打破，从外打破也无用。说明内在品质是根本
C. 人生也是一样，从外打破源于压力，从内打破源于动力。说明内外因结合促进发展
D. 再好的鸡蛋，不去孵化，也于事无补。说明内因通过外因发挥作用
14. 下列各句中，没有语病的一项是：
- A. 北京的雾霾天气持续了近一个月，中国机动车污染防治委员会副主任说，政府的当务之急就是在于控制好那些尾气超标数十倍的车辆
B. 今年仍是“民生改善年”，我市八个调研组分别深入到各区县、社区和居民家中，听取群众意见，充实、完善和修改为民办实事的具体方案
C. 面对每逢节日快递运力紧张的局面，我国快递业应尽快提高从业人员的本地化比例，将采用加盟模式的民营快递企业转型为自营为主的模式
D. 正如远缘杂交可培育出品质更为优秀的后代一样，表面上隔行如隔山的不同专业、不同学科的交流，往往能撞击出天才的思想火花
15. 下列各句中有歧义的一句是：
- A. 未来三天，东北地区仍将持续多雨天气，吉林和辽宁的东部将有大到暴雨
B. 国人在国外的一些举动，往往会被放大，极易引来全社会的严厉声讨，而最多的声讨理由就是“丢了中国的脸”
C. 有网友调侃当年英法联军火烧了圆明园，现在中国人只是在卢浮宫洗个脚而已，为什么不可以？
D. 7月30日，中共中央政治局召开会议，分析研究上半年经济形势和下半年经济工作，会议公报传出一些重大政策信息
16. 下列各句中没有语病的一句是：
- A. 自今年3月中国铁路总公司成立以来，中国铁路去向何处？备受关注
B. 景德镇，作为曾以自己“丢掉瓷都”的身份为傲的城市，景德镇的家家户户几乎都有人从事着和陶瓷相关的工作
C. 让人感到意外的是，“购票令”已经名存实亡，不少游客无须买票也可以入城，记者进出多个“关卡”均未受到阻拦
D. 公众之所以对机场建设费反感，既是因为重复收费没有依据，还因为信息不透明下，机场建设费的使用多处于模糊不清的状态，这就难免被指其中有灰色成分
17. 因一些年轻人苦于支付婚宴礼金而将婚礼请柬戏称为“红色炸弹”，因此就衍生出了“拆弹红条”。它往

往是一张印有恭贺新禧之意的贺卡，里面写有恭贺新婚的词句，最后附带上“来日可凭此条参加本人婚礼”的字句。

对文意理解不正确的是：

- A. 送拆弹红条是礼尚往来的一种新形式
B. 拆弹红条其实是一种欠条
C. 拆弹红条是未婚者送给新婚者的礼物
D. 送拆弹红条是在投桃报李

18. 城管的执法对象，绝大部分是弱势群体，这决定了城管在舆论场处在一个不利的地位，因为舆论是弱势群体的天然盟友，一件事情发生后，除了有强力控制媒体外，无论是传统媒体还是新媒体，都别指望舆论会倒在强势群体这一边，相反，弱势群体总是会得到舆论更多的同情与支持，像这一次美国斯诺登事件就是明证，城管要清楚地知道自己的舆论地位，如果以为自己是生活中的强势群体，就可以在舆论场上也是强势群体，用对付瓜农菜贩的方式对付舆论，那就是搬起石头砸自己的脚。

不符合文意的一项是：

- A. 城管是公共舆论中的弱势群体
B. 媒体是操控公共舆论的强势群体
C. 公共舆论是城管的“天敌”
D. 斯诺登是斯诺登事件中的弱者

19. “我们做孔子研究所的设计，就把其定位于在特殊地点的具有特殊功能的建筑，它必须是一座现代建筑，又屹立在这个文化之乡，必须具备特有的文化内涵。”在对战国时代的建筑文化以及对中国书院建筑发展的沿革、形式进行一番探讨之后，设计师又对建筑构图、总体布局、室内外造型包括装饰纹样等，做了一定的探索，然后再运用西方和中国建筑的技巧予以现代的形象表述，创造出一种“欢乐的圣地感”。

对孔子研究院的设计理念概括不恰当的一项是：

- A. 建筑的一般性与特殊性的统一
B. 西方技巧与东方技巧的统一
C. 古代文化与现代文化的统一
D. 建筑功能与审美趣味的统一

20. 公共监督如果总是折戟在烂尾新闻的诡异之中，光靠热情与理性又有何用？一些影响恶劣的公共事件，不仅事关民主，更关系到公共权益与权力公信。烂尾的结果，令制度与法律情何以堪？看来公共事件后，当与应急机制同时启动的，还应有公开透明的问责机制——任何时候，都不能因“救火”的真诚而掩饰了“纵火”的责任，烂尾新闻背后，不仅要关注主角的命运，更要追究“被烂尾”的责任。

这段文字要批评的是：

- A. 烂尾新闻
B. 公共事件责任追究不力
C. 公共事件发生地政府
D. 公共事件责任人

21. 依次填入下面一段文字横线处的语句，衔接最恰当的一项是：

中国梦不同于美国梦。____，____，____，____，____，____。历史告诉我们，每个人的前途命运都与国家和民族的前途命运紧密相连。个人的梦想要在国家和民族的梦想中实现。

- ①我们中国人不仅关心自己
②我们不仅追求个人的成功
③还以仁待人，心怀天下，崇尚个人价值与社会价值的高度和谐
④更要实现中华民族的伟大复兴
⑤美国梦是强调一个人只要辛勤工作就能有体面的生活，实现自己的理想
⑥有着强烈的集体主义倾向

- A. ⑤②④①③⑥
B. ①③⑥②④⑤
C. ⑤①③⑥②④
D. ①④②③⑥⑤

22. 农村孩子不易跃“龙门”，症结在于_____。农村孩子从幼儿园、小学到初中，一开始就输在起跑线上。这些年，教育投入越来越给力，但教育嫌贫爱富的现象依然存在，越是大城市和名校，投入越多，动辄花上亿元建设超级中学，优质教育资源集中到少数学校，而一些农村学校却成了被忽略的大多数，不少孩子仍在危房里上课，农村孩子入学率、升学率和受教育程度远低于城市。一步落后，步步落后，再加上一些招生制度的影响，农村孩子难跟城里孩子比拼，失去了上更好大学的机会。

填在横线处最恰当的一项是：

- A. 城乡经济发展水平的不均衡
- B. 农村孩子上更好大学的机会少
- C. 城乡教育资源不均衡
- D. 农村孩子输在起跑线上

23. 对生命价值的认同度越高，社会对灾难的敏感度就会越高，五年前汶川地震的隐痛未消，所以芦山地震刚一发生，人们无法判断灾情大小，众多媒体人第一时间赶赴灾区，体现的正是媒体的责任和担当。正是媒体的及时详细报道，让灾情透明地呈现在人们面前。不能因为事后看起来灾情不如汶川地震那么严重，就认为舆论反应过度了。

作者想要说明的是：

- A. 媒体对灾情的关注度不应取决于灾情的大小
- B. 芦山地震灾情因媒体的积极跟进而透明
- C. 媒体对芦山地震的高度关注来自职业敏感
- D. 媒体对芦山地震的反应没有过度

24. 病房里，一个生命垂危的病人从房间里看见窗外的一棵树的树叶在秋风中一片片地掉落。病人望着眼前的萧萧落叶，身体也随之每况愈下，一天不如一天。她说：“当树叶全部掉光时，我也就要死了。”一位老画家得知后，用彩笔画了一片叶脉青翠的树叶挂在树枝上。于是，最后一片叶子始终没掉下来，只因为生命中的这片绿，病人竟奇迹般地活了下来。

这个故事给我们的启示是：

- A. 绿色，可以给生命带来希望
- B. 艺术家，都有一双善于发现的眼睛
- C. 有了希望，就有了创造奇迹的可能
- D. 希望，一定可以创造生命的奇迹

25. 人骑自行车，两脚使劲踩1小时只能跑10公里左右；人开汽车，一脚轻踩油门1小时，能跑100公里；人坐高铁，闭上眼睛1小时也能跑300公里；人乘飞机，吃着美味1小时能跑1000公里。

这段文字给我们的启示是：

- A. 不同的工具有不同的服务效率
- B. 良好的环境和条件是一个人成功的必要条件
- C. 应该大力发展现代交通工具
- D. 一个人的发展平台不同，结果也可能不同

26. 一位青年去拜访画家：“为什么我画一幅画，只要一天功夫，可卖掉它却要整整一年？”“请你倒过来试试。你花一年功夫画一幅画，兴许一天就能卖掉。”画家说。青年照办：观察、写生、构思、创作。后来事实果然如此。

这个故事说明的道理是：

- A. 天赋不是艺术家的必备条件
- B. 成功往往不是一蹴而就的

- C. 生活是艺术创作的源泉
D. 有付出一定会有收获
27. 跳蚤被放进敞口的瓶子里，它便立刻跳了出来。当把瓶子盖上时，跳蚤还是会竭力跳出瓶子，它不停地撞击着瓶盖的内侧。一个多小时后，它还在那样跳着。差不多三个小时后，它依然在跳，只是它不再撞着瓶盖了，此时它跳的高度离瓶盖大约1厘米，而且每一次都是如此，它已经习惯了这个高度。后来即使瓶盖被拿掉了，跳蚤也没有跳出瓶口，它依然保持着有瓶盖时的高度，再也跳不出瓶口。
- 跳蚤的故事告诉我们：
- A. 有形的禁锢比无形的束缚更易被打破
B. 习惯往往会束缚我们的思想和行动
C. 胸无大志，势必无所作为
D. 拒绝尝试往往使我们错失成功的机会
28. 互联网时代出现了这样一群人：他们有社会责任感和爱心，眼界开阔，留意生活中的点点滴滴。从中择取社会“热点”，用手机、数码相机或数码摄像机等数码设备拍下图像或视频，用来表达对百姓生活和人文历史的理解与思考。然后用发送彩信或电子邮件的方式，上传到网络分享、传播，他们被称作“拍客”，成为“拍客”，不需要高超的摄影技术，妇孺皆可。
- 属于成为“拍客”必要条件的一项是：
- A. 互联网时代，能将作品上传到网络分享、传播
B. 有社会责任感和爱心，善于择取社会“热点”的妇女儿童
C. 有高超的摄影技术，用数码设备拍下图像或视频
D. 对百姓生活和人文历史有深刻的理解与独特的思考
29. 新媒体时代是信息爆炸的时代，信息爆炸给人们带来了福利，使人们生活在一个更透明的社会中。但这种爆炸也给人们带来了信息骚扰。且不说每天无数娱乐至死的垃圾信息耗散着我们的注意力，充斥于空间中的种种虚假信息更让人头疼。从“深圳最美女孩”到“流浪汉成千万富翁”，再到让人目瞪口呆的“打车假新闻”，假新闻不断突破着公众想象力。
- 从内容上看，该文段的中心词是：
- A. 新媒体
B. 信息爆炸
C. 信息骚扰
D. 假新闻
30. 我们身处的社会，是由无数人组成的，不管是大学生村官，还是白领实习生，都得和不同的人，不同的事情打交道，也必然会遭遇各种挫折、挑战。在这个过程中，采取什么态度来对待这些挫折、挑战，往往对最终结果具有决定性作用，而情商又决定了人们采取何种态度。从这个角度来看，情商极其重要，如果用一句话加以概括的话，那就是_____。
- 填在横线上最恰当的一项是：
- A. 情商决定结果
B. 情商决定态度
C. 性格决定命运
D. 态度决定结果
31. 不错，我们需要韩寒，但也需要秋风式的新儒家、方舟子式的科学主义、铅笔社式的市场至上论，甚至还需要于丹、余秋雨式的通俗，因为，思想市场需要博弈，否则就会走向僵化，即使出现了错误，也无人预警，结果走入集体悲剧中。这就是为什么孟德斯鸠会说“我不同意你的看法，但我誓死捍卫你说话的权利”的原因。
- 这段文字要表达的观点是：
- A. 集体悲剧源自思想僵化
B. 要宽容不同的声音
C. 思想多元，社会才能进步
D. 公民的话语权应得到尊重
32. 中国各行业的“德”如今都多少出了问题，除了官德频遭批评外，医德是行业道德中饱受诟病之一。全

国有200多万医师，针对他们的职业道德的标准既很容易列出来，又有很多强大的现实因素有可能把它们变成贴在墙上的一张纸。行业的普遍道德问题往往有着深刻的原因，在一个行业开展“教育”，通常要比惩罚它的个别败坏分子难的多。

对“把它们变成贴在墙上的一张纸”理解正确的是：

- A. 医师职业道德标准制度化
- B. 医师职业道德标准成为一纸空文
- C. 作为管理制度，医师职业道德标准要上墙
- D. 对医师职业道德的监督知易行难

33. 井盖夺命事件在多个城市发生，白岩松在节目中质问：难道这样一件事情也需要总理来管吗？问得好！再往深一层说，中央或者国务院的确管不了那么多井盖或者类似的事儿，但管得了井盖类似事儿的层层官员，一定要像撤职和任职一样成为常态，谁该管没管就撤谁，永不再用。

作者最想表达的观点是：

- A. 中央领导和部门应严查井盖夺命事件责任人
- B. 城市公共设施管理问责制应该成为常态
- C. 井盖管理问责制应该成为常态
- D. 井盖夺命事件中国家管理层负有追贵责任

34. 我们为什么非要睡觉不可呢？睡眠逐步进化的根本目的非但不是履行某些重要的生物功能，相反，它只是为了保存体能和使个体避免危险。有人认为，非快速眼动，特别是慢波睡眠，恰恰是我们为使大脑能终其一生地持续学习和适应环境所付出的代价。同时更多的研究揭示了睡眠在使免疫系统保持运转方面所起的作用。此外，恩格尔·菲利曼在睡眠学术会议上披露，睡眠不足的人往往偏爱吃有损健康的快餐。

依据文意进行的推断，不恰当的一项是：

- A. 人类不得不耗用时间睡眠是生物机能保证人体正常活动必须付出的代价
- B. 非快速眼动，特别是慢波睡眠，使大脑能终生持续学习和适应环境
- C. 睡眠使免疫系统保持运转，并往往决定人们对于食物的选取
- D. 睡眠是为了保存体能并使个体避免危险的重要生物功能

35. 人类对自然无节制地索求，在城市开发时忽略生态平衡保护，这是对候鸟一场无声无息的猎杀。这种“猎杀”比起猎杀、毒杀候鸟罪，负面效应其实毫不逊色。更大的问题是，那些猎杀、毒杀候鸟的犯罪，是被我们所警惕并谴责的，而另一种“猎杀”由于是看不见、静悄悄的，导致我们浑然不觉。而实际上，我们每个人，都可能是这场“猎杀”的旁观者，参与者。

这段文字主要告诉我们：

- A. 人类对自然的索取应该有所节制
- B. 每个人都在不知不觉中猎杀了候鸟
- C. 城市开发时要重视生态平衡的保护
- D. 警惕人类无声无息的“候鸟猎杀”

36. 事实上，由于我国经济社会运行中的矛盾大多数是结构性矛盾，控制城市汽车使用量，用“减法”可能比用“加法”好，加法就是开征汽车排污费；而减法的核心是大幅减少各种名号的公车，全面推进车改。如果这一招能真正推进，加上环保税等的开征，估计大中城市的空气污染情况就会大大好转。

这段问题的议题是：

- A. 如何控制汽车使用量
B. 如何进行公车改革
C. “加法”和“减法”的优劣比较
D. 治理城市空气污染的有效途径

37. 官员财产公开、重大工程与项目管理、政府采购、公车改革、遏制公款大吃大喝等问题，既是反腐败领域的重点、难点、热点问题，也是民众极为关注的普遍性问题。对此，我们布下了“天罗地网”，但是，在现实中许多没有得到认真执行。于是，“房叔”“表叔”不断现身、工程竣工与贪官倒下层出不穷。政府要购价屡屡高于市场价，公车年年喊改革，公款吃喝照常。

这段话主要支持的论点是：

- A. 中国的反腐制度已经很完善
B. 执法不严是导致腐败问题层出不穷的根本原因
C. 中国的制度反腐需要加强执行力
D. 有制度总比没有制度好

大学办的好不好，并不完全取决于“国际化水平”，就教学及科研水平而言，X大学现在不是、短时间内也不可能是“世界一流”；但就论X大学对于人类文明的贡献，很可能是不少世界一流大学所无法比拟的。

大学不像工厂或超市，不可能标准化，必须服一方水土，才能有较大的发展空间。X大学，其迷人之处，正在于她不是“办”在中国，而是“长”在中国——跟多灾多难而又不屈不挠的中华民族一起走过来，流血流泪，走弯路，吃苦头，当然也有扬眉吐气的时刻。你可以批评她的学术成就有限，但其深深介入历史进程，这一点不应该被嘲笑。

相对而言，Y大学的师生普遍缺乏X大学的这种气度与情怀。高薪礼聘的教授来自四面八方，眼界不限于本土，其表演舞台很可能设定在遥远的北美或欧洲。这就难怪，Y大学的校园里，关心国家之前世今生者并不很多。教授们不太有介入社会、影响变革的意愿与能力。老师认真教书，学生勤恳求学，一切按部就班。如此过早的职业化追求，与X大学学生的“志大才疏”恰好形成鲜明对照。

今天Y大学的青年学生，其视野、志向及趣味明显与以前有别。六年前我在Y大学讲研究生主课，一旦脱离技术问题，听众便反应漠然。现在，学生们不仅关心学校自身发展，也关心整个大中华的命运，在此过程中，Y大学开始“接地气”了。

X大学如今正恶补“国际化”这一课。只希望不要如狗熊掰棒子，掰一个丢一个……

38. 在作者看来，与X大学比较，Y大学的明显不足是：

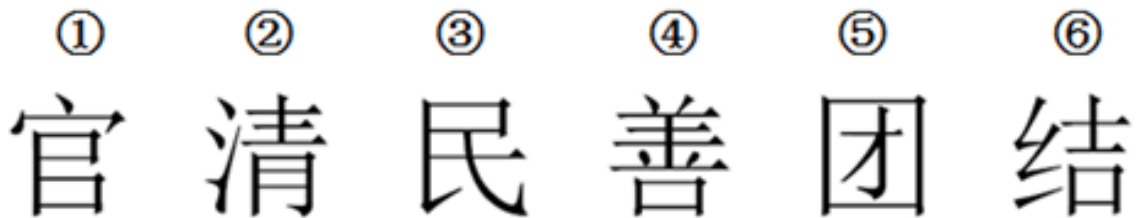
- A. 对人类文明的贡献不大
B. 缺少对国家民族的大情怀
C. 过度职业化与国际化
D. 过度重视科学技术

39. 文中的“接地气”是指：
- A. Y大学开始关注国家、民族的命运
 - B. Y大学开始关注我国的传统文化
 - C. Y大学开始关心大学本身的发展
 - D. Y大学开始关心自身的历史、现在和未来
40. 作者对X大学的提醒是：
- A. 一个富有历史文化底蕴的大学不宜走国际化之路
 - B. 不能为追求国际化而丢掉本土情怀
 - C. 不能盲目学习Y大学的国际视野
 - D. 本土情怀才是中国大学的立校之本

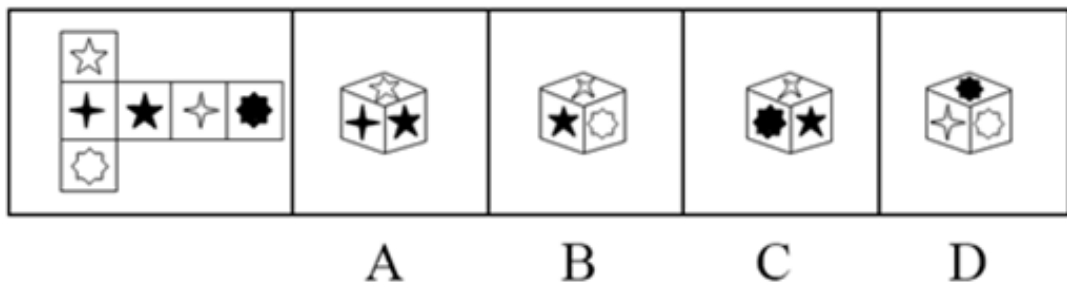
第三部分 判断推理

本部分包括图形推理、定义判断、类比推理与逻辑判断四种类型的试题，请按每道题的答题要求作答。

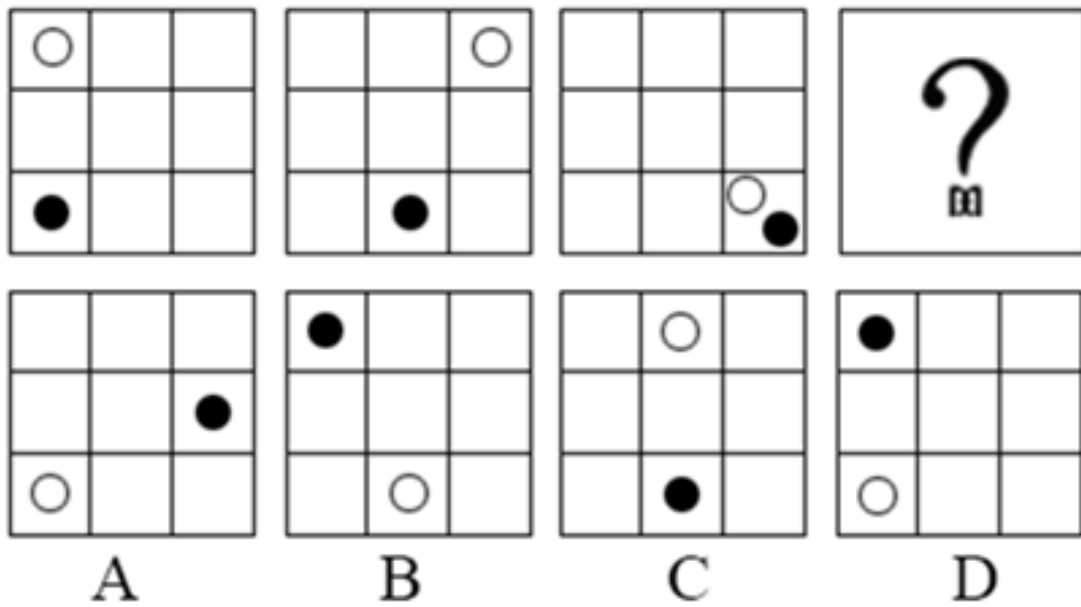
41. 把下面的六个图形分为两类，使每一类图形都有各自的共同特征或规律，分类正确的一项是：【2013吉林甲级041】



- A. ①②③，④⑤⑥
 - B. ①③④，②⑤⑥
 - C. ①③⑤，②④⑥
 - D. ①④⑥，②③⑤
42. 对照题干给定的图形，下面盒子展开后一定不能形成上面图形的一项是：【2013吉林甲级042】



- A. 如图所示
 - B. 如图所示
 - C. 如图所示
 - D. 如图所示
43. 从所给的四个选项中，选择最合适的一个填入问号处，使之呈现一定的规律性：【2013吉林甲级043】



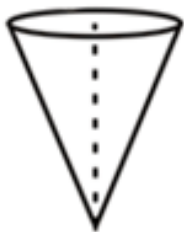
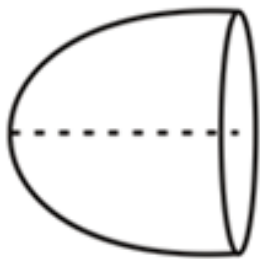
A. 如图所示

B. 如图所示

C. 如图所示

D. 如图所示

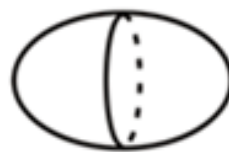
44. 所给四个选项中与示例图形有共性的一项是：【2013吉林甲级044】



A



B



C



D

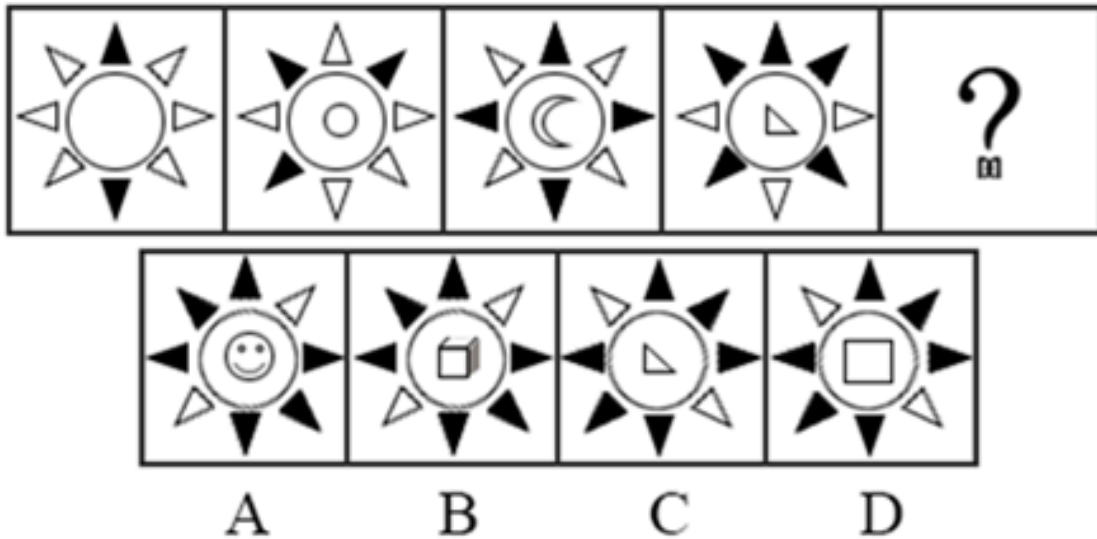
A. 如图所示

B. 如图所示

C. 如图所示

D. 如图所示

45. 从所给的四个选项中，选择最合适的一个填入问号处，使之呈现一定的规律性：【2013吉林甲级045】



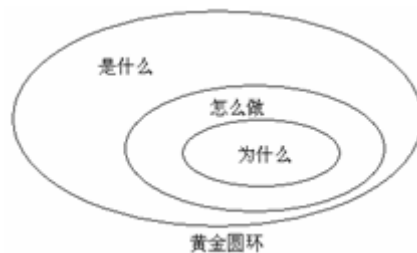
- A. 如图所示 B. 如图所示 C. 如图所示 D. 如图所示

46. 动物权利论认为：动物与人类有平等的权利地位，两者有相同的心理特质——需求、记忆、智力等等。因此，所有动物都与人类一样享有平等的内在价值，这些权利是不可剥夺并不可丧失的。

根据上述定义，下列各项中符合动物权利论的是：

- A. 马戏团里遭到毒打的动物，往往能够引起人们的同情
- B. 养狗的人一般都不食用狗肉，但他们并不是素食主义者
- C. 有人提出，动物实验与人体实验一样，应该被禁止
- D. 活熊取胆的现象见诸报端后，大多数人都反对以如此残忍的方式取得熊胆

47. 黄金圆环（如图）是设计用来说明激励性的领袖与普通人在思考、行动和交流沟通方式上的区别：普通人是由外向内的，而激励性的领袖却是用从内到外的方式来思考、行动和交流。



根据上述定义，以下选项中属于激励性领袖交流方式的是：

- A. 我们的电脑是最棒的，设计优美、使用简单、界面友好，你想买一台吗
- B. 这是我们的新车型，非常省油，真皮座椅，十一期间促销享大礼，你想买一辆吗
- C. 我们的产品可以把电视节目暂停，跳过广告，回放电视节目，帮助你掌控生活，你想买一台吗
- D. 我们做的每件事都是为了突破和创新，我们只是在挑战现状的过程中做出了最棒的电脑，你想买一台吗

48. 贝勃规律是一个社会心理学效应，是指当人经历强烈的刺激后，再施予的刺激对他（她）来说也就变得微不足道。就心理感受来说，第一次大刺激能冲淡第二次的小刺激。

根据上述定义，下列各项中符合贝勃规律的是：

- A. 母亲病逝后不久，父亲又遭遇了车祸，接二连三的打击让小王越来越无心读书
- B. 当房价飞涨到每平方米5万元的时候，人们对于苹果卖到每公斤50元已不感到奇怪
- C. 小赵购买了100张彩票，逐一刮开后竟然有20几张中奖，这令他欣喜若狂
- D. 4岁的萌萌在认读了常用汉字之后，又开始学习外语
49. 德国心理学家林格曼有个著名的拔河实验：当拔河的人数逐渐增加时，每个人所用的力量反而越来越少，并没达到力量累加的效果。这一现象被称做“林格曼效应”，也叫“社会性逃逸”。
- 根据上述定义，下述不属于林格曼效应的是：
- A. 一群人围观某个需要帮助的人。却很少有人真正伸出援手
- B. 很多人请教过算命先生后都认为算命先生说的“很准”
- C. 鸡多不下蛋。人多瞎胡乱
- D. 把男大学生分成2人、4人、6人各一组，要他们大声喊叫。并记录各人的音量，结果发现。个人的音量随着团体人数的增加而降低
50. 蒙太奇是电影创作的主要叙述手段和表现手段之一。电影将一系列在不同地点、从不同距离和角度以不同方法拍摄的镜头排列组合起来，叙述剧情刻画人物。但当不同的镜头组接在一起时，往往又会产生各个镜头单独存在时所不具有的含义。
- 根据上述定义，下列各项中没有使用蒙太奇手段的是：
- A. 某部电影把工人群众进厂门的镜头。与被驱赶的羊群的镜头组接在一起
- B. 某部电影的开头以不断翻阅日历的方式表现时间的流逝
- C. 某部电影先展现了春天冰河融化的镜头。然后切换到工人示威游行的镜头
- D. 某部电影结尾的两个画面是一位孤单的母亲的身影和另一个家庭其乐融融的画面
51. 有心理学家认为人的大脑中有两套系统：即系统1和系统2。系统1的运行是无意识且快速的，不怎么费脑力，完全处于自主控制状态；系统2则将注意力转移到需要费脑力的大脑活动上来，例如复杂的运算。系统2的运行通常与行为选择和专注等主观体验相关联。
- 根据上述定义，下列各项属于系统2运行引发的行为是：
- A. 察觉语气中的不友善
- B. 确定突然出现的声源
- C. 看到恐怖画面后做出厌恶的表情
- D. 观察自己在社交场合的做法是否得体
52. 损失敏感效应是指人们对损失和获得的敏感程度是不同的。人们对损失比对获得更敏感，即财富减少产生的痛苦与等量财富增加给人带来的快乐不相等，前者要大于后者。
- 根据上述定义，下列各项中属于损失敏感效应的是：
- A. 白捡的200元所带来的快乐，难以抵消丢失100元所带来的痛苦
- B. 人们只有在可能赢得20美元时，才会接受可能输掉20美元的赌博
- C. 相对于卖掉上涨的股票，投资者更愿意卖掉下跌的股票
- D. 当损失和收益等值时，强调损失比强调收益更能说服人
53. 沉没成本是指由于过去的决策已经发生了的，而不能由现在或将来的任何决策改变的成本。从理性的角度来说，沉没成本不应该影响我们的决策。然而，我们常常由于想挽回或避免沉没成本而做出很多不理性的

决策行为，被称为沉没成本效应。

根据上述定义，下列各项中不属于沉没成本效应的是：

- A. 小明一年前借给朋友一万元钱，但由于朋友破产无力偿还，所以决定不要了
- B. 小赵认为和女朋友在一起都8年了，自己已经付出了这么多时间和精力，所以决定不分手
- C. 小王花20元钱买了一瓶汽水，发现很难喝，想扔掉，但是考虑到那么贵又退不了就强忍着喝光了
- D. 妈妈花2000元买了一架电子琴，可孩子根本没兴趣，于是妈妈决定以每月500元的价格请家教，理由是：“要不这个琴就浪费了！”

54. 超限效应是指刺激过多、过强或作用时间过久，从而引起不耐烦或逆反的心理现象。

根据上述定义，下列各项中不符合超限效应的是：

- A. 大规模密集轰炸的广告起不到宣传产品的作用，反而容易引起人们的反感
- B. 马克·吐温听牧师演讲，开始觉得讲得很好，准备捐款。十分钟后还没讲完，他决定只捐一些零钱。又过了十分钟还没讲完，他决定一分钱也不捐。等到牧师结束演讲时，他决定从盘子里偷两元钱
- C. 最初同事们都认为小李的演唱很专业，一直听了一个多小时后，人家都觉得小李唱得也不过如此
- D. 父母对未成年子女的教育，应以劝导和鼓励为主，而不应该使用打骂和侮辱的方式

55. 充足理由律是指在同一思维和论证过程中，一个思想被确定为真，总是有充足的理由的。充足理由律的逻辑要求有两条：第一，理由必须真实；第二，理由与推断之间要有逻辑关系。

根据上述定义，下列各项中符合充足理由律的是：

- A. 其父善游，其子亦善游
- B. 她一定是个文秘人员，你看她办事有条不紊的
- C. 如果天下雨，那么地面就会湿。现在天下雨了，所以地面一定湿了
- D. 蚊子战胜了狮子，狮子战胜了其他一切动物。所以蚊子战胜了其他一切动物

56. 现代药物中有许多能清热的药物，比如阿司匹林。阿司匹林之所以能退热，是因为前列腺素E2是告诉大脑体温过低的“信使”，而阿司匹林可以抑制前列腺素E2的合成，所以阿司匹林是清热的良药。

上述论证要想成立，需要补充以下作为前提的一项是：

- A. 阿司匹林能够防治流感病毒
- B. 前列腺素E2可以影响体温
- C. 阿司匹林的清热疗效已经得到临床证实
- D. 一旦体温过低，大脑会指挥人体发热

57. 现代边缘派诗歌代表作《奇怪的接近》中写道：“咖啡的颜色接近于黑啤，黑啤的颜色接近于咖啡……我必须要放弃其中之一。我留下了黑啤，尽管它似乎不如咖啡高贵……”如果我们把诗歌中的语句看做表达了一种判断形式的话，以下选项中判断形式与之不同的是：

- A. 当代诗人顾城在《初春》中写道：“阴沉的天空还在犹豫：是雪花？还是雨滴？混浊的河流在疾走：是追求？还是逃避？远处的情侣在分别：是序幕？还是结局？”
- B. 《孟子·公孙丑下》曰：“陈臻问曰‘前日於齐，王馈兼金一百而不受；於宋，馈赠七十镒而受；於辟，馈五十镒而受。前日之不受是，则今日之受非也。今日之受是，则前日之不受非也。夫子必居一於此

矣。’ ”

C. 毛泽东曾说：“不是东风压倒西风，就是西风压倒东风。”

D. 宋代卢梅坡在《雪梅》中写道：“有梅无雪不精神，有雪无诗俗了人。日暮诗成天又雪，与梅并作十分春。”

58. 有人说，不管你眼下的境况多么不济，比如薪水微薄，面临失业等，只要银行里还有一笔储蓄就不足为虑；而假如你挣一文花一文，这时可就真要陷于绝境了。所以，只有储蓄才能使一个人在经济上真正独立起来。如果有人反对这一言论，则以下可能不是反对者观点的是：

- A. 有存款的人在境况不济时也会面临忧虑
- B. 储蓄是衡量一个人在经济上独立与否的标准
- C. 挣一文花一文的人在境况不济时也不会面临绝境
- D. 没有储蓄的人也可以在经济上真正独立起来

59. 考古人员在海南省某采石场，首次发现了巨猿、熊猫、猩猩、犀牛、獏、象、硕豪猪等近20种哺乳动物化石，这些化石经测定为距今40万至60万年前。这一重大考古发现表明，熊猫、巨猿和猩猩40万年前曾在海南岛生活过。研究人员据此推测，因为巨猿、熊猫、猩猩的发源地都在大陆，所以这个发现证明在40万年前，海南岛与大陆是相连的。

以下哪项如果为真，最能削弱研究人员的推测：

- A. 在海南岛上，研究人员还发现了发源地在大陆的鸟类化石
- B. 在海南岛发现的巨猿、熊猫、猩猩等哺乳动物的基因与大陆中的上述动物有区别
- C. 犀牛、象这两类哺乳动物的发源地并不在大陆
- D. 海南岛是在印支运动、燕山运动和喜马拉雅运动的强烈作用下，大约500万年前形成的基本框架

60. 某校食堂发生一起严重的食物中毒事故，关于事故的原因，有如下四种说法：

甲：事故是由食物过期引起的；

乙：如果事故是由食物过期引起的，那么食堂管理方面一定存在着监管不到位的现象；

丙：事故确实是由食物过期引起的，但食堂管理方面并不存在监管不到位的现象；

丁：事故不是由食物过期引起的，但食堂管理方面存在监管不到位的现象。

如果上述四种说法中只有一种是真的，由此可以推出：

- A. 丙为真
- B. 乙为真，但食堂不存在监管不到位的现象
- C. 甲为真
- D. 乙为真，且食堂存在监管不到位的现象

61. 某志愿者组织招募赶赴地震灾区救灾的志愿者。最不可能被招上的是年龄在20岁以下、60岁以上或者完全没有震区救济经验的人；目前正在从事医护工作或身体强健的男性，被选上的可能性更大。

根据上述条件，下列报名者中最有可能被选上的是：

- A. 小张，19岁，某高校医科在读大学生，16岁那年积极参加过家乡的抗震救灾活动，并亲自将同学从废墟中救出

- B. 老赵，有30多年的医疗工作经验，曾多次赶赴地震灾区从事医疗工作。60岁退休后仍身体健壮，在社区的户外徒步竞赛中赢了很多年轻人
- C. 小李，23岁，刚刚大学毕业的他目前在一家IT企业工作，前不久他所在的城市受到周边地震波及，有轻微震感，他曾在写字楼中帮助疏散群众
- D. 老马，45岁，登山爱好者，曾经攀登过海拔4000米的高山，身体强健。虽然没有救助过震区群众，但曾在登山活动中勇救同伴
62. 研究人员研究出了一种具有自洁效应的纳米涂料，并将这种涂料用于涂刷在汽车表面，使驾车族不必再日日洗车。这种涂料在干燥成膜的过程中，会形成凹凸状的形貌，构筑一层疏水层（防止渗漏）。这样，灰尘颗粒只能在涂层表面“悬空而立”，并最终在风雨的冲刷下被带走。研究人员表示，这一设计来自于莲叶表面的自净原理。
- 由此可以推知，莲叶表面应该是：
- A. 有许多微小的气孔存在
B. 光滑的叶片使得灰尘颗粒无处立足
C. 有许多微小的茸毛和蜡质凸起物
D. 有向四面辐射的星形毛状物
63. 有人说：“动物的血液都是红色的。”
- 以下最能驳斥上述判断的是：
- A. 蜗牛是动物，但血是蓝色的
B. 可能有的动物的血液不是红色的
C. 没有见到过非红色血液的动物
D. 血液不是红色的不大可能是动物
64. 有些歌星不是电影明星，因此，有些电影明星不是歌星。
- 下列最能说明上述推理不成立的是：
- A. 所有宗教都不是科学，因此，所有科学都不是宗教
B. 有些律师不是大学教授，因此，有些大学教授不一定是律师
C. 所有和尚都是秃头的，因此，所有秃头的都是和尚
D. 有的会议不是机密会议，因此，有的机密会议不是会议
65. 医生对小李说：“你最近脾气不好，是因为肝火旺。”
- 如果医生说的是真的，则以下陈述中也一定为真的是：
- I. 也许是因为小李肝火旺，也许是因为小李压力大
II. 小李最近睡眠不好
III. 小李最近脾气不好，并且肝火旺
IV. 小李最近脾气不好，不是因为压力大
- A. III
B. I 和 III
C. III和IV
D. I、III和IV
66. 不可能所有人都喜欢你。
- 以下选项中与上述断定的意思最为接近的是：
- A. 必然有的人喜欢你
B. 必然有的人不喜欢你
C. 可能有的人喜欢你
D. 可能有的人不喜欢你
67. 甲、乙、丙、丁四人的籍贯各不相同，分别是北京、上海、天津和重庆。
- 甲说：“我是北京人。”

乙说：“我是上海人。”

丙说：“我是天津人。”

丁说：“我不是天津人。”

四个人中只有一个人的话是假的，以下选项成立的是：

- A. 乙的话假，可推出四个人的籍贯情况
- B. 丙的话假，可推出四个人的籍贯情况
- C. 丁的话假，可推出四个人的籍贯情况
- D. 无论谁说假话，都能推出四个人的籍贯情况

68. 某高校生命科学学院共有教师50人，其中：

- ①有的教师具有博士学位；
- ②有的教师不具有博士学位；
- ③张老师不具有博士学位。

上述三个条件中有一个条件为真，两个条件为假，则该学院中具有博士学位的老师有：

- A. 50人
- B. 25人
- C. 0人
- D. 不确定

69. 在一份对2008年奥运会摔跤项目的比赛结果进行分析的报告中提出：在比赛当中，穿红色比赛服的运动员大约在55%的回合中获胜，击败了穿蓝色比赛服的竞争对手。因此，在摔跤项目中穿红色比赛服有助于运动员获胜。

以下哪项如果为真，最能削弱上述论证：

- A. 如果你真的相信穿红色比赛服更占优势，那么你可以利用这个预测去买体育彩票
- B. 2012年奥运会的摔跤项目中，穿蓝色比赛服的运动员比穿红色比赛服的运动员赢得了更多场次的比赛
- C. 在摔跤之外的比赛项目中，穿红色比赛服的运动员不一定比穿蓝色比赛服的运动员赢得了更多场次的比赛
- D. 在拳击比赛中，穿红色比赛服的运动员也赢得了更多场次的比赛

70. 历史上的诗人都能喝酒，李白能喝酒，所以李白是诗人。

以下选项所犯逻辑错误与题干最为类似的是：

- A. 所有信仰上帝的人都会被拯救，马三不信任上帝，因此，马三不会被拯救
- B. 有些素食主义者活得比平均年龄长，王五是素食主义者，因此，王五将活得比平均年龄长
- C. 英雄都难过美人关，李四难过美人关，因此，李四是英雄
- D. 有些男人比大多数女人都聪明，安德鲁是男人，因此，安德鲁比大多数女人都聪明

第四部分 常识判断

根据题目要求，在四个选项中选出一个最恰当的答案。

71. 群众路线是我们党的生命线和根本工作路线。开展党的群众路线教育实践活动，就是要使全党同志牢记并恪守全心全意为人民服务的根本宗旨，以优良作风把人民紧紧凝聚在一起，为实现党的十八大确定的目标

任务而努力奋斗。这体现了：

- A. 科学发展观的主旨是以人为本
- B. 依法行政是中国共产党执政的基本方式
- C. 中国共产党执政为民、心系群众
- D. 中国共产党依法行政、服务人民

72. “一条锁链，最脆弱的一环决定其强度；一只木桶，最短的一片决定其容量。”

这段话主要强调：

- A. 要重视意识的能动作用
- B. 要看到整体的统率和决定地位
- C. 要重视局部对整体的制约作用
- D. 要坚持一切从实际出发

73. 传说大禹治水时，左手执“准绳”，右手拿“规矩”；“望山川之形，定高下之势”，“此数所由生也”。

这个传说说明：

- A. 认识是在变革对象的实践中发生的
- B. 实践是认识发展的根本动力
- C. 实践是社会性、历史性的活动
- D. 认识的最终目的在于实践

74. “坐地日行八万里，巡天遥看一千河”（毛泽东《送瘟神》），这句诗描写的现象是：

- A. 地球公转
- B. 地极移动
- C. 昼夜交替
- D. 地球自转

75. 《诗经·郑风·女曰鸡鸣》的第一节是：“女曰鸡鸣，士曰昧旦。子兴视夜，明星有烂。将翱将翔，弋凫与雁。”这儿的“鸡鸣”和“昧旦”是古代的两个时段。

其中的“鸡鸣”相当于现在的：

- A. 23点至1点
- B. 1点至3点
- C. 3点至5点
- D. 5点至7点

76. 普通话是全国通用的语言，下列关于普通话的说法不正确的一项是：

- A. 普通话的音节结构中辅音占优势
- B. 普通话以典范的现代白话文著作为语法规范
- C. 普通话以北方话为基础方言
- D. 普通话以北京语音为标准音

77. 中国古代十分重视对于中央与地方百官的监察，历朝历代不乏相关机构与制度的建设。下列不属于监察机构的是：

- A. 秦汉时期的御史台
- B. 唐朝的大理寺
- C. 明朝的东厂、西厂
- D. 民国时期的检察院

78. 每年10月下旬，总有“霜降”这个节气。我们看到过降雪，也看到过降雨，可是谁也没有看到过降霜。

对此说法不正确的是：

- A. 霜一般形成在寒冷季节里晴朗、微风或无风的夜晚
- B. 霜不是从天空降下来的，而是在近地面层的空气里形成的
- C. 天空有云有利于霜的形成
- D. 霜总是在有利于物体表面辐射冷却的天空条件下形成

79. 清代，有一商人蔡某的朋友去世了。他差人把朋友的儿子叫来，要给他一千两金子。对方甚感惊讶和不解。蔡某解释说：“钱是你父亲生前寄存在我这里的。”朋友的儿子问蔡某：“我父亲留下字据了吗？他直到临终也没对我说过这事。钱，我不能要。”蔡某说：“没留字据，但字据在我心中，而不在纸上。”
- 通过上述事例，可以推断：
- A. 在社会生活中，有比金子更可贵的东西
B. 不是社会中的每个人都需要钱
C. 在社会生活中，只有少数人讲信用
D. 钱对人们的生活并不重要
80. 在古代中西方交往中，两千年前中国的“名片”是丝绸，一千年前中国的“名片”是瓷器，五百年前中国的“名片”是茶叶。
- 这充分表明古代中国：
- ①自然经济长时间内没有根本性突破
②与西方的交流渠道不畅通
③手工业发展水平世界领先
④对外贸易一直居于出超地位
- A. ①② B. ②④ C. ①③ D. ③④
81. “我市是一个贫困地区，在这次会议期间，可能会给大家带来许多不便，敬请原谅。预祝大会圆满成功！”一句用于：
- A. 开幕词 B. 闭幕词 C. 欢迎词 D. 竞选演讲
82. 在我国汉字发展史上，介于小篆和楷书中间的字体是：
- A. 甲骨文 B. 金文 C. 隶书 D. 大篆
83. 中国古代地名中的“阴”“阳”往往体现了该地与相邻山、水的关系。以下都表示“阴”的方位是：
- A. 山之南、水之北 B. 山之北、水之北
C. 山之南、水之南 D. 山之北、水之南
84. 李某大学毕业之后应聘到一家民营企业做研发工作，经过一年努力，成功地开发出了一种新型软件，为企业带来良好的经济效益，当年李某的工资却没有增加。这时，另一家大型企业有意向聘请他去工作，并承诺工资可以提高五倍。李某认为自己和企业签订的协议还没有到期，就没有去。李某的做法，反映了他：
- A. 不懂得自身的真正价值 B. 具有较强的职业责任感
C. 不懂得维护自身利益 D. 有着团结合作精神
85. 食物过敏是在摄入食物时由于食物中的某些成分引起免疫应答，导致消化系统内或全身性的变态反应。以下食物成分最容易引起过敏的是：
- A. 纤维素 B. 蛋白质 C. 维生素 D. 脂肪
86. 从下列各句中的“红”来看，使用了相同修辞手法的一组是：
- A. 日出江花红胜火，春来江水绿如蓝 泪眼问花花不语，乱红飞过秋千去
B. 蜘蛛也惜春归去，网着残红不放飞 落红不是无情物，化作春泥更护花
C. 看万山红遍，层林尽染 不恨此花飞尽，恨西园、落红难缀

- D. 今年花胜去年红，可惜明年花更好，知与谁同 惜春长怕花开早，何况落红无数
87. 在某些情况通报的写作中，出于对行文对象的尊重，也表现出对社会现象的理解和态度的严肃认真，我们有时把“贫困”说成“低收入”，把“政治问题”说成“热点问题”，把“失业”说成“下岗待业”。这实际上使用的是：
- A. 新锐语言 B. 含糊语言 C. 模糊语言 D. 灵活语言
88. 公文多使用专用语句作结尾。下面不属于此类语句的是：
- A. 上述要求，请予批准 B. 沿着……胜利前进
- C. 本令自颁布之日起生效 D. 上述报告，如无不妥，请批转
89. 下列选项中符合我国法律适用原则的是：
- A. 一男子偷自行车被某村巡逻队员抓住后，将其挂牌游街示众
- B. 某歌星酒后驾车被判拘役，并作罚款处理
- C. 某区政府管委会给该区法院发“警告函”，即“判案不得一意孤行”
- D. 劳动模范犯有贪污罪，合议庭认为该劳模有功于社会，决定从轻处罚
90. 沙尘暴是指强风将地面尘沙吹起使空气很混浊，水平能见度小于1千米的天气现象。近年来，我国沙尘暴日益严重，下列关于沙尘暴说法正确的是：
- A. 人类可以消灭沙尘暴 B. 沙尘暴天气主要发生在春末夏初季节
- C. 沙尘暴多“全是全球变暖惹的祸” D. 沙尘暴天气能见度为零

第五部分 资料分析

针对下列图、表或文字回答问题。你应根据资料提供的信息进行分析、比较、计算、处理。你可以在题本上运算。

博鳌亚洲论坛2013年年会4月6日至8日在海南博鳌召开，主题为“革新、责任、合作：亚洲寻求共同发展”。在会议召开前夕，博鳌亚洲论坛发布了3份年度报告。根据《亚洲经济一体化2013年度报告》中的数据显示，亚洲商品贸易依存度从2007年的53.1%上升至2009年的53.4%，2010年进一步增至54.9%，在2011年小幅回落为54.1%。亚洲经济体的区内直接投资依存度由2008年的23%上升至2011年的29%。东道国（地区）和母国（地区）角度的分析都表明亚洲投资更青睐亚洲地区。亚洲旅游的突出特征是“亚洲游”，绝大多数经济体80%以上的入境游来自于亚洲内部，且呈上升趋势。亚洲经济体的商品贸易依存度比欧盟要低，但比北美高很多，总体来看，亚洲贸易依存度已排一个比较高的水平，但仍有发展空间。

报告指出，亚洲贸易增长表现较好。2011年，亚洲商品贸易出口总值占世界商品贸易出口总值的31.1%。其中，亚洲出口总值为55.38亿美元，世界出口总值为178.16亿美元。与2010年相比，2011年亚洲的出口总值增长了18

个百分点。而鉴于2011年全球贸易温和地复苏，亚洲在世界出口值中所占的份额相对于2010年的31.6%略有下降。

2011年，亚洲商品贸易的进口总值为51.33亿美元，占世界进口总值的28.8%。延续2008年以来的上升趋势，2011年亚洲在世界进口总值中的份额继续增长，尽管增长的速度与前两年相比有所减缓。

91. 2011年亚洲商品贸易依存度比2007年：

- A. 降低0.8个百分点
- B. 降低1个百分点
- C. 提高0.8个百分点
- D. 提高1个百分点

92. 亚洲经济体的商品贸易依存度：

- A. 低于欧盟
- B. 低于北美
- C. 与欧盟、北美一致
- D. 高于欧盟

93. 2011年亚洲出口总值与亚洲进口总值的比例为：

- A. 1.2：1
- B. 1：1.2
- C. 1.1：1
- D. 1：1.1

94. 2010年亚洲的出口总值为：

- A. 48.9亿美元
- B. 46.9亿美元
- C. 47.9亿美元
- D. 45.9亿美元

95. 根据上述材料显示：

- A. 亚洲旅游的突出特征是“欧洲游”
- B. 2011年亚洲在世界出口总值中所占的份额相对于2010年略有上升
- C. 2011年亚洲进口总值增长的速度与前两年相比有所减缓
- D. 亚洲商品贸易依存度越来越低

2013年第11周：全国主要水系131个重点断面水质自动监测站的监测结果表明：I～III类水质的断面为100个，占78%；IV类水质的断面为11个，占9%；V类水质的断面为5个，占4%；劣V类水质的断面为12个，占9%。

部分流域重点断面 2013 年第 11 周水质状况表

序号	水系	点位名称	pH 值	溶解氧 DO (mg/l)	耗氧量 COD _{mn} (mg/l)	氨氮含量 NH ₃ -N (mg/l)	11 周水质	10 周水质	主要污染指标
1	松花江流域	吉林溪浪口	7.16	11.40	3.20	0.13	II	II	
2		吉林长春松花江村	7.30	9.24	4.00	0.17	II	II	
3		吉林松原松林	7.82	8.05	5.40	0.93	III	III	
4		黑龙江肇源	7.10	9.06	5.80	1.03	IV	III	
5		黑龙江阿荣	7.58	6.71	4.70	0.72	III	III	
6		吉林白城白沙滩	7.11	9.16	3.60	0.58	III	II	
7		吉林敦化新甸	7.12	10.40	4.00	0.21	II	II	
8		内蒙古呼伦贝尔盟山头	7.90	1.37	2.30	1.36	劣V	劣V	溶解氧、氨氮
9		黑龙江大兴安岭呼玛	7.08	6.31	2.50	0.35	II	III	
10		黑龙江黑河	7.43	5.48	4.80	0.34	III	IV	
11		黑龙江伊春嘉荫	6.34	9.02	1.80	0.20	II	II	
12		内蒙古呼伦贝尔大旗桥	7.28	6.23	2.40	0.24	II	II	
13		内蒙古呼伦贝尔盟岗	7.65	0.79	3.40	1.13	劣V	劣V	溶解氧、氨氮
14		黑龙江虎林虎头	7.17	9.03	5.60	0.14	III	IV	
15		黑龙江抚远乌镇	6.75	10.60	4.60	0.27	III	III	
16		吉林延边圈河	7.07	9.99	6.70	0.90	IV	IV	
17	辽河流域	辽宁铁岭朱尔山	6.86	12.50	2.70	0.82	III	III	
18		辽宁盘锦兴安	6.85	5.74	5.80	0.82	III	III	
19		辽宁营口辽河公园	--	--	--	--	★	★	
20		辽宁抚顺大伙房水库	7.43	12.20	4.00	0.07	II	II	
21		辽宁辽阳汤河水库	7.34	7.40	1.70	0.03	II	II	
22		吉林白山锦江村	7.16	7.67	0.90	0.05	I	II	
23		吉林临江苇沙河	7.45	8.01	2.20	0.12	II	II	
24		吉林安上活龙	8.16	9.38	5.40	0.25	III	III	
25		辽宁丹东江桥	7.93	11.80	2.10	0.18	II	II	

注：★表示该断面断流。

96. 2013年第11周，松花江流域 I ~ III类水质的断面数量占全国 I ~ III类水质的断面数量的比重为：

- A. 16% B. 14% C. 15% D. 12%

97. 与上一周相比，2013年第11周松花江流域水质转好的有几个断面：

- A. 1个 B. 3个 C. 2个 D. 4个

98. 2013年第11周，松花江流域重点断面耗氧量最高的点位名称是：

- A. 吉林集安上活龙 B. 黑龙江肇源
C. 吉林延边圈河 D. 吉林溪浪口

99. 2013年第11周，辽河流域溶解氧最高的重点断面的PH值为：

- A. 6.86 B. 7.93 C. 7.07 D. 7.16

100. 以下说法正确的是：

- A. 2013年第11周，辽河流域重点断面水质Ⅱ级及以上的点位有5个
- B. 2013年第11周，全国主要水系Ⅳ～劣Ⅴ类水质的断面数为31个
- C. 2013年第11周，松花江流域重点断面的氨氮含量均高于辽河流域重点断面的氨氮含量
- D. 2013年第11周，松花江流域劣Ⅴ类水质的断面数量占本流域断面比重低于全国劣Ⅴ类水质的断面的比重

2012年全国公路水路交通固定资产投资14512亿元，占全社会固定资产投资的3.9%。分地区看，西部地区交通固定资产投资5400亿元，所占比重为37.2%，比上年提高1.2个百分点；东、中部地区交通固定资产投资分别为5479亿元、3633亿元，所占比重分别为37.8%和25.0%。

表 1 2008~2012 年交通固定资产投资额及增长速度

年份	完成公路水路固定资产投资额(亿元)	比上年增长(%)
2008	8335	7.2
2009	11143	33.7
2010	13213	18.6
2011	14464	9.5
2012	14512	0.3

2012年公路建设投资12714亿元，其中，高速公路建设投资7238亿元，下降2.5%；国省道改造投资2575亿元，增长5.9%；农村公路建设投资2145亿元，增长6.7%，新建农村公路19.5万公里。

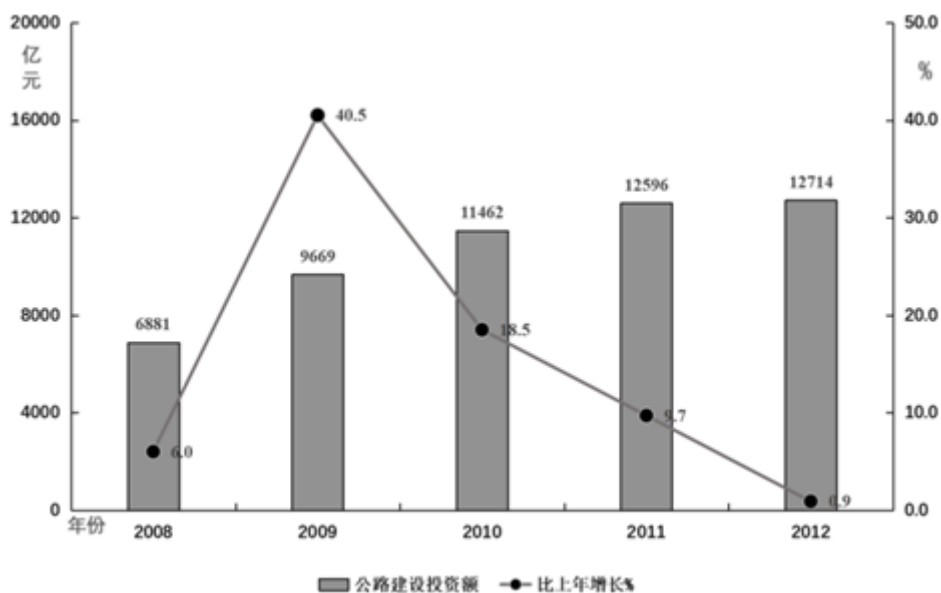


图1 2008-2012公路建设投资额及增长速度

101. 2012年全社会固定资产投资约为多少万亿元：

- A. 45.33
- B. 40.14
- C. 42.58
- D. 37.21

102. 2011年东中部地区完成交通固定资产投资总额占全国的比重为：

- A. 64.0% B. 37.2% C. 62.8% D. 36.0%
103. 全国完成公路水路交通固定资产投资增速按年份排序正确的是：
A. 2011>2012>2008 B. 2010>2008>2011 C. 2009>2011>2012 D. 2010>2009>2011
104. 与2011年相比，2012年高速公路建设投资占全年公路建设投资比重约：
A. 降低了2% B. 降低了6% C. 提高了2% D. 提高了6%
105. 以下有关说法正确的是：
A. 2011年西部地区交通固定资产投资不超过5000亿元
B. 与上年相比，2012年农村公路建设投资占全年公路建设投资比重下降
C. 全年公路水路交通固定资产投资增速与公路建设投资增速最小的年份是同一年
D. 与上年相比，2012年公路建设投资额增长量超过120亿元

扫一扫，对答案

