

2015年上海行测真题（A类）

真题更新时间：2023年05月29日23:36:57

扫描下方二维码下载小麦公考APP 刷海量题库掌握最新热点



QQ扫码直接下载

微信扫码到应用市场下载

支持所有机型哦

第一部分 言语理解与表达

本部分包括表达与理解两方面的内容。请根据题目要求，在四个选项中选出一个最恰当的答案。

1. 人活在世界上有多少幸福就有多少苦难。生活不能等待别人来安排，要自己去争取和奋斗。而_____其结果是喜是悲，可以慰藉的是你总不枉在这世界上活了一场。有了这样的认识，你就会珍重生活，_____不会玩世不恭，_____也会给人自身注入一种强大的内在力量。
- 依次填入画横线部分最恰当的一项是：
- A. 不论 却 此外
B. 尽管 而 同时
C. 不论 而 同时
D. 尽管 却 此外
2. 依次填入横线处的词语是：
- (1) 一粒绿豆大的金粒，可_____成0.6平方米面积的金箔，可见其延展性之好。
(2) 灌木丛长不高——它们都热衷于在低处相互掣肘、撕扯，所以，谁也不能_____。
(3) 小产权房之所以有市场，_____，是因为民众对廉租、廉价房有强烈的需求。
- A. 蹶 脱颖而出 死灰复燃
B. 碾 脱颖而出 屡禁不止
C. 蹶 一枝独秀 死灰复燃
D. 碾 一枝独秀 屡禁不止
3. 为了自己想过的生活，勇于放弃一些东西。这个世界没有公正之处，你也永远得不到两全之计。若要自由，就得_____安全；要闲散，就不能_____别人评价中的成就；要愉悦，就别_____身边人给予的态度；要前行，就得_____你现在停留的地方。
- 依次填入画横线部分最恰当的是：
- A. 放弃 获得 计较 牺牲
B. 放弃 计较 获得 离开
C. 牺牲 计较 获得 放弃
D. 牺牲 获得 计较 离开
4. 在今天的社会语境中，思想观念千帆竞发，观点表达百舸争流，不同的社会群体拥有不同的利益诉求、价值取向和思维方式。这是“分众时代”的鲜明特点，也是培育核心价值观的现实起点。如果目标上_____，不能分解成具体可操作的任务，如何避免脱离实际、凌空蹈虚？如果措施上_____，不能根据不同群体的特点分类施策、精确制导，那么举措再多、政令再繁，又如何能赢得认同、激起_____？
- 依次填入画横线部分最恰当的是：
- A. 粗枝大叶 心有余而力不足 兴趣
B. 大而无当 各人自扫门前雪 兴致
C. 大而化之 眉毛胡子一把抓 共鸣
D. 飘忽不定 挑得篮里便是菜 共振
5. 中央八项规定之所以取得成效，关键是中央政治局以身作则、_____。各级领导干部要充分认识自己在作风建设中的关键地位和重要作用，以及对党和国家前途命运的重大责任，以_____、如临深

渊的小心和谨慎，对待自己的一言一行，一举一动。要带头改进作风，不是说给大家听，而是做给大家看，一级抓一级，一级带一级，层层_____。

依次填入画横线部分最恰当的是：

- A. 身先士卒 如箭在弦 真抓实干
- B. 率先垂范 如履薄冰 求真务实
- C. 严于律己 如临大敌 贯彻落实
- D. 公平正直 小心翼翼 廉洁自律

6. 下列广告语中没有语病的是_____。

- A. 国庆期间促销，独家限量发售！无与伦比的顶级钻石，只给追求完美幸福的你！
- B. 本产品精选优质小麦、上等腿肉、新鲜蔬菜，以祖传秘方30多种名贵配方烤制而成，营养丰富，口感独特。
- C. 你最爱的上班服装：清新简洁又百搭正值青春的少女们，显得更有活力，上班族女生们都来逛逛。
- D. 所有奶源都来自新疆最后净土阿勒泰，在俄罗斯、哈萨克斯坦和印度，医生将驼奶当成一种处方推荐给身体虚弱的人。

7. 将以下6个句子重新排列，语序正确的是：

- ①由俭入奢易，由奢入俭难。
- ②况且作风问题具有反复性和顽固性，作风建设不可能一蹴而就，毕其功于一役，必须经常抓、长期抓。
- ③作风建设给干部队伍带来的变化，令老百姓拍手称快。
- ④观念不转，“官念”难正。
- ⑤但也应看到，有一些干部观念并没有彻底转变，而是暂时收敛、回避，甚至暗地里还在做着锦衣玉食的“好梦”。
- ⑥转观念，其实不易。

- A. ④②③⑤⑥① B. ⑥②④⑤③① C. ③⑤④⑥①② D. ①③②⑤④⑥

8. 下列句子中，划线词语含义与其他三句不同的一句是_____。

- A. 有人信奉着这句话：干了不说或干了再说。
- B. 话说到这里，不好往下再说了。
- C. 考虑到企业以后的发展，只好等等再说。
- D. 不等我再说什么，他扭头就走。

9. 下列文言句式特点与其他三项不同的是_____。

- A. 则今之高爵显位，一旦抵罪，或脱身以逃，不能容于远近。
- B. 今不速往，恐为操所先。
- C. 山水之乐，得之心而寓之酒也。
- D. 吾长见笑于大方之家。

10. 下列句子中，表达最连贯、最通顺的是_____。

- A. 法国的巴士底狱作为建筑物或许是美的，因为它囚禁过许多追求自由和民主的知识分子，因而凡具有批评意识的美学家都不会把它作为审美的对象来谈论。
- B. 法国的巴士底狱作为建筑物是美的，或许它囚禁过许多追求自由和民主的知识分子，因而一些具有批评意识的美学家都不会把它作为审美的对象来谈论。
- C. 法国的巴士底狱作为建筑物或许是美的，但它囚禁过许多追求自由和民主的知识分子，因而凡具有批评意识的美学家都不会把它作为审美的对象来谈论。

D. 或许法国的巴士底狱作为建筑物是美的，但凡具有批评意识的美学家却不会把它作为审美的对象来谈论，因为它囚禁过许多追求自由和民主的知识分子。

11. 我觉得倘若苦闷而不致陷入悲观厌世，有矛盾而能解决，那么苦闷与矛盾并不可怕。所要避免的乃是因苦闷而致身心失常或者玩世不恭，变作游戏人生的态度。由此得出一个结论，我们不怕经常苦闷，经常矛盾，但必须不让这苦闷与矛盾妨碍我们愉快的心情。

作者认为我们对苦闷和矛盾应该抱有的态度是：

- A. 逃避退缩 B. 迎难而上 C. 视而不见 D. 坦然面对

12. 孔子说：“笃信好学，守死善道。危邦不入，乱邦不居。天下有道则见，无道则隐。邦有道，贫且贱焉，耻也。邦无道，富且贵焉，耻也。”

孟子说：“富贵不能淫，贫贱不能移，威武不能屈，此之谓大丈夫。”

荀子说：“贵而不为夸，信而不处谦，任重而不敢专。财利至则善而不及也，必将尽辞让之义然后受；福事至则和而理，祸事至则静而理。富则施广，贫则用节。可贵可贱也，可富可贫也，可杀而不可使为奸也。”

对上面三段话的理解正确的是：

- A. 上面三段话都强调了道德的重要性
B. 上面三段话都强调了“人的地位境遇有变化，人的道德操守不能变”
C. 孔子和荀子的观点一致，强调的是人无论贫富贵在懂道理；孟子强调的是人要守信
D. 孔子强调的是无论什么情况下都要好学，讲道德；孟子和荀子的话都是强调如何做有骨气的人

13. 虽然“发展”和“增长”在有些场合被替换使用，但其确切含义是有区别的。“增长”通常指经济增长，是指一个国家和地区生产的物质产品和服务的增加，即社会财富的增长、生产或产出的增长；“发展”则是指以经济增长为核心的社会进步，包括投入产出、产业形态、收入分配、消费方式、社会福利、文化教育、生态环境等各方面的改善。

对于上面语段的意思理解有误的是：

- A. 没有“增长”就不可能有“发展”
B. “增长”强调财富“量”的增加，“发展”强调的是经济、政治、社会的“质”的提高
C. “增长”注重“有多少”，“发展”注重“有多好”
D. “发展”以“增长”为核心

14. 中国古代书画鉴定，是书画鉴定中最复杂、最具难度的部分。近日的《功甫帖》真伪之争，最终演变为媒体论战。“全民收藏”的背景下，资讯发达快捷的网络时代，越来越多的人熟悉了“双钩廓填”等学术术语，但绝大多数人面对针锋相对、繁杂的考证文章莫衷一是，冷僻的学术问题变成了热闹的娱乐焦点。

接下去作者要探讨的问题中最不可能涉及：

- A. 如何正确认识中国古代书画鉴定 B. 中国古代书画鉴定该如何发展
C. 网络时代学术该保持怎样的警醒 D. 中国古代是如何鉴定书画真伪的

15. 老年性黄斑变性是一种年龄相关性眼底黄斑部疾病，可分为湿性和干性两类，其中90%的视力丧失都是由湿性黄斑变性造成。湿性黄斑变性主要由异常生长的新生血管所致，可造成不可逆的中心视力下降及丧失、对比敏感度下降、暗点、视物变形、阅读能力下降，但早期症状不明显，极易延误治疗，甚至会被误诊为白内障。

下列说法不符合文意的是：

- A. 患湿性黄斑变性会出现视物存在暗点、变形等视力下降症状

- B. 湿性黄斑变性可能造成老年人的视力永久性丧失
 C. 90%的老年人丧失视力主要由异常生长的新生血管所致
 D. 老年人阅读能力下降要警惕患老年性黄斑变性的风险
16. 当地震爆发时，震波从破裂处向地球的各个方向传播，就像向池塘水中投一石子，波纹从石头在水池的撞击点向四面传播而传遍池塘一样。当这种震波在地球表面出现时，它们带有大量关于震波从地球内部向地表传播的长途中所遇到的地质状况的信息。因此，这些震波将由分布在世界各地地面上数百个地震台或观察站记录下来，供科学家们研究。

根据这段文字，科学家研究震波是为了获得关于_____的信息。

- A. 地震爆发 B. 地质状况 C. 震波传递路线 D. 震波传递方向
17. 从上世纪90年代初始，上海的幼儿园、中小学规定学生在校期间不准说上海话。在学习语言的最佳阶段，孩子们不能在交际中学会上海话，不能养成说上海话的习惯，自然不会关注说唱上海话的沪剧了。沪剧吸引不了观众，也就失去了从业人员的后继。业内人员趋于老化，而有才华的人才不愿进来受苦。好剧本难觅，好演员难觅，好编曲难觅……于是，以往一年中出现十几个新戏、一台戏中出现好几个新人的沪剧文化生态，再无踪影。

对上面语段的主要意思概括最准确的是：

- A. 提示了沪语不被重视的“后遗症”
 B. 分析了沪剧创演人才和观众消减的原因
 C. 表达了沪剧舞台后继无人的感慨
 D. 回顾了沪剧文化生态每况愈下的历史

“侯世达”是Douglas Hofstadter的中文名，这个1997年由他的中文出版商所定的名字，如今已是他在中文世界里的通称，这个名字也确实比他的父亲、1961年诺贝尔物理学奖得主、物理学家罗伯特·霍夫施塔特（Robert Hofstadter）按照姓名音译规则对应过来的中文名要好听。不过，侯世达还有一个更私密，也更漂亮的中文名，那就是1976年他的第一位中文老师高先生为他取的“侯道仁”。

与他的中文名字同样精彩的，是侯世达的成名作“Godel, Escher, Bach: an Eternal Golden Braid”的译名——《哥德尔、埃舍尔、巴赫：集异璧之大成》，侯世达的这本书在英文世界里被简称为“GEB”——取哥德尔（Godel）、埃舍尔（Escher）、巴赫（Bach）的首字母，而中文则以“集异璧”应对。

《集异璧》探讨了庞杂的主题。正如侯世达本人在该书出版20周年的再版前言中所写：“……包括赋格和卡农，逻辑和真理，几何学、递归、句法结构、意义的本质、佛教禅宗、悖论、脑和意识、还原论与整体论、蚂蚁群落、概念和心理表征、翻译、计算机和计算机语言、DNA、蛋白质、基因编码、人工智能、创造性、意识和自由意志——偶尔还写到了音乐和艺术，它写到了所有的一切！很多人觉得不可能找到这本书的重点。”

但这本书还是有重点的。总体上说，《集异璧》被归为人工智能的经典著作，就像研究认知科学、心智哲学（Philosophy of Mind）、计算机科学、心理学、比较文学和物理学的侯世达被视为人工智能领域不可忽视的

代表一样。上世纪70年代，侯世达痴迷于“思考是什么？”，投身于其时刚刚兴起的人工智能领域，他在《集异璧》中对计算机、程序、思考和大脑的描绘，开启了整整一代年轻人对人工智能的探索。但是，在人工智能领域掀起一个高潮后，侯世达却从公众的视野中消失了。

原因很简单：算法很巧妙、也能完成不少实际任务，但依托这种思路做出来的计算机并没有真正在“思考”。意识到这一点，侯世达对普通的人工智能彻底失去了兴趣，他自己的研究也转而建立在跟常规人工智能完全不同的技术上面。侯世达在美国印第安纳大学的研究小组叫做灵活类比研究小组（Fluid Analogies Research Group, FARG），“在FARG我们没有致力于开发实际的应用，诸如翻译引擎、问答机器、网络搜索软件之类的东西。我们只是在努力地理解人类概念的本质和人类思考的根本机制。我们更像是哲学家或试图探究人类心智奥秘的心理学家，而非旨在制造聪明的计算机或机灵程序的工程师。我们是一群老派的纯粹主义者，我们的动力源于内心深处的哲学好奇心，而不是制造实用设备的欲望（遑论赢得大笔金钱的欲望！）。”

这些年来，关于“思考是什么”，侯世达取得了一定进展，但更多的还是失败——FARG开发的程序常常得出可笑的结果，远远谈不上“智能”。不过，侯世达看着这些失败“很开心”，因为“要是我们的任何系统真的在其微领域中获得了与人类相颉颃的智力，我们将痛心至极，因为那将是很可怕的：这意味着人的智力并非如我们所想的那样复杂或深奥。这意味着短短几十年的研究就足够人类解开人类思维的奥秘”。在他看来，程序真正具有智能将是人类的悲剧。

侯世达认为，思考的关键在于美、在于品味，与逻辑或真理无关。这与大数据、大算法的现代人工智能格格不入。“形式化的研究方法得出的是极其生硬的‘智能’，毫无洞见可言。”他的人生目标是创造出许多绝美的事物。他选择了一条少有人走的研究道路，他在路上遇到了许许多多至臻至美的事物，他说“我宁愿当个独立思考的人，不总是站在人们注意力的最前端。我觉得不被大多数人注意到没什么不好；但我相信最终我的想法会被更多的人知道。”

“至于有没有可能我选错了路，这当然是可能的，但我并不担心这一点。人生苦短，我相信我自己的观点，而且我会捍卫它们。毕竟，俗话说得好，你都不相信自己，谁还会呢？”

18. 关于本文主人公的名字，下列说法正确的是：

- A. “侯世达”和“罗伯特·霍夫施塔特”是同一个人
- B. “侯道仁”和“侯世达”是同一个人
- C. 侯道仁”比“侯世达”这个名字更广为人知
- D. “侯世达”是Robert Hofstadter的中文名字

19. 关于《集异璧》，下列说法错误的是：

- A. 《集异璧》探讨了庞杂的主题，但仍可归入人工智能领域

- B. 很多人找不到《集异璧》的重点，但这本书还是有重点的
- C. 《集异璧》建构了跟常规人工智能完全不同的技术线路
- D. 《集异璧》开启了整整一代年轻人对人工智能的探索热情
20. “灵活类比研究小组”的主要研究目的是：
- A. 解决机器翻译的算法
B. 开发实际实用程序
C. 培养聪明而灵活的工程师
D. 理解人类思考的机制
21. 侯世达领导的小组开发的程序经常失败，但他却很开心，其原因是：
- A. 失败是成功之母
B. 每一次失败都能排除一种错误的研究路径
C. 每一次失败都证明了人类智能的复杂性
D. 不论成败，研究本身就能给人带来乐趣
22. 根据文章内容可以判断，这是一篇：
- A. 《集异璧》书评
B. 侯世达介绍
C. 人工智能最新进展的科普文章
D. 侯世达专访

“全球疾病、伤害和危险因素负担研究2010（GBD2010）”由华盛顿大学健康测量与评估研究所牵头，囊括了来自世界各地的研究人员。论文对比了中国与20国集团中的其他国家，凸显了中国在卫生健康方面的急剧变化。举例来讲，在考虑了人口结构以后，中国2010年的60岁以下死亡率低于20国集团中的所有新兴经济体，仅略高于美国的同期水平。

在1990年，中国的健康状况与包括越南和伊拉克等在内的许多发展中国家非常类似。当时，导致中国健康损失的主要疾病是慢性阻塞性肺部疾患、下呼吸道感染、中风、先天性畸形和新生儿脑病。然而20年后，这些情况发生了显著的变化。在2010年，中国健康损失的主要原因是中风、缺血性心脏病、慢性阻塞性肺病、腰背疼痛和道路伤害。

在非传染性疾病中，与其他高收入的国家相比，中国的癌症情况相对来讲比较特殊。在2010年，中国女性的乳腺癌死亡率低于20国集团中大多数的高收入国家，这其中包括美国、英国和日本。但是，肺癌、肝癌、胃癌、食管癌和大肠癌都是在中国位列前15位导致早亡的主要病因。非传染性疾病正在成为中国一个越来越重要的问题。

同时从1990年到2010年，传染性疾病、孕产妇和新生儿疾病下降了59%，儿童死亡数从100万左右减少了近80%到21.3万。自1990年以来，死于痢疾和下呼吸道感染的5岁以下儿童减少了90%以上。

在包括滥用药物、自杀等在内的对青年人具有显著影响的行为上，中国优于大多数国家。在全球范围内，20到24岁的年龄段中滥用药物者在1990年和2010年间增长了38%，而在中国则下降了5%。就自杀而言，在过去的20年中，

中国年轻女性自杀率急剧下降了75%，年轻男性自杀率下降了49%。

“中国在减少一些传染性疾病导致的死亡和残疾方面取得了非凡成就。中国在这些领域的成功给其他发展中国家树立了榜样。”健康测量与评估研究所主任Christopher Murray教授说，“年度疾病负担评估将使中国在国际对比中更好把握自己发展和改善的进程，并由此更加妥善地明确政策的优先之处。”

23. 根据上文，在2010年，和发展中国家相比，中国的特别之处在于：
- A. 中国青少年的死亡率很低
 - B. 中国导致健康损失的主要疾病变得不同
 - C. 中国癌症死亡率低
 - D. 中国传染性疾病下降迅速
24. 根据上文，中国在1990至2010年间，在公众健康方面取得的显著成果不包括：
- A. 儿童死亡率的下降
 - B. 癌症得病率降低
 - C. 下呼吸道感染等传染病得病率下降
 - D. 青少年自杀行为急剧减少
25. 文末划线的“更加妥善地明确政策的优先之处”是指：
- A. 将更多经费投入公共卫生事业
 - B. 将卫生事业发展方向从治疗调整为预防
 - C. 根据变化制定政策优先解决主要问题
 - D. 妥善地学习发达国家的医疗经验

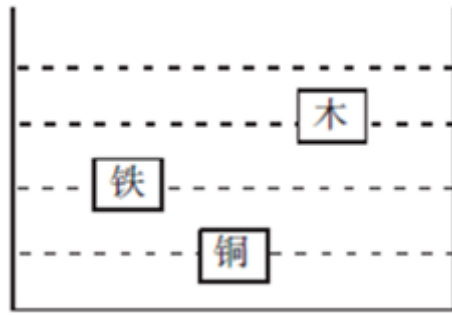
第二部分 判断推理

本部分包括图形推理、定义判断、类比推理与逻辑判断四种类型的试题，请按每道题的答题要求作答。

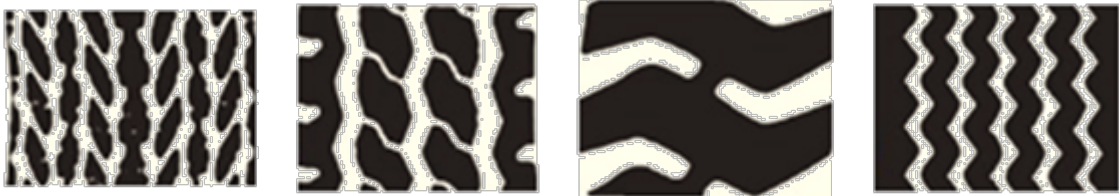
26. 如图所示是一条麦比乌斯带，它是将一条带子的两端扭转180度后结合而成的。麦比乌斯带的概念被广泛地应用到了建筑、艺术、工业生产中。人们创造性地把传送带制成麦比乌斯带形状，这样做的主要目的是：



- A. 使得传送物体的速度增加一倍
 - B. 实现双面传输，使传输物体的数量增加一倍
 - C. 使传输带的距离延长一倍
 - D. 使传输带的寿命延长一倍
27. 一个容器中装满了水，三个体积相同的铁块、铜块和木块均浸没在水中（如图），下列选项中正确的是：



- A. 铜块受到的浮力大于木块，因为其在水中沉没得更深
- B. 铜的密度是 $8.9 \times 10^3 \text{ kg/m}^3$ ，铁的密度是 $7.9 \times 10^3 \text{ kg/m}^3$ ，铜块的浮力大于铁块
- C. 铜块的重量大于木块，因此它受到的浮力要大于木块
- D. 铁块和木块在水中受到的浮力是一样的
28. 为增加汽车的摩擦力，车轮胎表面都有凹凸不平的花纹，不同功能的车会安装不同类型的轮胎以应对不同的路面情况。根据以下轮胎印迹，_____ 轮胎更适合翻越雪地。



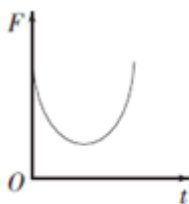
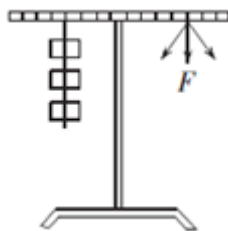
A

B

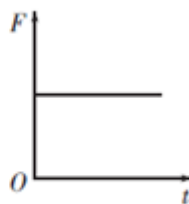
C

D

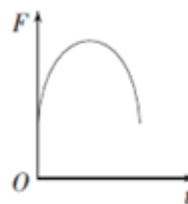
- A. 如图所示 B. 如图所示 C. 如图所示 D. 如图所示
29. 如图所示，水平桌面上摆着一台杠杆，杠杆的左边悬挂着三个砝码，此时，如果在杠杆右边的相同位置施加一个向下的拉力，以保证杠杆的平衡，那么，拉力在图示竖直平面内从左往右沿逆时针旋转的过程中，拉力的大小变化是：
(F表示拉力的大小，t表示从左往右逆时针旋转的时间。)



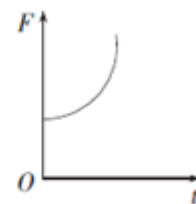
A



B



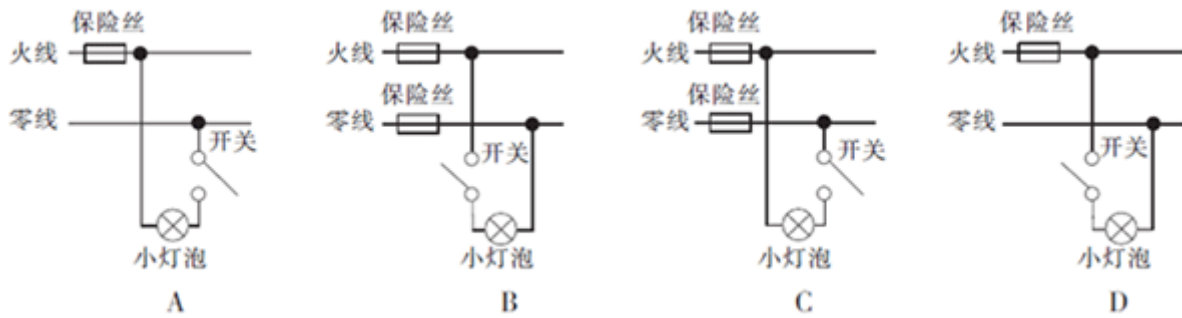
C



D

- A. 如图所示 B. 如图所示 C. 如图所示 D. 如图所示

30. 家庭电路的供电线路由两根线组成：火线和零线。在正常情况下，零线与地之间没有电压，火线与地有220V电压，为了安全用电，以下电路符合安装要求的是：



- A. 如图所示 B. 如图所示 C. 如图所示 D. 如图所示
31. 太阳光是由七种单色光混合而成的，从物理角度来看，深色的东西对太阳光的辐射热吸收多，反射少；而浅色的东西则反射多，吸收少。下列说法中，不正确的是：
- A. 锡纸可以隔热的原因是大量的光线和辐射热都被反射掉了
 B. 白色的东西能够反射所有颜色的光线，因此看起来就是白色的
 C. 在积雪上撒上碳黑有助于积雪的融化是因为碳黑更容易吸收太阳的辐射热
 D. 红衣服呈现红色的原因是衣服吸收了太阳光中的红色光
32. 烧杯内盛有0摄氏度的水，一块0摄氏度的冰浮在水面上，水面正好在杯口处，最后冰全部溶化成0摄氏度的水，在这过程中：
- A. 无水溢出杯口，最终水面下降 B. 无水溢出杯口，水面在杯口处
 C. 有水溢出杯口，水面在杯口处 D. 有水溢出杯口，最终水面下降
33. 甲、乙和丙去公园游玩，三个人分别乘坐三个热气球。甲看见楼房在下降，乙看见甲和丙都在下降，丙看见甲和乙都在上升。那么三人相对于地面的运动情况完全不可能的是：
- A. 甲、乙和丙都在上升 B. 甲和乙在上升，丙在下降
 C. 甲和乙在上升，丙静止 D. 甲和丙在上升，乙在下降
34. 如下图所示，一U型潜望镜，由两块平面镜组成，若用该潜望镜去观察一只台钟，看到的钟面上时刻为7:25，那么此时的实际时刻是：



- A. 10:05 B. 7:25
 C. 4:35 D. 1:55
35. 民间常用“拔火罐”来治疗某些疾病，方法是将点燃的纸片放入一个小罐内，当纸片燃烧完时，迅速将火罐开口端紧压在皮肤上，火罐就会紧紧地被“吸”在皮肤上。其原因是，当火罐内的气体_____。
- A. 温度不变时，体积减小，压强增大 B. 体积不变时，温度降低，压强减小
 C. 压强不变时，温度降低，体积减小 D. 质量不变时，压强增大，体积减小
36. 语流音变是单个语音组合成连续的语音流时，连在一起的几个音由于说话时语速快慢、音量高低、语气强

弱的不同，相互影响、相互适应，由此而产生的语音的变化。

根据上述定义，以下属于语流音变的是：

- A. 北京人说话喜欢加儿化音，几乎每个名词后面都可以加
 - B. 安徽方言中“n”、“l”不分，会把“美女”读成“美铝”
 - C. 英语里名词复数词尾-s本来读清音[s]，假如前面名词的最后一个音是浊音，就会受影响而变成浊音[z]
 - D. 英语国家的学习者受到母语的影响，在学汉语时会把“爸爸”说成“趴趴”
37. 代币奖励是心理学中行为治疗的一种方法，它以象征钱币、奖状、奖品等标记物为奖励手段，强化良好的行为。

根据上述定义，以下属于代币奖励的是：

- A. 对多动症儿童的治疗中，当儿童没有捣乱时，治疗师给予奖励卡
 - B. 当小朋友表现好时，一些幼儿园老师会给他们奖品以奖励
 - C. 在慢性精神病患者出现摔打盘子的行为时，医师给予惩罚卡
 - D. 当小狗在正确的地方大小便时，主人马上给小狗一块它爱吃的饼干
38. 否定之否定是指在事物的发展过程中，经过两次否定所达到的阶段，否定之否定阶段的特征是“重新达到了原来的出发点，但这是在更高阶段上达到的”。

根据上述定义，以下关于否定之否定的说法错误的是：

- A. 否定之否定并不是否定已有的事物，而是对旧事物的扬弃
 - B. 否定之否定规律表明事物的发展不是直线式前进的，而是螺旋式上升的
 - C. “同则存，异则变”、“求同存异”都是否定之否定的表现
 - D. “学习—实践—再学习—再实践”就是否定之否定的一种表现
39. 派生需求又称为引致需求，它是指对生产要素的需求，意味着它是由对该要素参与生产的产品的需求派生出来的。

根据上述定义，以下属于派生需求的是：

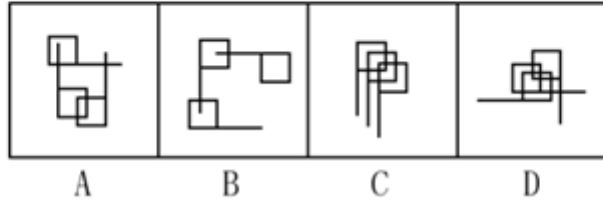
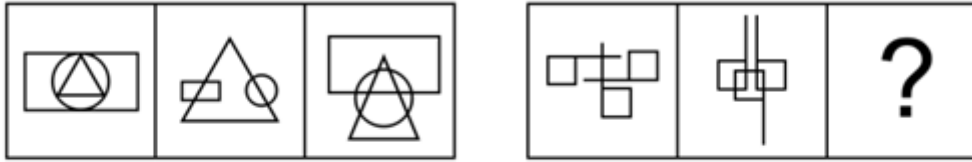
- A. 为了举办会议，某公司预订了一家五星级酒店
 - B. 某小姐买了手提包后，需要再买与包相配的衣服和鞋子
 - C. 某公司组织架构调整后，需要马上招聘一位成熟的业务经理
 - D. 某物流公司随着业务量的增长，购买船舱的费用随着增加
40. 同人作品指由爱好者对漫画、动画、游戏、小说、影视等作品进行衍生创作而形成的文章及相关图片、影音、游戏等。

根据上述定义，以下关于同人作品的观点错误的是：

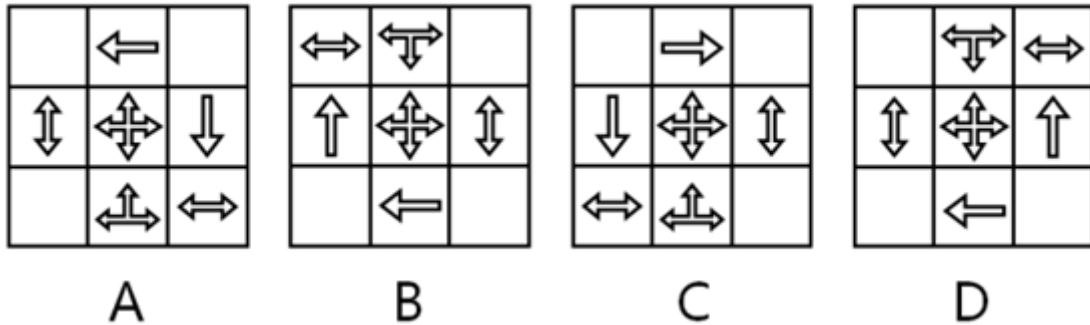
- A. 同人作品属于“粉丝创作”
 - B. 同人作品属于二次创作
 - C. 同人作品不会侵犯版权
 - D. 同人作品包含了对艺术形式的改变
41. 文化扩散是指思想观念、经验技艺和其他文化特质从一个社会传到另一个社会，从一地传到另一地的过程。

根据上述定义，以下属于文化扩散的是：

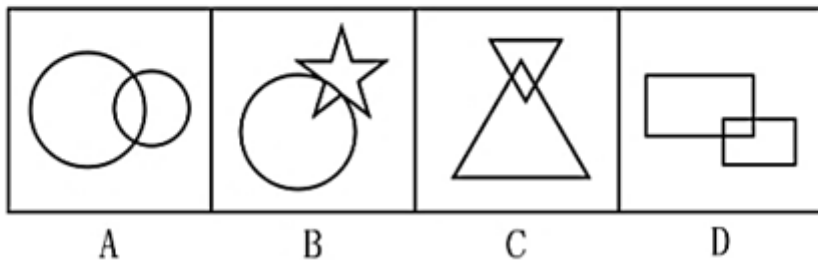
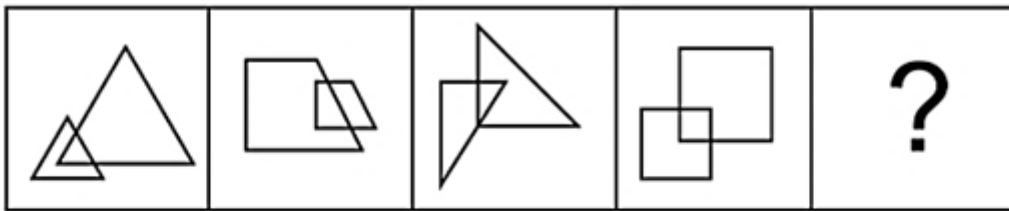
- A. 某新娘从甲地嫁到乙地，到乙地的亲友们感受到了不一样的婚俗
 - B. 某阿姨的厨艺很好，她通过在小区的美食爱好者小组将厨艺分享给他人
 - C. 近代，大量的欧洲和非洲移民迁居美洲，他们将各地的节日美食和传统带了过去
 - D. 美国人杰克在中国旅游，中国特有的民俗和文化激起了他学习中文的兴趣
42. 下列选项中，符合所给图形的变化规律的是：【2015上海A042/上海B037】



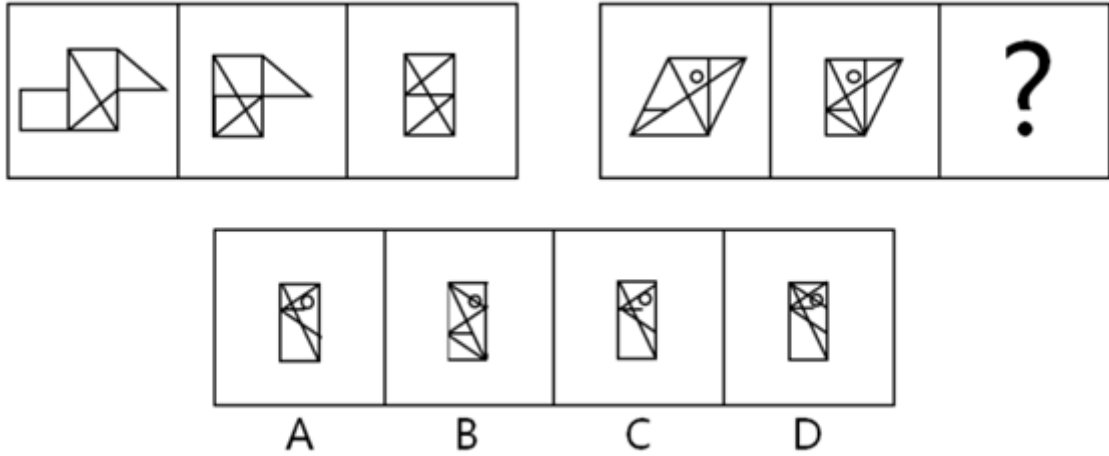
- A. 如图所示 B. 如图所示 C. 如图所示 D. 如图所示
43. 下列四个图形中，与其他三个图形不相称的一个图形是：【2015上海A043/上海B030】



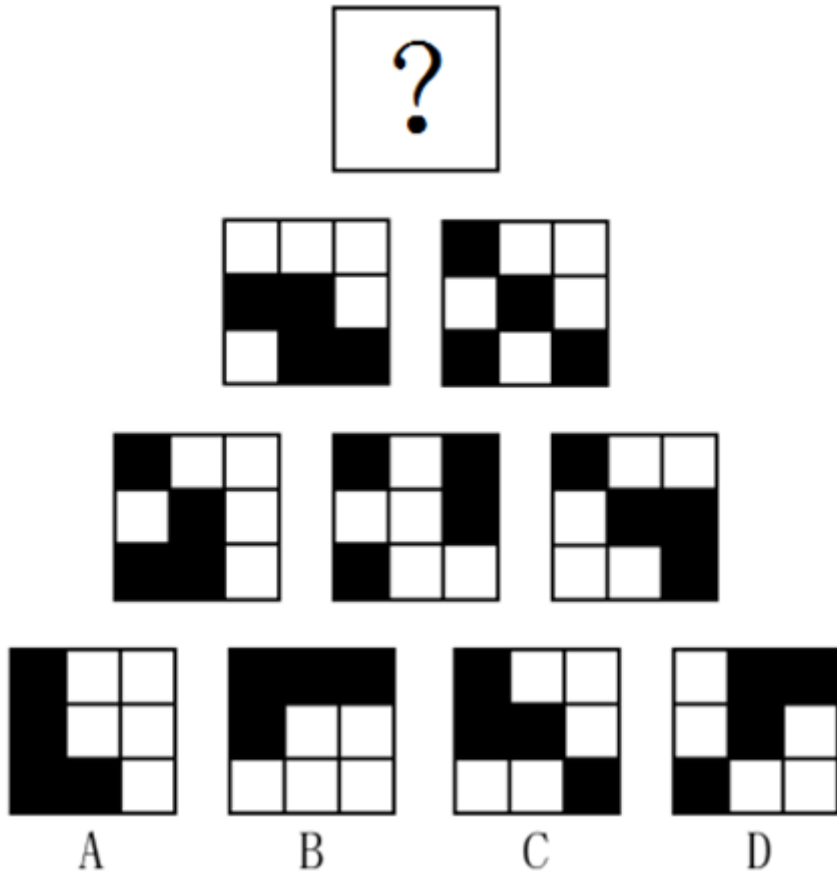
- A. 如图所示 B. 如图所示 C. 如图所示 D. 如图所示
44. 下列选项中，符合所给图形的变化规律的是：【2015上海A044/上海B038】



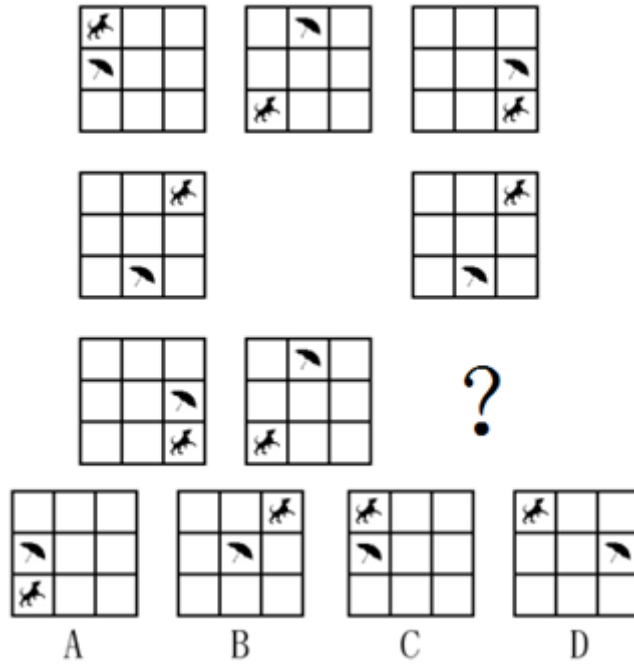
- A. 如图所示 B. 如图所示 C. 如图所示 D. 如图所示
45. 下列选项中，符合所给图形的变化规律的是：【2015上海A045/上海B039】



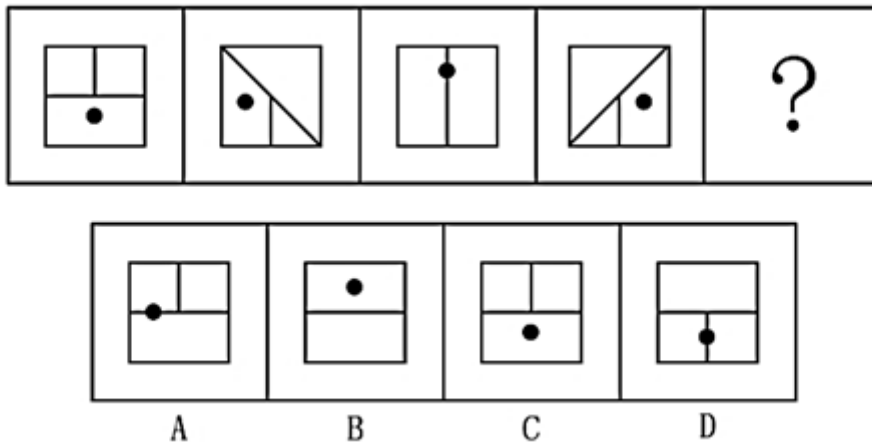
- A. 如图所示 B. 如图所示 C. 如图所示 D. 如图所示
46. 下列选项中，符合所给图形的变化规律的是：【2015上海A046/上海B040】



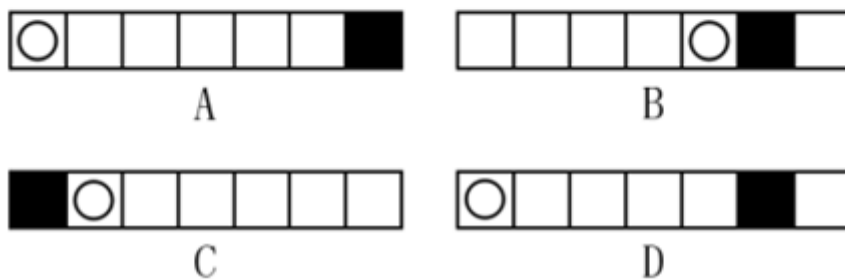
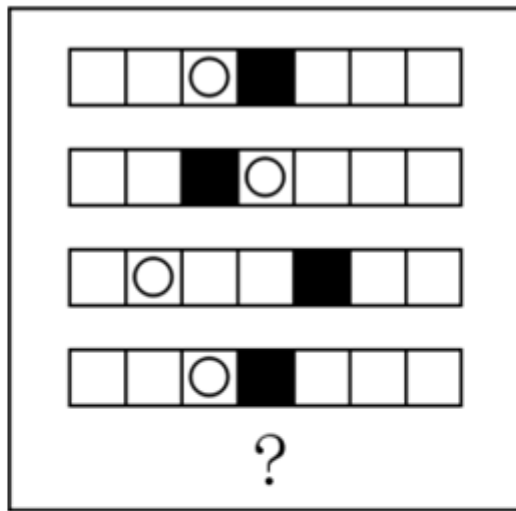
- A. 如图所示 B. 如图所示 C. 如图所示 D. 如图所示
47. 下列选项中，符合所给图形的变化规律的是：【2015上海A047/上海B041】



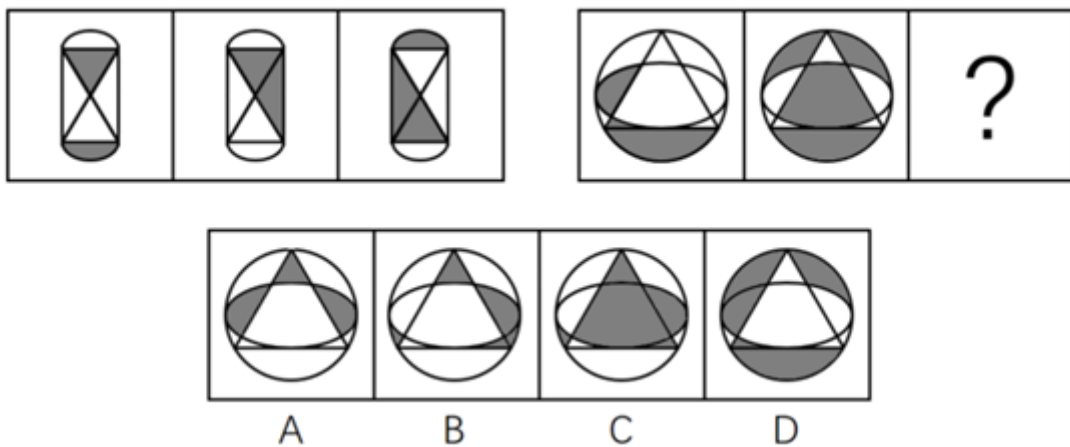
- A. 如图所示 B. 如图所示 C. 如图所示 D. 如图所示
48. 下列选项中，符合所给图形的变化规律的是：【2015上海A048】



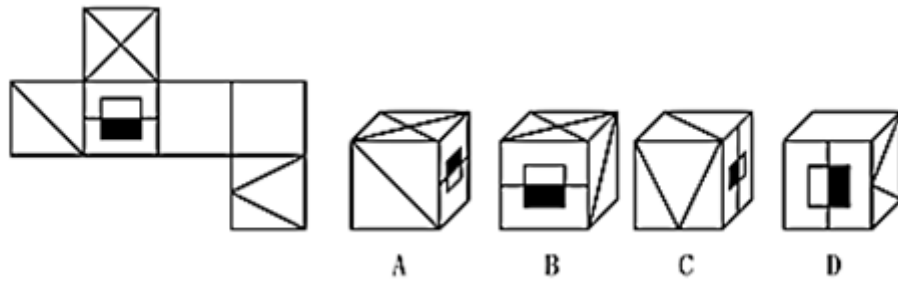
- A. 如图所示 B. 如图所示 C. 如图所示 D. 如图所示
49. 下列选项中，按共同特征或规律分类正确的是：【2015上海A049/上海B042】



- A. 如图所示 B. 如图所示 C. 如图所示 D. 如图所示
52. 下列选项中，符合所给图形的变化规律的是：【2015上海A052】



- A. 如图所示 B. 如图所示 C. 如图所示 D. 如图所示
53. 下列选项中，由左边图形折叠而成的是：【2015上海A053】



- A. 如图所示 B. 如图所示 C. 如图所示 D. 如图所示
54. 慕课（MOOC）是新近涌现的一种在线课程开发模式。这种课程不同于面对面的课堂授课，其教学材料散布于互联网；人们上课地点不受局限，只需要一台接入网络的电脑即可。有专家称，相较于传统的课堂教学模式，慕课能够提高教学效果。即使慕课所使用的教学材料仅仅是传统板书的在线化，而没有充分利用和实现互联网的功，也能够起到节省时间的作用。

以下（ ）项如果为真，是上述专家论证所依赖的假设。

- A. 在线课程比使用板书的面对面传统课程有明显优势
 B. 相较于传统面对面课程的板书，慕课将教学材料上传到互联网，节省了板书时间，大大提高了教学效率
 C. 在慕课中直接搬用传统面对面课程的板书，并不会降低板书的教学效果
 D. 有些慕课使用的多媒体课件过于简单，并不能真正发挥在线课程的功
55. 学校的校长坚持认为，学生的成绩不及格是由于老师没有教好造成的。新学期开学不久，上学期学习成绩还不及格的学生已经没有不及格的了。因此，校长高兴地认为，这是学校教学质量得到改善的证据。

以下（ ）项推理的缺陷与题干相似。

- A. 营养学家坚持认为，队员们的体重增加是由于暴饮暴食引起的。在较短时间段内，所有队员都停止暴饮暴食。因此，营养学家认为，队员们的体重将不会增加
 B. 团队成员在抱怨体重增加，但营养学家认为体重增加仅仅是队员们的想象，为此向队员们发放了过去三个月的体重变化表。因此，营养学家很高兴关于体重增加的投诉减少了
 C. 经理坚持认为，工人投诉是由于他们的工作任务太复杂。经理简化了工作，工人的抱怨停止了。因此，经理高兴地认为工作环境得到了改善
 D. 经理坚持认为，工人提出投诉是由于工作量不饱和。不久以后，工厂里没有出现投诉。因此，经理高兴地认为，这是因为工人们的工作越来越充实了

56. 每四年一届的世界哲学大会在希腊雅典举行。H大学的张教授、马教授和李教授中至少有一人参加了这届国际哲学盛会。已知：

- I. 只有向大会组委会提交一篇英文论文并经评审通过的报名者，才能获得组委会发出的会议邀请函。
 II. 由于张教授和马教授是同一教研室的同事而且经常合作进行研究，如果张教授前往雅典参加这次大会，那么马教授也肯定会一同参加。
 III. 李教授在受聘H大学之前曾留学德国，他向大会组委会提交了一篇用德语撰写的有关德国哲学家康德的学术论文。

根据以上情况，以下（ ）项一定为真。

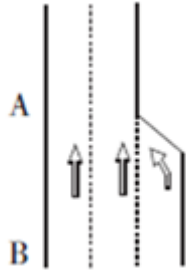
- A. 李教授参加了这届世界哲学大会
 B. 张教授参加了这届世界哲学大会
 C. 张教授和马教授均参加了这届世界哲学大会
 D. 马教授参加了这届世界哲学大会

57. 统计数据表明，最近几年来，M大学的师生从校图书馆外借出的书籍数量逐年递减，不过由此还不能得出M大学图书馆藏书的利用率在逐渐递减的结论。
- 以下（ ）项如果为真，最能加强上述推论。
- A. 图书馆藏书的利用率其实很难统计
- B. 虽然M大学图书馆的图书外借量在逐年递减，但统计数据表明，刷卡进入图书馆的师生人数却在逐年递增
- C. 不仅图书的外借量，而且M大学举办的讲座数量也在逐年下降
- D. 最近几年，M大学的师生通过互联网借阅校图书馆的电子书数量每年都有较大幅度的增长
58. 长假期间，媒体曝光了不少游客在风景名胜地的不文明行为，并配发了相关的照片。有人在读到这些照片时说：“如果不想被拍照曝光，那就应该举止文明。”
- 以下（ ）项所表达的意思与上面这句话的意思不同。
- A. 如果做不到举止文明，就要准备被拍照曝光
- B. 如果做不到举止文明而被拍照曝光，就只能自认倒霉了
- C. 或者因不文明行为而被拍照曝光，或者做到举止文明
- D. 只有举止文明，才能避免被拍照曝光
59. 某汽车企业在传统车型的基础上新增了自动上锁装置，能保证汽车和车内财产的安全性。因此，这款自动上锁车型的销售量将大大高于传统车型。
- 以下（ ）项如果为真，最能对上述推理提出质疑。
- A. 传统车型中有一些最常用的功能并没有在新车型中体现
- B. 新车型使用者与传统车型使用者的生活环境不同
- C. 无论是装有自动上锁的新车型还是传统车型，使用习惯都是因人而异的
- D. 该企业生产的这款自动上锁装置获得了专利权，是目前市面上其他汽车所不具备的
60. 某公司四位业务员在为本月的业绩进行排名。
- 张三说：“本月我的业绩最高。”
- 李四说：“我的业绩不是最低的。”
- 王五说：“我的业绩没有张三的高，但是还有人比我低。”
- 马六说：“我的业绩最低。”
- 但事实上，这四个人中只有一个人说错了。
- 那么，以下表述不正确的是：
- A. 张三说错了
- B. 马六的业绩最低
- C. 张三的业绩比王五低
- D. 李四的业绩最高
61. 研究人员发现，某种昆虫在晴天的夜里能够准确地沿直线飞到目的地，但在阴天的夜里看不见星星时，这种昆虫在飞行过程中就经常会兜圈或绕路。因此研究人员认为，这种昆虫能够利用夜空中星星的位置进行导航。
- 以下（ ）项如果为真，最能削弱研究人员的判断。
- A. 这种昆虫在阴天的白天飞行时，寻路的准确性同样比晴天差
- B. 在外界有光线照明时，这种昆虫在夜间也能沿直线飞到目的地
- C. 除了这种昆虫，该地区其他昆虫都能在阴天的夜里准确地寻路
- D. 在有模拟星光的室内实验环境中，这种昆虫同样能准确地飞出直线
62. 据某项调查，三到五年驾龄的司机出车祸的概率比新手司机还要高，因为他们经常出于对驾驶技术的自信而忽略对路况的仔细观察。

68. 某工程流水线有甲、乙、丙三道工序, 为保证甲工序进程优先, 开始安排的工人数甲是乙的2倍, 一周后发现乙工序有滞后倾向, 于是从甲工序抽调10名工人到乙工序, 从丙工序抽调3名工人到乙工序。这样乙工序的工人数就为甲工序的2倍, 则最初甲工序安排了 () 名工人。

- A. 18 B. 22 C. 24 D. 28

69. 有一段公路如图所示, 在B路口处为三车道, 到A路口处并为两车道, 已知A路口处每条车道平均约5秒钟通过一辆车, 若要在A路口处不造成拥堵, B路口处每条车道平均约 () 秒钟通过一辆车。



- A. 6.5 B. 7 C. 7.5 D. 8

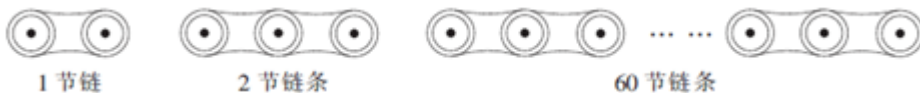
70. “嫦娥一号”卫星在未打开太阳翼时, 外形是长222厘米, 宽172厘米, 高220厘米的长方体, 若在表面包裹1厘米厚的防震材料层, 在这外面还有1厘米厚的木板包装箱, 则木板包装箱所需木材的体积至少为 () 立方厘米。

- A. $224 \times 174 \times 222 - 222 \times 172 \times 220$ B. $223 \times 173 \times 221 - 221 \times 171 \times 219$
C. $225 \times 175 \times 223 - 224 \times 174 \times 222$ D. $226 \times 176 \times 224 - 224 \times 174 \times 222$

71. 某年2月份有5个星期日, 4个星期六, 则2月1日是:

- A. 星期四 B. 星期五 C. 星期六 D. 星期日

72. 如图, 自行车每节链的长度为2.5cm, 重叠部分的圆的直径为0.8cm, 如果某种型号自行车的链条 (没有安装前) 由60节链条组成, 那么链条的总长度是:



- A. 100cm B. 85.8cm C. 85cm D. 102.8cm

73. 小张参加一个会议, 会议下午2点多开始时小张看表发现时针与分针呈直角。会议开到下午5点多结束时, 小张发现时针与分针完全重合。则会议开了:

- A. 3小时整 B. 3小时整或3.5小时
C. 3小时1分到3小时5分之间 D. 3小时25分到3小时29分之间

74. 国际象棋棋盘为64方格, 用铅笔从第一格开始填写1, 第二格填写2, 第三格填写3, 以此类推至64, 然后用橡皮将所有能被3整除的数全部擦掉, 则所剩数字的总和是:

- A. 2408 B. 1387 C. 1408 D. 1487

75. 在电脑里先输入一个数, 它会按给定的指令进行如下运算: 如果输入的数是偶数, 就把它除以2; 如果输入的是奇数, 就把它加上3; 对产生的数继续进行同样的运算。这样进行了3次, 得出结果是27。原来输入的数有 () 种情况。

- A. 五 B. 四 C. 三 D. 一

第四部分 资料分析

针对下列图、表或文字回答问题。你应根据资料提供的信息进行分析、比较、计算、处理。你可以在题本上运算。

2013年1~11月，全国汽车商品累计进出口总额为1458.72亿美元，比上年同期增长4.1%。其中：进口金额745.63亿美元，比上年同期增长3.2%；出口金额713.09亿美元，比上年同期增长5.2%。

1~11月，汽车整车共进口107.34万辆，比上年同期增长1.8%。在汽车主要进口品种中，越野车进口45.50万辆，比上年同期增长8.7%；轿车进口38.39万辆，比上年同期下降8.5%；小型客车进口20.25万辆，比上年同期增长23%。1~11月，上述三大类汽车品种共进口104.14万辆，占汽车进口总量的97%。

1~11月，汽车整车共出口87.24万辆，比上年同期下降6.4%。在汽车主要出口品种中，轿车出口38.76万辆，比上年同期下降14.7%；载货车出口26.58万辆，比上年同期下降9.7%；客车出口15.32万辆，比上年同期增长32.3%。1~11月，上述三大类汽车品种共出口80.66万辆，占汽车出口总量的92.5%。

1~11月，汽车整车进口来源国前五位国家依次是：德国、日本、美国、英国和韩国，分别进口22.29万辆、21.09万辆、20.01万辆、10.81万辆和8.02万辆。

76. 2012年1~11月，全国汽车商品进出口贸易呈现以下（ ）种状况。

- A. 顺差32.5亿美元 B. 顺差44.7亿美元 C. 逆差32.5亿美元 D. 逆差44.7亿美元

77. 2012年1~11月，汽车整车进口量比出口量多：

- A. 不到10万辆 B. 10~20万辆之间 C. 20~30万辆之间 D. 30万辆以上

78. 2012年1~11月，全国共进口轿车约（ ）万辆。

- A. 35.4 B. 38.4 C. 42.0 D. 46.5

79. 德、日、美三国出口中国的汽车占2013年1~11月中国汽车整车进口总量的：

- A. 43% B. 59% C. 73% D. 93%

80. 下列关于2013年1~11月全国汽车整车进出口状况的描述，与资料相符的是：

- A. 轿车占汽车整车进出口总量的比重高于上年水平
B. 越野车进出口贸易总量低于载货车
C. 进口英国整车数量超过汽车整车进口总量的一成
D. 平均每月自德国进口汽车数量不到2万辆

2014年一季度，上海市六个重点发展的工业行业共完成工业总产值5168.47亿元，增长3.6%，增幅低于全市规模以上工业平均水平0.4个百分点。其中，汽车制造业产销两旺，共完成工业总产值1372.12亿元，增长15%。一季度生产汽车67.33万辆，增长15.9%。其中，排量在1升到1.6升之间（含1.6升）的轿车41.57万辆，增长23.9%；

运动型多用途乘用车7.96万辆，增长44.1%。汽车制造业对全市工业增长的贡献率为59%，拉动全市工业增长2.4个百分点。

表 2014年一季度上海市六个重点发展的工业行业发展状况（单位：亿元）

行业	总产值	同比增长	销售产值	同比增长	产销率
规模以上工业合计	7719.26	4.0%	7622.27	2.1%	98.7%
六个重点发展的工业行业合计	5168.47	3.6%	5087.19	1.8%	98.4%
①电子信息产品制造业	1442.64	-4.7%	1436.44	-6.1%	99.6%
②汽车制造业	1372.12	15.0%	1347.51	14.0%	98.2%
③石油化工及精细化工制造业	943.06	-2.7%	922.47	-5.3%	97.8%
④精品钢材制造业	376.28	5.6%	375.39	4.6%	99.8%
⑤成套设备制造业	825.65	7.5%	810.25	5.7%	98.1%
⑥生物医药制造业	208.71	14.6%	195.14	5.0%	93.5%

注：产销率=(工业销售产值÷工业总产值)×100%

81. 2014年一季度，上海市规模以上工业总产值同比增量比同期销售产值同比增量约多（ ）亿元。
A. 70 B. 140 C. 210 D. 280
82. 2014年一季度，上海市六个重点发展的工业行业销售产值占总规模以上工业的比重约为：
A. 60% B. 67% C. 72% D. 79%
83. 上海市六个重点发展的工业行业中，2014年一季度产销率高于上年同期水平的有（ ）个。
A. 0 B. 2 C. 4 D. 6
84. 2014年一季度，上海市生产的汽车中，运动型多用途乘用车的比重比上年同期上升了约（ ）个百分点。
A. 0 B. 2 C. 8 D. 15
85. 关于2014年一季度上海市规模以上工业行业发展状况，下列表述与资料相符的是：
A. 在六个重点行业中，产销率最低的行业也是产值增速最快的行业
B. 成套设备制造业的产值增量高于精品钢材制造业
C. 排量在1升以下或超过1.6升的汽车产量增幅超过2成
D. 汽车制造业平均每生产一辆汽车，创造的产值约为12万元

style="text-align:center">

表 2007~2012年证券市场相关指标统计

指标/年份	2007年	2008年	2009年	2010年	2011年	2012年
境内上市公司数（A、B股）（家）	1550	1625	1718	2063	2342	2494
境内上市外资股公司数（B股）（家）	109	109	108	108	108	107
境外上市公司数（H股）（家）	148	153	159	165	171	179
股票总发行股本（亿股）	17000.45	18900.12	20606.26	26984.49	36095.52	38395
流通股本（亿股）	4933.64	6964.97	14200.19	19442.15	28850.26	31339.6
股票市价总值（亿元）	327141	121366.43	243939.12	265423	214758.1	230357.62
股票流通市值（亿元）	93064	15210.9	151268.65	193110	164921.3	181658.26
股票成交量（亿股）	36403.75	24131.39	51106.99	42151.98	33956.57	32881.06
股票成交金额（亿元）	460555.23	267112.66	535987	545634	421645	314667.41
上证综合指数（收盘）	5261.6	1820.8	3277.1	2808.1	2199.4	2269.1
深证综合指数（收盘）	1447	553.3	1201.3	1290.9	866.7	881.2
上海平均市盈率（%）	59.2	14.9	28.7	21.6	13.4	12.3
深圳平均市盈率（%）	69.7	16.7	46	44.7	23.1	22
国债发行额（亿元）	23139.1	8558.2	17927.24	19778.3	17100	16154.2
企业债券发行额（亿元）	5058.5	8435.4	15864.4	10043.38	20143	37366
债券成交额（亿元）	20667.21	28884.94	40635.06	76206.03	216349.52	403426.51
证券投资基金只数（只）	346	439	557	704	914	1173
证券投资基金规模（亿元）	22339.8	25741.79	26767.05	24228.35	26510.37	31708.41
证券投资基金成交金额（亿元）	8620.09	5831.06	10249.58	8996.43	6365.8	8667.36
期货总成交量（万手）	72846.08	136395.97	215751.76	152097.09	105413.75	145052.57
期货总成交额（亿元）	409740.77	719173.33	1305142.92	1129597.42	1375162.44	1711269.36

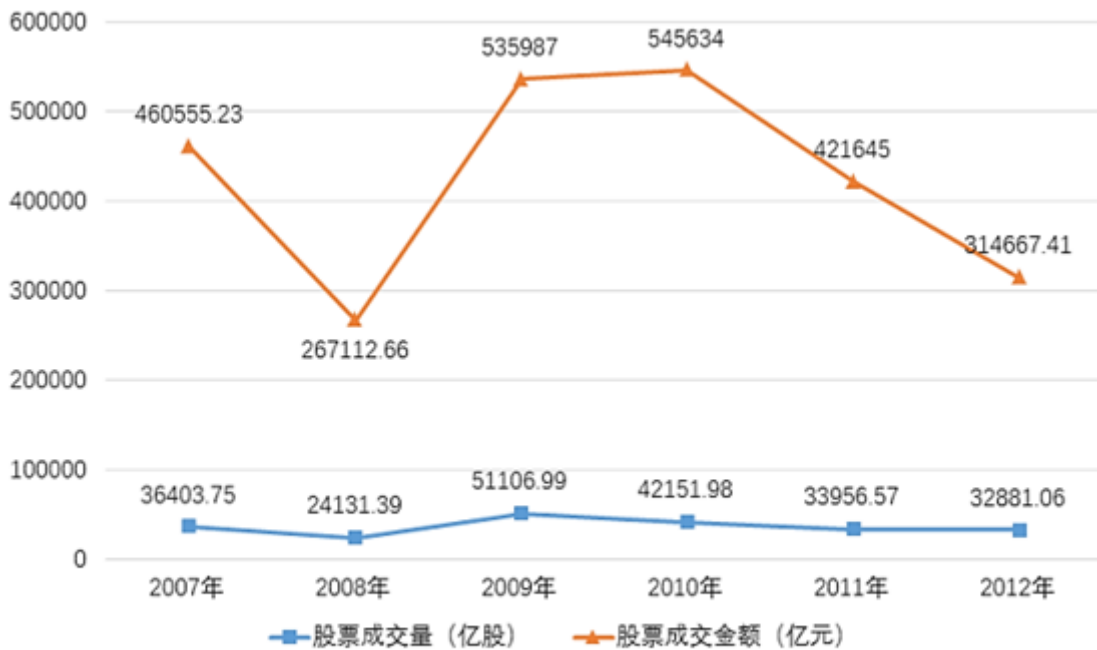


图1 股票成交量与股票成交金额折线图

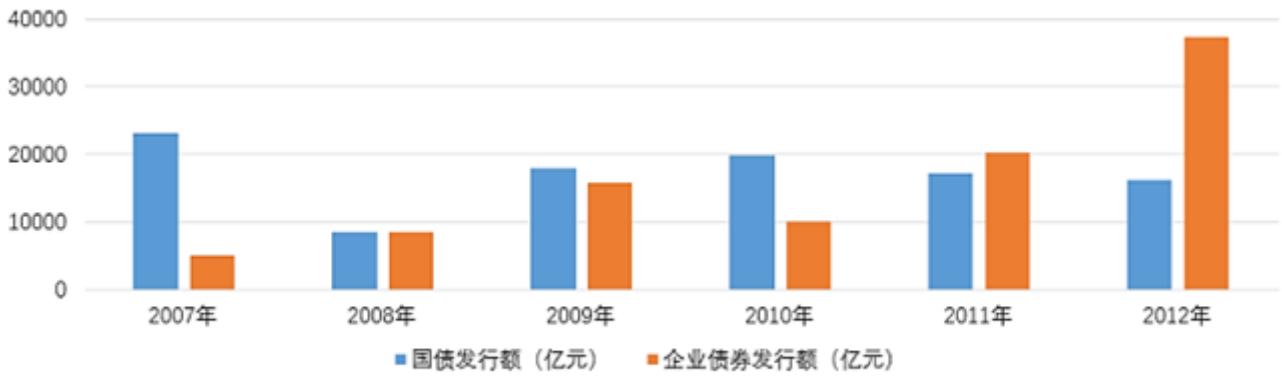


图2 国债和企业债券发行额统计图

86. 下列关于2007~2012年证券市场的表述，错误的是：
- 股票总发行股本增速最快的年份是2011年
 - 2007年至2012年，A、H股的个数均有所增加
 - 2007年至2012年，国债发行额先升后降
 - 2007年至2012年，证券投资基金只数逐年增加
87. 下列关于2007~2012年证券市场相关指标，说法正确的是：
- 期货总成交量和总成交额呈相同方向变化
 - 上证综合指数和深证综合指数呈同方向变化
 - 上海平均市盈率比深圳平均市盈率相对波动小
 - 债券成交额增长值最大的是2010年至2011年
88. 下列关于股票成交量与成交金额，说法正确的是：
- 股票成交量与成交金额呈同方向变化
 - 股票成交均价最低的年份是2007年
 - 股票成交均价最高的年份是2010年
 - 股票成交量逐年递增
89. 下列关于企业债券和国债发行额的表述，说法错误的是：
- 2008年，国债与企业债券发行额约为1：1
 - 企业债券发行额最高的年份是2012年
 - 企业债券发行额在2011年首次超过国债发行额
 - 2007年，国债发行额大约是 enterprise 债券发行额的3倍
90. 下列关于上市公司的说法，正确的是：
- 2012年，A股上市公司数目比前一年增加152家
 - 2011年，A股上市公司数目比前一年增加279家
 - B股上市公司数目逐年增加
 - 境内上市公司数增加最快的是2011年

第五部分 常识判断

根据题目要求，在四个选项中选出一个最恰当的答案。

91. 法律是治国之重器，良法是善治之前提。纵观我国立法现状，社会主义法律体系已经建立起来，但随着社

- 会形势的发展，一些法律还需要及时修改和制定。《中共中央关于全面推进依法治国若干重大问题的决定》指出，明确立法权力边界，从体制机制和工作程序上有效防止：
- A. 权责交叉、多头执法
B. 部门利益和地方保护主义法律化
C. 地方立法权限和范围扩大化
D. 地方政府损害法律尊严和权威的立法行为
92. 2014年2月21日，国务院印发《关于建立统一的城乡居民基本养老保险制度的意见》，决定将新农保和城居保两项制度合并实施，在全国范围内建立统一的城乡居民基本养老保险制度。建立统一的城乡居民基本养老保险制度是基于：
- A. 统筹城乡发展，打破城乡制度的“二元化”差异
B. 居民当前可支配收入的增加可以拉动经济增长
C. 促进城乡养老待遇公平，推动城乡一体化发展目标的实现
D. 实现社会公平，为创造经济效率提供坚强物质保证
93. 中国共产党在领导全国各族人民改造半殖民地半封建的旧中国的过程中，高度重视主观世界的改造，开展反腐倡廉斗争，以保持自身肌体的先进与纯洁。在1927年召开的中国共产党第五次全国代表大会上，选举产生了维护和执行党的纪律的第一个专门机构——_____。
- A. 中央纪律检查委员会
B. 中央纪律执行委员会
C. 中央监察局
D. 中央监察委员会
94. 下列情况中，应该给予行政赔偿的是：
- A. 某事业单位工作人员甲驾驶单位车辆外出办事，途中顺路买菜，在菜场附近撞塌了菜贩乙的摊位，导致乙受到损失
B. 交通警察甲与货运车司机乙有矛盾，甲诬陷乙违反交通规则，并吊销其驾照，导致乙的车辆两个月不能投入运营
C. 某市食药监局发现某公司涉嫌销售假冒伪劣药品而将其扣押，该公司以此举给公司造成损失为由要求赔偿
D. 检验检疫局扣留了甲公司从海外订购的一批植物种子，因该批种子属于危险物种。甲公司认为此举给公司带来了损失，并要求赔偿
95. 行政合同是以行政主体为一方当事人的发生、变更或消灭行政法律关系的合意。行政合同的主要种类有：
- A. 国有土地使用权出让合同
B. 办公用品购置合同
C. 公务委托合同
D. 行政机关委托的科研合同
96. 网格化管理是一种新型数字化城市管理模式，它借助信息技术和社会力量在政府层级、职能和部门之间努力进行全方位的打通。下列关于网格化管理表述正确的是：
- A. 它是继“无缝隙政府”模式后在政府管理流程上的一个重大变革和突破
B. 它利用信息技术推进信息共享，进而进一步打破职能的边界
C. 它更加适合“对人的管理”而非“对事的管理”
D. 目前，城市应急联动中心属于一种网格化管理模式
97. 公共预算不仅能够引导国家和地方的经济增长与发展，还可以促使公共管理者对从公民手中征得的、用于公共项目的资金承担法律责任。这体现了公共预算的：
- A. 政治性和管理性
B. 政治性和经济性
C. 经济性和责任性
D. 管理性和责任性

98. 2014年4月24日，十二届全国人大常委会第八次会议表决通过了修订后的《中华人民共和国环境保护法》。该法增加了“对拒不改正的排污企业实施按日计罚”、“对严重的违法行为采取行政拘留”以及“政府的主要负责人在面对政府的违法行为造成严重后果时要引咎辞职”等内容，被称为“史上最严”的环保法。这是国家运用：
- 经济手段和法律手段规范环境保护工作的开展
 - 宏观调控手段保障环境保护工作健康发展
 - 财政政策和货币政策保证环境保护工作快速发展
 - 经济手段和行政手段对环境保护进行调控
99. 下列关于公务员职务升降的做法，错误的是：
- 甲在省司法厅表现出特别优秀的才能，直接从科长晋升为处长
 - 市财政局政策法规处副处长退休，乙在全市财政局公务员系统内通过公开竞争上岗
 - 市工商局宣传处副处长辞职，丙通过面向社会的公开选拔，任职该岗位
 - 丁在区公安局试用期后第一年度定期考核中被确定为不称职，被辞退
100. 根据《上海市查处车辆非法客运办法》新规定，上海在采用乘客作证的传统取证方式基础上，加大了采用视频取证方式查处的工作力度，并取得了成效。以视频监控依法取证，_____。
- 获得的视听资料，可以作为认定车辆非法客运的证据
 - 获得的视听资料，必须经过公证才能作为认定车辆非法客运的证据
 - 其采集主体，可以是交通行政执法机构和公安机关
 - 其采集主体，只能是公安机关
101. 特许是由行政机关代表国家依法向被许可人授予某种权利，主要适用于自然资源的开发利用、有限公共资源的配置，直接关系公共利益的垄断性企业的市场准入。
- 下列选项不属于行政许可中特许情况的是：
- 海域使用许可
 - 工商企业注册登记
 - 出租车经营许可
 - 无线电频率占用许可
102. 大数据作为一种新兴数据处理技术，用数字化的方式记录了整个社会经济活动，是不可或缺的管理和决策的依据。上海市各政府部门高度注重运用技术手段对数据资源进行深度的价值挖掘，在推进应用大数据技术提升政府治理能力方面取得了初步成效。
- 大数据之所以成为当代不可或缺的管理与决策依据，是因为_____。
- 大数据是数据量巨大、来源多样和类型多样的数据集
 - 大数据是一种新型的数据处理和分析技术
 - 大数据的核心是运用数据分析形成价值
 - 大数据是难以用现有数据库管理工具处理的数据集
103. 《国家发展改革委关于降低国内成品油价格的通知》（发改电〔2014〕296号）称：根据近期国际市场油价变化情况，按照现行成品油价格形成机制，决定降低成品油价格。
- 上述信息属于：
- 文字形态的指挥性信息
 - 声像形态的相关信息
 - 记忆形态的本单位信息
 - 文字形态的政策法规信息
- 104.

某县针对进城务工人员是否有利于城镇建设的问题，选择了发展较快的、进城务工人员占职工总数较多的一个

镇进行了调查，通过调查分析得出了结论：推动该镇发展的一个重要因素是该镇吸收了大量进城务工人员。此类调查属于：

- A. 重点调查 B. 个案调查 C. 典型调查 D. 抽样调查

105. 某市公安局要发通报表彰公安民警甲在人民群众生命财产安全受到威胁的关键时刻，挺身而出，舍己救人的先进事迹。

根据通报的写作要求，下列对这份通报正文的写作提示，正确的是：

- A. 首先要详细描述甲救人的经过
B. 要对甲舍己救人先进事迹的意义进行简要分析
C. 在分析意义之后写对甲进行表彰的决定
D. 正文最后号召大家向甲学习

106. 中国的行政监督制度始于战国时期，到宋元明清时期才算比较完备。

下列制度中，不属于中国古代行政监督制度的是：

- A. 春秋战国时的进谏奖励制度 B. 魏晋南北朝时的九品中正制
C. 秦汉时的监察御史和刺史制度 D. 唐朝的三院分察制度

107. 第68届联合国大会通过决议，决定自2014年起将每年的10月31日设为（ ）。这一国际日是由联合国、国际展览局、上海世博会组委会于2010年10月31日上海世博会闭幕之时，共同发表《上海宣言》提出的倡议。这也是中国首次在联合国推动设立的国际日。

- A. 世界城市日 B. 世界博览会日 C. 世界宜居日 D. 国际博览会日

108. 青草沙水源地位于长江流域最末端的河口江心区域，是亚洲最大的河口浅滩型水库，承担了上海市约50%的原水供应。

就地理位置而言，对青草沙水源可能造成影响的最大隐患是：

- A. 重金属污染 B. 水体富营养化 C. 蓝藻暴发 D. 咸潮入侵

109. 《三十六计》是我国古代的三十六个兵法策略，起源于南北朝，成书于明清时期。

下列选项中属于“三十六计”的是：

- ①上屋抽梯②暗度陈仓
③浑水摸鱼④攻心为上
⑤反戈一击⑥借尸还魂
⑦指桑骂槐⑧反客为主

- A. ②③④⑤⑥ B. ①②③⑥⑦⑧ C. ①②③④⑧ D. ②④⑤⑥⑦⑧

110. 当物质达到纳米尺度以后，大约是在0.1~100纳米这个范围空间，物质的性能就会发生突变，出现一些特殊性能。这种由既不同于微观原子、分子，也不同于宏观物质的特殊性能构成的材料，即为纳米材料。

下列关于纳米材料，说法不正确的是：

- A. 在卫星上用纳米集成器件，卫星将更小，更容易发射
B. 在布料上涂上纳米材质，能够使布具有防污抗菌作用
C. 在汽车表面进行纳米镀膜就可以防止不同程度的刮伤
D. 纳米材料制成的雨伞不沾水，轻轻一甩，就可以让伞面保持干燥

111. 自1948年12月发行第一套人民币以来，中国人民银行已陆续发行五套人民币。第五套人民币是由中国人民银行首次完全独立设计与印制的货币，它标志着中国货币的设计印制体系已经成熟，印制技术达到了国际先进水平。

第五套人民币应用了多种具有国际先进水平的防伪技术，其中首次采用了（ ）提高防伪性能。

- A. 埋入安全线 B. 磁性标记 C. 机读技术 D. 水印防伪

112. 据统计，在国际自然保护联盟公布的最具危害性的100种外来入侵物种中，中国有50多种，其中危害最严重的有11种。

外来生物入侵的途径包括：

- A. 主动引入物种 B. 海洋生物漂流
C. 旅游 D. 国际贸易的货物吞吐

113. 2014年初，我国“雪龙”号在营救被困南极浮冰区的俄罗斯客船时，因破冰能力有限也遭遇厚冰围困，多日之后才突围成功。这一事件引发人们对破冰船及其破冰能力的关注。

破冰船是专用于在结冰的水面上开辟航道的特种船舶，以下表述正确的是：

- A. 破冰船长宽比值小，船身短而宽，有利于避开较宽的航道
B. 破冰船长宽比值大，船身为狭长型，有利于切碎冰层
C. 一般冰层较薄时多采用连续式破冰法，冰层较厚时采用冲撞式破冰法
D. 第一艘核动力破冰船由美国制造

114. HEPA，即高效空气过滤器，达到HEPA标准的过滤网，对于0.1~0.3微米的微粒有效率达到99.7%，HEPA网的特点是空气可以通过，但细小的微粒却无法通过。下列关于HEPA应用，说法正确的是：

- A. 用在吸尘器中，HEPA过滤器可滤除引发过敏和哮喘症状的微粒，对哮喘和过敏者有利
B. 在生物医学领域，HEPA过滤器主要用于滤除空气中的细菌和病毒等有机体
C. 用在空气净化器中，HEPA可有效过滤PM2.5可入肺颗粒
D. 对空气中的PM10微粒，HEPA过滤器无效

115. 钢化玻璃属于安全玻璃，通常使用化学或物理的方法，提高了玻璃的承载能力，增加玻璃自身抗压性、寒暑性、冲击性等。

下列关于钢化玻璃，描述不正确的是：

- A. 钢化玻璃受外力破坏时，碎片会成类似蜂窝状的钝角碎小颗粒，不易对人体造成严重的伤害
B. 钢化玻璃具有良好的热稳定性，比普通玻璃能承受更高的温差
C. 钢化玻璃其实就是防弹玻璃
D. 钢化后的玻璃不能再进行切割和加工

116. 触电伤员呼吸和心跳均停止时，应立即按心肺复苏法抢救伤员，下列措施正确的是：

- A. 使伤员平躺并进行严密观察 B. 保持伤员气道通畅
C. 口对口（鼻）人工呼吸 D. 胸外按压（人工循环）

117. 电视剧里出现的一些古代场景，常有令人啼笑皆非的文史错误。下列电视剧中的场景没有违背史实的是：

- A. 秦始皇在宴会上招待群臣吃石榴
B. 汉将军李广和部下约定以烟火爆炸为进攻号令
C. 三国曹植痛饮葡萄酒一醉方休
D. 唐太宗李世民背诵三字经教导百姓

118. 辛弃疾《永遇乐·京口北固亭怀古》中写道：“千古江山，英雄无觅，孙仲谋处。舞榭歌台，风流总被，雨打风吹去。斜阳草树，寻常巷陌，人道寄奴曾住。想当年，金戈铁马，气吞万里如虎。”此阙中涉及到两个著名的历史人物，分别是：

- A. 三国孙权，南朝刘裕 B. 三国孙权，西汉班固
C. 三国孙策，战国廉颇 D. 三国孙策，北魏拓跋珪

119. 中国古代诗歌中包含了大量的物候资料，下面诗句中反映了“高海拔地区一年四季天气寒冷”这一气候现象的是：

- A. 五月天山雪，无花只有寒。笛中闻折柳，春色未曾看
- B. 月黑雁飞高，单于夜遁逃。欲将轻骑逐，大雪满弓刀
- C. 千山鸟飞绝，万径人踪灭。孤舟蓑笠翁，独钓寒江雪
- D. 黄河远上白云间，一片孤城万仞山。羌笛何须怨杨柳，春风不度玉门关

120. 中国文学史上有很多父子作家，如曹操和曹丕、曹植，王羲之和王献之，苏洵和苏轼、苏辙，南唐中主李璟和后主李煜。

以下诗歌名句是由父子两人分别创作的是：

- A. 月明星稀，乌鹊南飞。——本是同根生，相煎何太急！
- B. 无边落木萧萧下，不尽长江滚滚来。——一骑红尘妃子笑，无人知是荔枝来。
- C. 但愿人长久，千里共婵娟。——幽居一室少尘缘，妻子相看意自闲。
- D. 落花人独立，微雨燕双飞。——春花秋月何时了，往事知多少。

第六部分 综合分析能力

本部分均为不定项选择题，每小题给出的4个选项中，至少有1个选项符合题意。不选、多选、少选或错选，均不得分。

材料1：全面推进依法治国，总目标是建设中国特色社会主义法治体系，建设社会主义法治国家。这就是，在中国共产党领导下，坚持中国特色社会主义制度，贯彻中国特色社会主义法治理论，形成完备的法律规范体系、高效的法治实施体系、严密的法治监督体系、有力的法治保障体系，形成完善的党内法规体系，坚持依法治国、依法执政、依法行政共同推进，坚持法治国家、法治政府、法治社会一体建设，实现科学立法、严格执法、公正司法、全民守法，促进国家治理体系和治理能力现代化。

材料2：司法被称为维护社会公平正义的最后一道防线，为此，必须加大司法体制改革力度，建设公正高效权威的社会主义司法制度，不断提高司法公信力，努力让人民群众在每一个案件中都能感受到公平正义。党的十八届三中全会对深化司法体制改革作了全面部署。2014年6月6日，中央全面深化改革领导小组第三次会议审议通过《关于司法体制改革试点若干问题的框架意见》，对若干重点难点问题确定了政策导向。2014年10月23日中国共产党第十八届中央委员会第四次全体会议通过《中共中央关于全面推进依法治国若干重大问题的决定》，明确要求“完善司法体制，推动实行审判权和执行权相分离的体制改革试点”。

材料3：推进严格司法。坚持以事实为根据、以法律为准绳，健全事实认定符合客观真相、办案结果符合实体公正、办案过程符合程序公正的法律制度。加强和规范司法解释和案例指导，统一法律适用标准。推进以审判为

中心的诉讼制度改革, 确保侦查、审查起诉的案件事实证据经得起法律的检验。全面贯彻证据裁判规则, 严格依法收集、固定、保存、审查、运用证据, 完善证人、鉴定人出庭制度, 保证庭审在查明事实、认定证据、保护诉权、公正裁判中发挥决定性作用。明确各类司法人员工作职责、工作流程、工作标准, 实行办案质量终身负责制和错案责任倒查问责制, 确保案件处理经得起法律和历史检验。

121. 十八届四中全会强调: 必须完善司法管理体制和司法权力运行机制, 规范司法行为, 加强对司法活动的监督, 努力让人民群众在每一个司法案件中感受到公平正义。

下列有助于实现司法公正, 提高司法公信力的措施有:

- A. 优化司法职权配置
- B. 完善确保依法独立公正行使审判权和检察权的制度
- C. 推进严格司法
- D. 推动实行审判权和执行权相统一的体制改革试点

122. 我国司法制度总体上是适应我国国情和发展要求的, 但在司法活动中还存在一些突出问题。

出现这些问题, 原因是多方面的, 其中司法体制机制方面存在的主要问题有:

- A. 司法人财物受制于地方
- B. 司法行政化问题突出
- C. 司法审判中的集体负责制
- D. 司法不公开不透明

123. 党的十八届四中全会通过的《中共中央关于全面推进依法治国若干重大问题的决定》指出: 优化司法职权配置, 完善审级制度。

对此, 下列表述正确的是:

- A. 一审重在解决事实法律争议
- B. 实现二审终审制
- C. 再审重在解决依法纠错、维护裁判权威
- D. 死刑复核权下放至高级人民法院

124. 随着司法体制改革一系列举措的出台, 我国人权司法保障制度将进一步完善, 对人权的司法保障将得到切实加强。

下列有助于保障人权的司法措施有:

- A. 强化诉讼过程中当事人和其他诉讼参与人的各项权利的制度保障
- B. 完善对限制人身自由司法措施和侦查手段的司法监督
- C. 对不服司法机关生效裁判、决定的申诉, 逐步实行强制结案制度
- D. 规范查封、扣押、冻结、处理涉案财物的司法程序

2014年9月, 上海市政府公布《上海市深化高等学校考试招生综合改革实施方案》, 决定今年启动上海市高等学校考试招生综合改革, 2017年整体实施。根据方案, 高考不再分文理科, 语文、数学和外语3门实行统一考试, 考生再选择3门科目参加等级性考试, 总分为660分。语文、数学、外语参加在6月的统一高考, 满分各为150分, 外语考试一年举行两次, 另一次安排在每年1月, 选择较好成绩计入总分。考生可从思想政治、历史、地理、物理、化学、生命科学6门高中学业水平测试科目中选择3门参加等级性考试, 每门考试以满分70分计入总分。高校可以根据专业要求和办学特色选择不超过3门的科目要求, 考生只要满足其中1门即符合报考条件。

根据上海改革方案，从2014年秋季新入学的高一新生开始，普通高中学业水平考试设置语文、数学、外语、思想政治、历史等13门科目，所有科目均设合格性考试，成绩以“合格”或“不合格”呈现，“合格”是高中生取得毕业资格的必要条件；此外，思想政治、历史、地理、物理、化学、生命科学6门科目除合格性考试外，还增设等级性考试，学生可根据自身特长和兴趣选择学习其中3门并参加考试，6门科目的合格性和等级性考试由全市统一命题和阅卷，成绩按等第呈现为A、B、C、D、E五等。13门科目的合格考与等级考分散在高中三年，学生均只能参加一次，随教随考随清。

从2010年《上海中长期教育改革和发展规划纲要（2010-2020年）》发布，到2014年9月19日上海版的高考改革方案公布，四年的时间里，上海始终在系统完整地考虑开展教育考试改革。这次的高考改革方案，被认为是恢复高考以来最全面、最系统也最复杂的改革，最终出台的方案是平衡公平性和科学性、理想方向和现实条件的结果。

125. 在上海高考新方案的出台过程中，有关部门调研多达71次，政策方案十易其稿，多次向中学、大学校长以及教育专家征询意见，这说明了公共政策的制定过程需要：
- 考虑不同部门的利益诉求
 - 多渠道优化公众参与
 - 多方面综合意见，对方案不断优化调整
 - 做好多渠道的政策信息公开
126. 上海高考新方案颁布后，社会舆论出现了多元的不同声音，如认为新方案增加了学生的复读难度，增加了学生区域间转学的难度等，这说明：
- 政策方案的形成是个渐进完善的过程
 - 政策方案的落地需要完善配套措施
 - 政策方案的最终实施不可避免会给部分利益相关者造成损失
 - 政策方案的制定需要兼顾实施的可行性
127. 下列关于上海高考新方案的判断，正确的是：
- 新方案要求学生在语、数、外之外再选考3门，将有利于引导学生拓宽知识面
 - 新方案把原先的分散考试变为统一考试，有利于缓解考生的学习压力和心理压力
 - 按照新方案确定的改革思路，在高中学习过程中扩大了学生的选择权
 - 实施新方案以后，高校招生录取既考虑总分、又兼顾单科成绩，赋予高校选拔学生的自主权
128. 完善和实施上海高考新方案需要考虑诸多政策影响因素，下列选项中，_____与优化此项政策方案实施有关。
- 构建科学的高中学生综合素质评价体系
 - 政府要进一步转变职能，加强事前事中事后监管
 - 优化高考招录模式，扩大高校自主招生权
 - 减少和规范考试加分，大幅减少、严格控制高考加分项目

基本案情：2013年2月19日，张某向S市规划和国土资源管理局申请获取“本市116地块项目土地出让金缴款凭

证”的政府信息。S市规划和国土资源管理局经至其档案中心以“缴款凭证”为关键词进行手工查找，未找到名为“缴款凭证”的116地块项目土地出让金缴款凭证的政府信息，遂认定其未制作过原告申请获取的政府信息，根据《政府信息公开条例》第二十一条第（三）项答复张某，其申请公开的政府信息不存在。张某不服，提起诉讼，要求撤销该政府信息公开答复。

裁判结果：经法院审理认为，原告申请公开的相关缴款凭证，应泛指被告收取土地使用权受让人缴纳本市116地块国有土地使用权出让金后形成的书面凭证。在日常生活中，这种证明缴纳款项凭证的名称或许为缴款凭证，或许为收据、发票等，并不局限于缴款凭证的表述。原告作为普通公民，认为其无法知晓相关缴款凭证的规范名称，仅以此缴款凭证描述其申请获取的政府信息内容的主张具有合理性。而与之相对应，被告系本市土地行政管理部门，应知晓其收取土地使用权出让金后开具给土地使用权受让人的凭证的规范名称，但在未与原告确认的前提下，擅自认为原告仅要求获取名称为缴款凭证的相关政府信息，并仅以缴款凭证为关键词至其档案中心进行检索，显然检索方式失当，应为未能尽到检索义务，据此所认定的相关政府信息不存在的结论，也属认定事实不清，证据不足。判决撤销被告政府信息公开答复，责令被告重新作出答复。一审宣判后，当事人均未上诉，一审判决发生法律效力。

129. 张某不服S市规划和国土资源管理局的政府信息公开答复，提起行政诉讼，要求撤销该政府信息公开答复。

起诉时，张某：

- A. 应当向法院提供该政府信息公开答复
- B. 应当聘请律师作为诉讼代理人
- C. 应当提供证据证明被告存有该政府信息
- D. 提起行政诉讼的时效应从知道被告做出信息公开答复之日开始计算

130. 法院在审理后作出判决：撤销被告政府信息公开答复，责令被告重新作出答复。其主要理由是：

- A. 被告做出的信息不存在的答复事实不清，证据不足
- B. 被告未以合理方式履行职责
- C. 原告提供的证据非常充分，被法院采信
- D. 具体行政行为主要证据不足的，人民法院可以判决被告重新作出具体行政行为

131. 关于“本市116地块项目土地出让金缴款凭证”的政府信息，下列说法正确的是：

- A. 涉及公民、法人或者其他组织切身利益，应当主动公开
- B. 张某可以根据生产、生活、科研等特殊需要，向S市规划和国土资源管理局申请公开
- C. 该信息是否涉及商业秘密，法院应当做出认定
- D. 张某对该政府信息名称的描述符合常理

132. 《政府信息公开条例》第二十一条第（三）项的规定是：“依法不属于本行政机关公开或者该政府信息不存在的，应当告知申请人，对能够确定该政府信息的公开机关的，应当告知申请人该行政机关的名称、联系方式”这是本案中被告做出答复的法律依据，根据案例，下列说法不正确的是：

- A. 被告适用法律错误
- B. 被告应当告知张某到其他行政机关申请信息公开
- C. 被告应当尽到信息查询检索义务，以证明信息是否存在

D. 被告在以“缴款凭证”检索未果时，应与张某沟通确认信息内容

上海（Shanghai），简称“沪”或“申”，拥有中国最大的外贸港口、最大的工业基地，是中国大陆第一大城市和四个中央直辖市之一。

上海位于长江三角洲冲积平原前缘，东濒东海，北界长江，南临杭州湾，与江苏省和浙江省接壤，是中国海岸线的中心位置。全市面积6340.5平方公里，南北最长处约120公里，东西最宽处约100公里。其中市区面积为2648.6平方公里。

上海历史悠久，已有两千多年历史。上海在春秋为吴国地，战国时为楚国春申君封邑，开始建城。“申城”是上海地区最早的城市。1840年鸦片战争以后中国几乎所有重要的沿海港口城市都被强辟租界或完全割让，上海也不例外。1842年，英帝国主义强迫清政府签订了《南京条约》，将上海列为5个通商口岸之一。以后美、法帝国主义也相继在上海强辟租界，那时的上海作为“冒险家的乐园”惨遭帝国主义的各种掠夺。当时由于租界提供了相对自由安全的环境，避免了反动政府、军阀以及战乱的侵袭打扰，加之作为自由贸易港的便利，使得上海各项民族产业得以迅猛发展。

新中国成立后，揭开了上海发展的新篇章。在中国共产党领导下，上海人民经过60多年的艰苦奋斗，使上海的经济和社会面貌发生了巨大变化。特别是1978年以来，上海不断扩大开放，深化改革，率先走出一条具有特大城市特点的科学发展之路。进入21世纪后，上海坚持创新驱动发展、经济转型升级，努力开创改革开放和现代化建设的新局面。根据国家上海的战略定位和要求，到2020年上海要基本建成与我国经济实力和国际地位相适应、具有全球资源配置能力的国际经济、金融、贸易、航运中心，基本建成经济繁荣、社会和谐、环境优美的社会主义现代化国际大都市，为建设具有较强国际竞争力的长三角世界级城市群做出贡献。

133. “上海位于长江三角洲冲积平原前缘，东濒东海，北界长江，南临杭州湾，与江苏省和浙江省接壤，是中国海岸线的中心位置。”历史上，上海因独特的地理区位优势得到了一个“_____”的美称。

- A. 江海之咽喉，东南之都城
B. 江海之咽喉，东南之都会
C. 江海之通津，东南之都城
D. 江海之通津，东南之都会

134. 轻工业是上海发展最早也是最为成熟的工业部门，在计划经济时期，上海是中国最重要的轻工业生产基地，_____等均为其著名代表，“上海制造”曾经作为高质量产品的代名词行销全国。

- A. 永久牌自行车
B. 上海牌手表
C. 蝴蝶牌缝纫机
D. 飞鸽牌自行车

135. 上海拥有中国最大的外贸港口、最大的工业基地，是中国大陆第一大城市和四个中央直辖市之一。下列选项中，_____反映了上海解放60多年来所经历的发展历程。

- A. 20世纪60年代中期成为共和国的“两个基地”：综合性工业基地和科学技术基地
B. 20世纪80年代成为中国改革开放的“先锋”
C. 20世纪90年代成为中国特大型中心城市
D. 21世纪开始了社会主义现代化国际大都市建设的新征程

136. 统计显示，2013年上海港完成集装箱吞吐量3362万标准箱，同比增长3.3%，连续四年位列世界第一大港。

上海自由贸易试验区建设的不断深化，将给上海国际航运中心的发展带来新航向。推进上海国际航运中心建设，应做到_____。

- A. 着力构建长三角地区综合运输体系，进一步扩大长三角地区对外开放的广度和深度
- B. 与推进上海加快发展现代服务业和先进制造业、加快建设国际金融中心 and 现代国际大都市紧密结合起来
- C. 重点在于参与国际航运市场竞争，而非参与国际航运规则制定
- D. 注重软实力建设，完善现代航运服务体系，提高航运服务业的国际竞争力

开车去公司上班晚了，没停车位；晚上下班回家晚了，没停车位；周末带家人到郊区游玩，没停车位……城市机动车保有量的快速增长，伴随而来的停车难问题也成了S市有车族的最大困扰。据S市公安、交通、房管部门提供的相关数据显示，目前S市中心城区停车泊位大约78万个，缺口高达36.7万个，缺口比例为32%。其中，居住小区车位缺口27.2万个，缺口比例37%；办公、商业车位缺口10.4万个，缺口比例26%。目前，市政府正在进行《S市停车场（库）管理办法》的修订工作。为提高政府规章制定的公众参与度，进一步增强立法的科学性和民主性，市政府法制办要向市民和各有关单位公开征求意见，并于2014年8月中下旬召开《S市停车场（库）管理办法（修订草案）》立法听证会。

137. 关于《S市停车场（库）管理办法（修订草案）》立法听证会的情况，市政府法制办拟编发一份简报，此简报的报头必不可少的格式内容是_____。

- A. 简报名称、期数、编发单位、印发日期
- B. 标题、编号、编发单位、印发日期
- C. 简报名称、期数、编发单位、编者按、印发日期
- D. 导语、期数、编发单位、印发日期、紧急程度、印发份数

138. 从上述材料可看出，市政府对《S市停车场（库）管理办法》进行修订是在调查研究基础上作出的决定。材料中“停车难”结论的得出运用了调研中常用的_____。

- A. 归纳法
- B. 演绎法
- C. 比较法
- D. 分类法

139. 参加《S市停车场（库）管理办法（修订草案）》立法听证会的代表组成应该包括_____。

- A. 市民代表
- B. 停车行业协会、市停车场（库）经营者（管理者）代表
- C. 专家学者代表
- D. 市律师协会代表

140. 如果市政府法制办拟召开《S市停车场（库）管理办法（修订草案）》立法听证会，听证代表有15位，又在报名的市民中遴选部分市民旁听，会场布置最适宜的形式应当是_____。

- A. 礼堂式，即在会议厅内面向讲台摆放一排排座椅，中间留有较宽的过道，在留有过道的情况下，最大程度地摆放座椅，最大限度地将空间利用起来，在有限的空间里可以最大限度容纳人数
- B. 教室式，即在会议室内将桌椅按排端正摆放或成“V”型摆放，按教室式布置会议室，每个座位的空间将根据桌子的大小而有所不同
- C. 方形中空式，即将会议室里的桌子摆成方形中空，前后不留缺口，椅子摆在桌子外围
- D. 马蹄形或“U”形，即将桌子连接着摆放成长方形，在长方形的前方开口，椅子摆在桌子外围或内外都摆放

扫一扫，对答案

