

2015年新疆兵团行测真题

真题更新时间：2023年06月08日23:31:40

扫描下方二维码下载小麦公考APP 刷海量题库掌握最新热点



QQ扫码直接下载

微信扫码到应用市场下载

支持所有机型哦

第一部分 常识判断

根据题目要求，在四个选项中选出一个最恰当的答案。

- 下列雕塑作品表现唐太宗李世民生平战功的是：
 - 马踏匈奴
 - 击鼓说唱俑
 - 昭陵六骏
 - 乾陵石雕
- 党的十八届三中全会审议通过了《中共中央关于全面深化改革若干重大问题的决定》（以下简称《决定》），对全面深化改革作出了总体部署。在未来一个阶段，《决定》对普通公民的生活可能带来的改变有：
 - 如果你要考大学，那么可能不必文理分科
 - 如果你是“单独家庭”，那么可以生育二胎
 - 如果你是农村户口，那么宅基地可以私有
 - 如果你是劳动者，那么可能可以延迟退休
 - ①②③
 - ②③④
 - ①②④
 - ①②③④
- 目前我国正大力推进文化制度改革，特别是对国内的动漫产业和影视剧通过内部管理的方式促进其发展。

下列不属于行政手段的是

 - 规定各级电视台每日播出境外各类影视节目时间
 - 设立专项经费用于鼓励本土作家创作优秀剧本
 - 国家出台“限娱令”规范娱乐节目播出类型
 - 每年引进的境外动漫作品同类题材数量设置上限
- 中国古代小说塑造了很多莽汉形象，他们外表威猛阳刚，性格天真似儿童，深受读者的喜爱。下列小说中莽汉的时代顺序排列正确的是：
 - 张飞
 - 程咬金
 - 李逵
 - 牛皋
 - ②①③④
 - ②①④③
 - ④②①③
 - ①②③④
- 呼吸作用是生物体细胞把有机物氧化分解并产生能量的过程，没有氧气参与的呼吸称为无氧呼吸，无氧呼吸是指细胞在缺氧的条件下，通过酶的催化作用把葡萄糖等有机物分解为尚未彻底氧化的产物。

下列现象与无氧呼吸有关的是：

 - 人剧烈运动后肌肉酸痛
 - 用糯米和酒曲酿造米酒
 - 农作物受涝时短时间内不会死亡
 - 把生水果和熟苹果放在密闭的缸里催熟
- 在计算机网络通信领域中，防火墙是一项协助确保信息安全的设备。它会依据特定的规则，允许或是限制传输的数据通过。小张在自己电脑上安装了防火墙软件，下列论述正确的是：
 - 防火墙软件有可能导致小张的电脑不能访问特定的web网站
 - 防火墙软件有可能导致小张无法访问自己电脑硬盘上存储的文档
 - 防火墙软件使得小张在网络购物时，不容易被虚假广告所欺骗
 - 防火墙软件使得小张在和陌生网友聊天时，可以伪装自己的性别和姓名
- 下列关于水生动物的说法错误的是：
 - 鲨鱼用鳃呼吸，鲨鱼属于鱼类

- B. 黄鳝的鳃严重退化，无法用鳃呼吸，黄鳝不属于鱼类
 C. 蓝鲸没有鳃，用肺进行呼吸，蓝鲸属于哺乳动物
 D. 海龟没有鳃，用肺进行呼吸，海龟不属于哺乳动物
8. 下列诗句背景与科举制实行无关的是：
 A. 慈恩塔下题名处，十七人中最少年
 B. 太宗皇帝真长策，赚得英雄尽白头
 C. 黑发不知勤学早，白首方悔读书迟
 D. 春风得意马蹄疾，一日看尽长安花
9. 结合化学知识和生活经验，下列说法不能减少环境污染的是：
 A. 将废弃的塑料袋、一次性塑料餐具等塑料制品集中堆放焚烧
 B. 将汽车发动机产生的尾气通过放有氧化钯催化剂的排气管后排放
 C. 在燃烧前对煤进行净化，去除原煤中的硫成分和灰成分
 D. 城市公交车和出租车采用液化天然气（LNG）代替普通汽油
10. 现代中医借助西医的物理检验手段，提高传统的“望-闻-问-切-处”的诊断准确性。这样的优化属于：
 A. 工期优化
 B. 技术优化
 C. 成本优化
 D. 流程优化
11. 通过云计算技术可以实现共享软硬件资源和信息。下列直接使用到云计算技术的是：
 A. 将ADSL升级为光纤线路
 B. 设计并制作Web网站页面
 C. 向ISP申请注册网站域名
 D. 使用Google App Engine服务，部署个人网站
12. 下列情形符合法律规定的是：
 A. 甲、乙二人自由恋爱，因两人均年满20周岁，经双方父母同意，两人可以结婚
 B. 丙12岁，玩火酿成火灾造成重大财产损失，但丙不承担失火罪的刑事责任
 C. 丁6岁，春节收到红包若干，其母认为丁尚年幼，红包里的钱应归监护人所有
 D. 19岁的大学毕业生戊，认为父母有义务支付他的教育费及生活费至其独立工作为止
13. 社会上普遍存在着当市场上充斥着大量差（假）产品而不能为消费者识别时，好的产品最终也将退出市场的现象。下列属于这一现象的是：
 A. 三聚氰胺事件
 B. 民间借贷危机
 C. 南郭滥竽充数
 D. 行人集结闯红灯
14. 马航MH370航班失踪之后，国际海事卫星组织试图利用多普勒原理计算出失踪航班的下落。多普勒原理，源于这样一种物理现象（多普勒效应）：随着飞机高速接近（或远离）接收微波信号的卫星，卫星所侦测到的微波频率就会越来越高（或越来越低）。
 下列描述的现象中，哪一种也体现了同样的多普勒效应？
 A. 在日环食的过程中，观测到太阳黑子的存在
 B. 一束自然光射入三棱镜，射出时，被分解为不同的颜色
 C. 向平静的湖水中投入一颗小石子，荡起的涟漪呈圆形逐渐向周围扩散
 D. 站在铁轨附近的人，听到鸣笛的火车由远及近高速驶来时，汽笛的音调逐渐变得尖锐
15. 下列生活中保存食物的方法，理解错误的是：
 A. 盐腌制食品是因为盐可以形成高渗环境，抑制了微生物的生理活动
 B. 真空保存食物可以破坏需氧菌类的生存环境
 C. 充入氮气保存食品是为了隔绝食品与氧气接触
 D. 冷藏保存食品是因为低温可以将细菌冻死

16. 2014年是“和平共处五项原则”发表60周年，下列与其发表时间相同的历史事件是：
- A. 联合国军完全撤出朝鲜
B. 古巴导弹危机
C. 东西两德统一
D. 越南抗美战争彻底结束
17. 与“五岳归来不看山”揭示的意义相同的诗句是：
- A. 疑是银河落九天
B. 桂林山水甲天下
C. 稻花香里说丰年
D. 黄河之水天上来
18. 古人记月除常用的序数法外，还以物候的特点来命名，或以孟、仲、季来命名各季节的三个月。那么，下列对应关系正确的是：
- A. 孟春—桃月
B. 仲夏—荷月
C. 仲秋—桂月
D. 季冬—菊月
19. 下列不属于心理学效应的是：
- A. 晕轮效应
B. 马太效应
C. 破窗效应
D. 配位效应
20. 地球自转一圈的时间是一天，地球半径为6371千米。毛泽东诗词“坐地日行八万里”是有科学依据的，人可以随着地球的自转运动，那么与诗句最吻合的可能是哪个国家的人？
- A. 阿富汗
B. 南非
C. 新加坡
D. 挪威

第二部分 言语理解与表达

本部分包括表达与理解两方面的内容。请根据题目要求，在四个选项中选出一个最恰当的答案。

21. 今年的“双十一购物节”让外界_____中国热闹异常的电子商务产业。美国媒体感叹中国的“双十一”一天的销售规模已经赶超美国两大网上购物日，预计电子商务将_____中国在2015年成为全球最大的零售市场。
- 依次填入划横线部分最恰当的一项是：
- A. 惊诧 力推
B. 关注 助推
C. 热议 襄助
D. 聚焦 助力
22. 2013年5月，微博上_____着一份百字令微情书。“不尽红笺相思意”，一时感动无数网友争相效仿。整篇文章呈菱形排列，词句婉约，文笔_____，从中可以看到作者表达爱情的_____。
- 依次填入画横线部分最恰当的一项是：
- A. 热传 精美 独出心裁
B. 盛传 优美 独辟蹊径
C. 疯传 精妙 别具匠心
D. 风传 巧妙 别具一格
23. 求学者如果孜孜于衣食居住的安适，一定谈不上好学。同样，好学的目的也不是为了_____，心灵之养甚于居养之安。学习的目的是成为“有道”之人，名闻利养并非先务。这不是_____物质，而是强调学习就是学习，不要附带上物质目的。
- 依次填入划横线部分最恰当的一项是：
- A. 养尊处优 否定
B. 丰衣足食 摈斥
C. 锦衣玉食 排斥
D. 肥马轻裘 抵触
24. 从“抢盐风波”到“各地发生地震”，网络造谣滋生的“网络炸弹”影响甚远。虽然很多情况下，我们可

以凭借自身的常识去分析，但每个人都有自己的知识盲点，不可能完全应付得了，一不留神，便可能成为受害者。因此，必须打击网络谣言，才能_____舆论的正义，_____社会正常的理性和诚信。

依次填入画横线部分最恰当的一项是：

- A. 庇护 修复 B. 维护 恢复
C. 保卫 重建 D. 护卫 匡复

25. 英国车，汽车工艺的代表，处处_____出高贵、优雅、灵动、恒久的艺术气质。而这一切，源自于英国人一直_____的传统造车技艺——始终以手工进行装嵌。

依次填入划横线部分最恰当的一项是：

- A. 彰显 迷恋 B. 展示 擅长
C. 流露 秉承 D. 体现 坚守

26. 在漫长的历史_____中，公民社会作为关于人类社会认知的一个范畴，可以说一直走在时代的前面。如同引领人类思想和社会进步的一把火炬，它从希腊城邦激辩的淬火中走出，经历了罗马深厚的法律文明、中世纪城市文明、宗教革命与政治变革的_____，经历了资产阶级革命与民主共和的政治_____，见证了东西方文明冲突和演变。

依次填入画横线部分最恰当的一项是：

- A. 进程 冲击 磨炼
B. 演进 洗礼 历练
C. 演变 影响 磨砺
D. 发展 交替 锤炼

27. 社会性的焦虑特属于某些社会或时代，它是一种_____的心神不安和精神不定，是一种弥漫于社会不同阶层的焦虑，它不会轻易消退，不容易通过心理的调适而化解，人们所焦虑的对象或有不同，但在其性质和内容上又存在着一些共性，就如贫困者忧虑自己生存缺乏保障，而富有者也可能忧虑自己财产缺乏保障，两者虽然不可_____，而忧虑则同。

依次填入划横线部分最恰当的一项是：

- A. 特有 混为一谈 B. 广泛 等量齐观
C. 普遍 相提并论 D. 固有 同日而语

28. 与形象相比，声音更是一种让人甚感扑朔迷离的东西。记得几年前一次上课，我突然感觉好像被自己营造的诗意场景带入了云端。那一瞬间，我忘掉了自己，教室里的同学似乎也变得_____。华光普照的水光潋滟之间，似乎只有声音的涟漪在教室上空_____，其他一切不见。这是一种袅袅上升的声音，是一种与一切物质现象相剥离的明朗或华美。

依次填入划横线部分最恰当的一项是：

- A. 虚置 飘荡 B. 空幻 飘舞
C. 虚无 飘荡 D. 虚幻 缥缈

29. 中国改革已进入攻坚期和深水区，需要解决的问题格外艰巨，都是难啃的硬骨头。这个时候就要一鼓作气，_____、畏葸不前不仅不能前进，而且可能_____。

依次填入画横线部分最恰当的一项是：

- A. 优柔寡断 半途而废 B. 三心二意 功败垂成
C. 迟疑不决 功亏一篑 D. 瞻前顾后 前功尽弃

30. 我国著名语言学家罗常培说过：语言文字是一个民族文化的结晶。这个民族过去的文化靠着它来流传，未来的文化也仗着它来_____。我们可以从诸多文字现象中，如汉字的造字、构词，汉字词义的形成

观念_____，方此之时，不能进一步解放思想、实事求是，就难以看清各种利益固化的症结，难以找准突破的方向和着力点。

依次填入画横线部分最恰当的一项是：

- A. 阻挠 藩篱 B. 诉求 限制
C. 掣肘 樊篱 D. 牵制 束缚

37. 近年来，男护士在医院中的比例越来越高，他们帮助女护士_____了不少繁重的工作，也为患者家属减轻了不少_____。现在医院的男护士在普通病房工作的比较少，一般都是在手术室和重症监护室_____比较耗费体力的工作。

依次填入划横线部分最恰当的一项是：

- A. 担负 分担 负担
B. 担负 负担 分担
C. 分担 担负 负担
D. 分担 负担 担负

38. 关于演员认证，大家最为熟悉的莫过于“一级演员”这个称谓，而“一级演员”的评选，有一个主要考量标准是，“为繁荣中国的文化事业做出了突出贡献”，这样的考量标准本身也是含糊的。另据相关资料显示，把“一级演员”称为“国家一级演员”只是习惯使然，在职称前面冠以“国家”二字，更多是出于对荣耀的显示。也可以这么理解，一个演员的知名度和受欢迎程度，主要来自他的作品，和他的职称并无关系。

这段文字主要强调：

- A. 评价演员的标准应明确、可行 B. 演员认证不是衡量能力的标尺
C. 评价演员应看重作品而非职称 D. 当前演员认证存在的现实问题

39. 黏土看上去似乎是一种肥沃度差、由多种矿物质组成的混合物，但却可能是地球生命的起源地。在模拟古代的海水中，黏土会形成水凝胶——由大量可吸收液体的微小空间构成（像海绵一样）。过去几十亿年里，被禁锢在这些空间里的化学物质可能发生了复杂的反应，从而形成了蛋白质、脱氧核糖核酸以及最终生成活细胞的各种系统。黏土形成的水凝胶可能对上述化学过程起到了禁锢和保护的作用，直至发育出将活细胞包裹住的细胞膜为止。

这段文字意在说明：

- A. 黏土富含生命需要的营养物质 B. 水凝胶对生化反应的保护作用
C. 黏土在地球生命起源中的作用 D. 地球生命也许最初发源于黏土

40. 高油价时代，如何节油成为车主们关注的焦点，于是各种节能产品_____，汽油清净剂、节油贴、节油丸、省油精等等_____。

依次填入划横线部分最恰当的一项是：

- A. 应运而生 层出不穷 B. 供不应求 五花八门
C. 应接不暇 举不胜举 D. 琳琅满目 屡见不鲜

41. 空间探测器拍摄的大量照片和探测仪器的取样分析，揭开了被测行星的大气环境和表面景观的_____，让人看到了它们的真实面目。1997年美国“探路者号”探测器及“索杰纳号”火星车拍摄的大量照片和检测结果显示，如今一片荒凉的火星曾经是一个温暖、潮湿的地方，而且可能曾是一个_____和维持过生命的星球。

依次填入画横线部分最恰当的一项是：

- A. 面纱 孕育 B. 伪装 诞生

C. 谜底 萌发 D. 帷幕 繁衍

42. 目前，各城市的城管机构设置不尽相同，一般分为城建监察大队、城市管理局、城市管理行政执法局、城市管理委员会四种。由于城管工作实际是各自为政，没有一部专门的全国性法律来指导，各地方政府根据立法权限制定了一些地方性条例，但差异很大，难以系统化，并由此导致近年来各地不断出现一些“城管暴力执法”事件，影响到社会安定。

这段文字意在说明：

- A. 当前我国城市多头管理之“乱” B. 城管执法问题是社会关注的焦点
C. 城管纳入法制轨道是当务之急 D. 有必要制定全国性的城管法规

43. 在不同的时期，约有7000种植物和几百种动物被人类当作食物。物种的丧失将使食物的多样性减少，使人类仅仅依赖个别几种主要的食物，从而打破人们均衡的饮食结构。此外，随着森林、田野中物种的丧失可能导致某些病原体的增加，而这些病原体是有机体感染疾病的元凶。一些最有可能灭绝的动物、植物和微生物，实际上是传染病传播的“缓冲区”，它们在人类受到感染之前，代人类承担了很多疾病的侵袭。

下列说法与原文不符的是：

- A. 特有物种能够缓冲传染病的传播 B. 生物多样性的丧失影响人类健康
C. 物种的丧失危及人类食品的安全 D. 物种多样性与疾病感染关系微妙

44. 自然界的各种物种之间，都有着_____的联系，共同编织着错综复杂的生物链条。每一根链条的断裂，都会或多或少地影响到整个生态系统的平衡，进而可能招致一些未知的灾难。生活在这个_____的世界，每一个物种都有着它独有的_____，不要等到它成了稀有物种才想着去保护。

依次填入划横线部分最恰当的一项是：

- A. 千头万绪 休戚与共 意义
B. 千丝万缕 互利共荣 价值
C. 唇齿相依 互惠共赢 属性
D. 密不可分 弱肉强食 贡献

45. 当我们在承受某些心理痛苦——比如孤独、社会孤立、自我怀疑、负面情绪、觉得人生无意义时，怀旧可以起到应对机制的作用。这些烦恼使大脑开始筛选自己的记忆库，总结出一些有特定叙事特色的片段。我们通过怀旧，让过去的成功经历和亲密的人际关系重新浮出水面，那些时候我们的生活有安全感也有秩序。心理学家解释道：“你在向自己重申‘我做过很棒的事情’，也希望这句话能预测未来的发展。‘虽然我现在不甚确定，但看看我的过去，就知道我是个可爱的人。我命中注定要成就大事。’”

下列说法与原文不符的是：

- A. 怀旧会让我们逃避现实 B. 怀旧是我们前进的动力
C. 怀旧有情感缓冲的作用 D. 怀旧能使我们变得乐观

46. 最新研究发现，几千万年前一支长有罕见怪异特征的哺乳动物家族移居地下生活，并从6500万年前的大灭绝事件中幸存下来，科学家将其命名为Necrolestes。一直以来，这个绰号为“坟墓强盗”的生物被认为是袋类动物。然而进一步的分析发现，它其实属于生物进化树上完全出人意料的某哺乳动物分支，后者被认为早在Necrolestes生活时代前4500万年前就已经完全灭绝。这便是“拉扎勒斯效应”的一个典型例子，该效应描述了一组生物体生活的时间远比原本预料的长得多。

下列说法与原文不符的是：

- A. Necrolestes是1亿多年前某哺乳动物的孑遗
B. 一直以来人类对Necrolestes的存在均不知情
C. Necrolestes的实际生活时间出人意料地长久

D. 被认定为已经灭绝的物种可能被“重新发现”

47. 唐卡是极富藏族文化特色的一种绘画形式，自吐蕃王朝兴起至今已有1300多年的历史，是雪域高原的文化瑰宝。它的题材除了宗教外，还有很多历史和民俗内容，因此又被称为了解西藏的“百科全书”。所以，要想了解西藏的历史，除了正襟危坐地阅读严谨但略显呆板的大部头史书外，你还可以选择一种惬意和愉悦的方式——欣赏唐卡，与众多的古人对话，想象曾经的历史事件，体味藏人丰富的精神世界，了解独特的藏地民俗，这是一个让历史变得立体可感的过程。

这段文字意在说明：

- A. 唐卡可以给大家提供一种惬意轻松的了解西藏的方式
B. 唐卡中记录了独特的藏族民俗和曾经的历史事件
C. 唐卡是了解西藏文化和历史的“百科全书”式的绘画形式
D. 唐卡是极富藏族文化特色且历史悠久的一种绘画形式
48. 科学家最近成功破译白鳍豚全基因组图谱。科学家的努力当然是可贵的，30多年前中国科学家就开始了对白鳍豚的研究，其成果当然不止一张“全基因组图谱”。但其对于保护这些可怜的物种究竟起了多大的作用，恐怕还不敢断言，而且我们更多的是从白鳍豚身上找到可以“利用”的特点。如果科学家的研究不能成为保护这些生命的力量，如果有朝一日我们只能对着一个个浸泡在福尔马林里的标本来谈论它的习性，用基因图谱来证明它们的存在，这不是科学的善意，而是人类的罪恶。

这段文字意在强调：

- A. 白鳍豚全基因组图谱得以成功地破译
B. 白鳍豚全基因组图谱解开生命的密码
C. 应该反思人类活动对物种犯下的罪恶
D. 科学研究应对保护物种负起应有责任
49. 研究表明，进入雷云的宇宙射线，使得雷云中的空气产生电离，进而便在周围产生许多悬浮的自由电子。已在云层中的电场，则使自由电子带有更高的能量。当空气中的现有电子和水分子碰撞时，释放出更多的电子，研究者将其称之为高能量微粒的雪暴，最终产生一次“逃逸崩溃”，这种放电过程就是人们所认为的闪电。

下列说法与原文不符的是：

- A. 闪电因宇宙射线而产生
B. 雪暴放电过程产生闪电
C. 闪电因云朵碰撞而产生
D. 电子与水分子碰撞引起闪电
50. WiFi依赖看不见的无线电波传输，设备功率越来越大，局部电磁辐射必增强；无线信号穿墙而过，网络信息不安全。这些安全隐患，在LiFi中“一扫而光”。光谱比无线电频谱大10000倍，意味着更大的宽带和更高的速度，网络设置又几乎不需要任何新的基础设施。LiFi技术本身也有其局限性，若灯光被阻挡，网络信号将被切断。目前的一系列关键技术产品都有研究人员“动手做”，还没有商用的芯片组，要像WiFi那样走进千家万户，还有很长的路要走。

下列说法与原文不符的是：

- A. LiFi技术致力于借助灯光传输信号
B. WiFi技术在信息安全方面存在隐患
C. WiFi目前已经得到大规模的普遍应用
D. LiFi完成网络设置无需任何基础设施
51. 红色文化渗透着对中国特色社会主义共同理想的向往、对民族精神的传承、对时代精神的创造和对社会主义荣辱观的践行，是社会主义核心价值体系的内在组成部分。红色文化资源内容生动、感染力强，在价值观教育方面有极好的说服力。红色文化资源分布广泛，易于开发，具有广泛的适应性和针对性，是社会主义核心价值体系建设的文化基础、文化资源和文化素材。挖掘红色文化的内在价值，大力传承与弘扬红色文化，_____。

填入划横线部分最恰当的一句是：

- A. 构建社会主义核心价值观教育的全新模式
B. 引领国民认同并践行社会主义核心价值观
C. 把社会主义核心价值观体系融入国民教育中
D. 对培育社会主义核心价值观具有重要意义
52. ①员工一般通过深层扮演和表层扮演这两种方式来实现情绪劳动
②情绪劳动是指员工为了给顾客提供更为优质的服务而表达出组织所需情绪的行为
③此时员工的情绪体验并没有改变，改变的只是对其服务对象的情绪表达
④从本质上来讲，深层扮演是员工改变自己情绪体验的过程
⑤情绪劳动对组织而言有更多的积极效应，对员工个人来说则消极影响更多
⑥表层扮演是员工通过掩饰、夸大或抑制等方式来调整自己的情绪表达
将以上6个句子重新排列，语序正确的是：
A. ②③①④⑥⑤ B. ②①④⑥③⑤ C. ⑤②③①④⑥ D. ⑤①④⑥②③
53. 专家认为，家庭氛围不和谐、缺少父母关爱是导致青少年出现心理精神问题、继而迷上网游的原因之一。家庭是孩子体验情感，发展情商的关键场所。如果家庭中不能给孩子提供需要的安全感、尊重、亲密与爱，孩子很有可能在网游中逃避恐惧和孤独，寻求安慰。忙于工作的父亲和爱批评唠叨的母亲往往“善于”制造这样的情感生态。如果一个充满冒险精神追求刺激的男孩过着单调和一成不变的生活时，网游世界自然显得精彩无限。
这段文字的主要观点是：
A. 应尽可能地保证孩子的情感供给 B. 情感缺位容易使孩子沉迷于网游
C. 亲子关系和谐可使孩子冷落网游 D. 应创造满足孩子个性的情感生态
54. 随着计算机技术向着千万亿次乃至更高的级别迈进，处理器速度已经超越了传输速度，这就在应用领域产生了一个技术瓶颈，阻碍了应用的进一步发展，任何尝试过拨号上网看流媒体视频的人都有所体会，再快的处理器也不能提高文件加载速度。而在大数据和云计算的当今，在服务器之间有大量的信息进行交互。一种激光器件——垂直腔面发射激光器，可以用来在光纤网络中高速传输数据。其相比传统电缆系统可以以更快的速度传输更大的数据量。
下列说法与原文不符的是：
A. 计算机处理器与数据传输速度不成正比
B. 计算机处理器速度已不能满足应用需求
C. 数据高速传输技术长期未取得实质突破
D. 科学家在激光通讯技术上取得重要进展
55. 所谓“环境资源商品化”就是赋予自然以经济价值，并将环境纳入市场经济体系中，将环境转化成像其他商品那样也可以进行分析的产品。只要在经济决策中赋予环境适当的价值，环境就能得到更好的保护。这种观点认为，各种生态环境问题的出现，正是由于资源环境没有被视为“商品”，没有拿到市场上进行交易造成的。
这段文字意在说明：
A. 自然和环境应被赋予经济的价值
B. 环境是当今市场经济中的重要元素
C. 生态问题的出现与资源环境未被视为“商品”有关
D. 环境资源商品化可以更好地对环境进行保护
56. 古文明一般形成于中纬度大河沿岸的内陆地区，适宜的气候，肥沃的土壤条件较适宜于人类活动。而随着

科学技术的发展，这些要素逐渐被弱化，人类活动已经从内陆转向沿海，出现了现代沿海向内陆的经济梯度。对比古文明与现代沿海文明的环境差异，其中最核心的是交通和可接近性对相关环境要求的改变。但高速公路和铁路等陆上交通的发展，又使内陆地区发展进入新机遇。

根据文段，可以得出的结论是：

- A. 不同时期文明对环境要素的要求不同
- B. 环境要素是某一时期文明形成至关重要的要素
- C. 交通能够在不同时期给某一区域的发展带来新机遇
- D. 科学技术的发展能改变某一时期文明对环境要素的要求

57. 相对于影响范围较小、较方便找到污染源头的水污染、噪音污染，大气污染的成因复杂，往往是跨地域的工业污染、汽车排放乃至烹饪油烟等等，再加上特定的天气因素共同造成了雾霾等灾害性天气。这就很难将某天的雾霾归因于具体的哪个、哪几个企业的污染，那么受大气污染损害的公民该向谁索赔？又如何抗辩自身罹患的疾病等是大气污染造成，而不是其他原因造成的？如果公民真的起诉一长串的可能的污染企业，那么结果就是众多污染企业摊薄了赔偿款，不能起到震慑污染企业的作用。

作者接下来最有可能讲述的是：

- A. 介绍大气污染索赔的成功案例
- B. 如何规制企业的大气污染行为
- C. 进行大气污染索赔的法律依据
- D. 进行大气污染索赔的现实困境

58. 近年来我国中小学音乐课程在许多地区还是没有受到足够的重视，教材内容不能与时俱进，一些音乐教师只注重技能培养而忽略了音乐教育的主旨首先应当是“树德立志”。在教授学生一部音乐作品之前，教师首先应该理解其中所表现的道德思想，然后以多样化的形式对学生的身心进行正面教育。作为音乐教师当以此为已任，使孩子们真正热爱音乐，在他们的心灵中种下一颗真、善、美的健康种子。

这段文字意在强调：

- A. 音乐教育应注重作品的道德教化
- B. 教师应以培养孩子真善美为已任
- C. 音乐教育以强调树德立志为主旨
- D. 音乐教育的内容、主旨都需转变

59. 分布于不同地方的语言使用者，在长期的发展过程中，积累了生产生活的共同或独特的经验，这些经验或知识体系都凝聚在语言之中。而各个语言群体对自然界的认识分别在不同的方面达到了不同的深度，形成了认识结构的互补分布，共同构成了人类广博精深的知识体系。

这段文字意在说明：

- A. 人类知识体系通过不同群体以语言的方式保存和建构
- B. 人类群体通过语言将经验和知识加以发扬和运用
- C. 语言促进了各个群体知识体系的分化
- D. 人类各群体的经验和知识体系在深度和广度上各不相同

60. 上世纪90年代以来，随着科学技术的发展，地震预测研究开拓了新领域。一些国家应用现有卫星信息开展各方面研究，并初步显示出地震活动与区域性和地方性异常相关联。上世纪后期，一系列全球重大地球科学计划的实施取得了许多重要进展，为人类探索地球，了解其内部结构提供了大量科学资料，并为地震预测研究提供了新的基础。

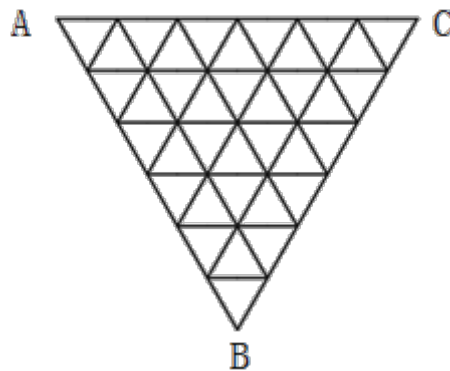
对这段文字概括最恰当的是：

- A. 科学技术的发展为地震预测的发展带来了更多可能性
- B. 目前的地震预测准确度已经达到了一个较高的程度
- C. 区域性和地方性异常能较为准确地预测地震的发生
- D. 目前的地震预测能力尚处于初级阶段，与社会需求相距甚远

第三部分 数量关系

在这部分试题中，每道试题呈现一段表述数字关系的文字，要求你迅速、准确地计算出答案。你可以在草稿纸上运算。

61. 某单位共有四个科室，第一科室20人，第二科室21人，第三科室25人，第四科室34人，随机抽取一人到外地考察学习，抽到第一科室的概率是多少？
A. 0.3 B. 0.25 C. 0.2 D. 0.15
62. 设有编号为1、2、3……10的10张背面向上的纸牌，现有10名游戏者，第1名游戏者将所有编号是1的倍数的纸牌翻成另一面向上的状态，接着第2名游戏者将所有编号为2的倍数的纸牌翻成另一面向上的状态，……第n名（ $n \leq 10$ ）游戏者，将所有编号为n的倍数的纸牌翻成另一面向上的状态，如此下去，当第10名游戏者翻完纸牌后，那些纸牌正面向上的最大编号与最小编号的差是：
A. 2 B. 4 C. 6 D. 8
63. 如图，某三角形展览馆由36个正三角形展室组成，每两个相邻展室（指有公共边的小三角形）都有门相通，若某参观者不愿意返回已参观过的展室（通过每个房间至多一次），那么他至多能参观多少个展室：



- A. 33 B. 32 C. 31 D. 30
64. 为了国防需要，A基地要运载1480吨的战备物资到1100千米外的B基地。现在A基地只有一架“运9”大型运输机和一列货运列车。“运9”速度550千米每小时，载重能力为20吨，货运列车速度100千米每小时，运输能力为600吨，那么这批战备物资到达B基地的最短时间为：
A. 53小时 B. 54小时 C. 55小时 D. 56小时
65. 随着台湾自由行的开放，农村农民生活质量的提高，某一农村的农民自发组织若干同村农民到台湾旅行，其旅行费用包括：个人办理赴台手续费，在台旅行的车费平均每人503元，飞机票平均每人1998元，其它费用平均每人1199元。已知这次旅行的总费用是92000元，总的平均费用是4600元。问赴台的总人数和个人办理赴台手续费分别是多少？
A. 20人 900元 B. 21人 650元
C. 20人 700元 D. 22人 850元
66. 每年三月某单位都要组织员工去A、B两地参加植树活动。已知去A地每人往返车费20元，人均植树5棵，去B地每人往返车费30元，人均植树3棵，设到A地有员工x人，A、B两地共植树y棵，y与x之间满足 $y = 8x - 15$ ，若往返车费总和不超过3000元时，那么，最多可植树多少棵：
A. 489 B. 400 C. 498 D. 500
67. 有135人参加某单位的招聘，31人有英语证书和普通话证书，37人有英语证书和计算机证书，16人有普通话

证书和计算机证书，其中一部分人有三种证书，而一部分人则只有一种证书。该单位要求必须至少有两种上述证书的应聘者才有资格参加面试。问至少有多少人不能参加面试？

- A. 51 B. 50 C. 53 D. 52

68. 一只挂钟的秒针长30厘米，分针长20厘米，当秒针的顶点走过的弧长约为9.42米时，分针的顶点走过的弧长约为多少厘米？

- A. 6.98 B. 10.47 C. 15.70 D. 23.55

69. 有A和B两个公司想承包某项工程，A公司需要300天才能完工，费用为1.5万元/天，B公司需要200天就能完工，费用为3万元/天，综合考虑时间和费用问题，在A公司开工50天后，B公司才加入工程，按以上方案，该项工程的费用为多少？

- A. 475万元 B. 500万元 C. 525万元 D. 615万元

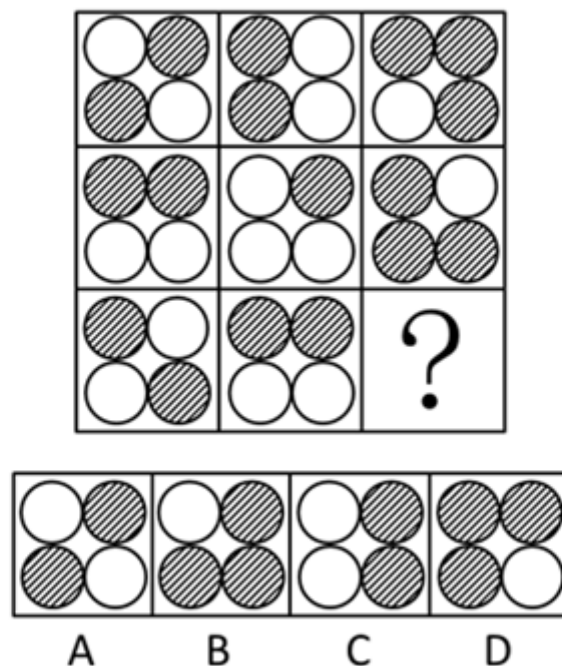
70. 在一次航海模型展示活动中，甲乙两款模型在长100米的水池两边同时开始相向匀速航行，甲款模型航行100米要72秒，乙款模型航行100米要60秒，若调头转身时间略去不计，在12分钟内甲乙两款模型相遇次数是：

- A. 9 B. 10 C. 11 D. 12

第四部分 判断推理

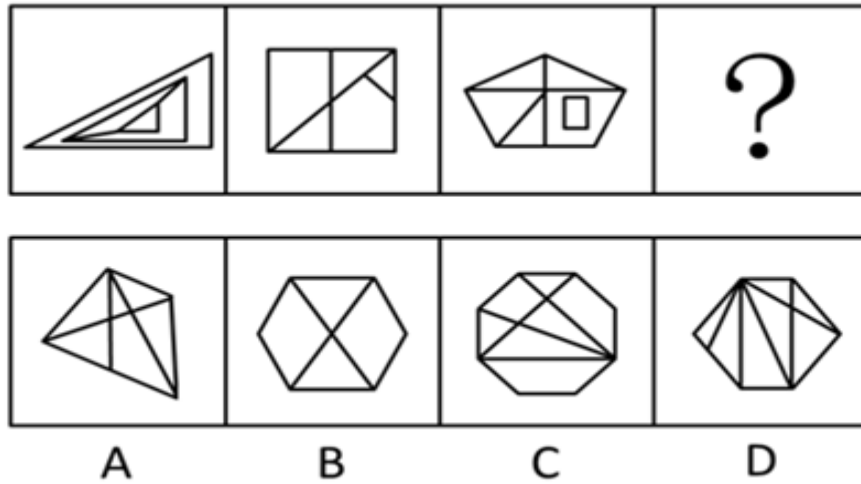
本部分包括图形推理、定义判断、类比推理与逻辑判断四种类型的试题，请按每道题的答题要求作答。

71. 所给的四个选项中，选择最合适的填入问号处，使之呈现一定的规律性：【2015联考/贵州067】



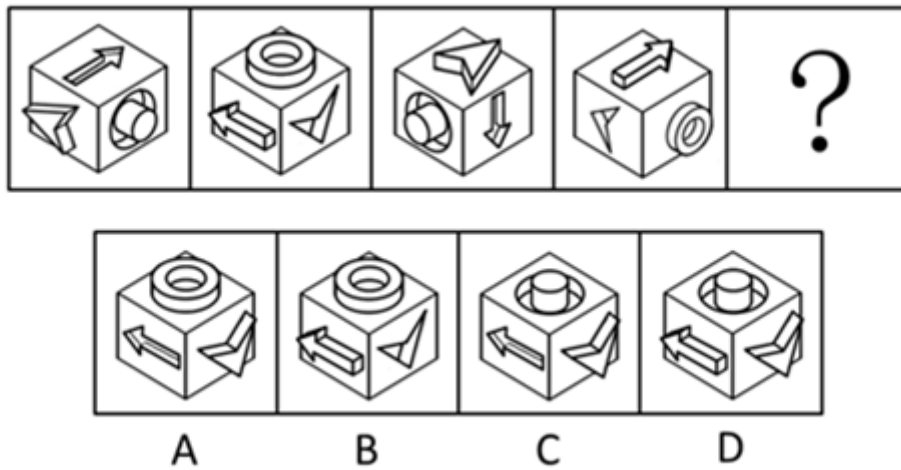
- A. 如图所示 B. 如图所示 C. 如图所示 D. 如图所示

72. 从所给四个选项中，选择最合适的一个填入问号处，使之呈现一定的规律性：【2015联考/安徽061】



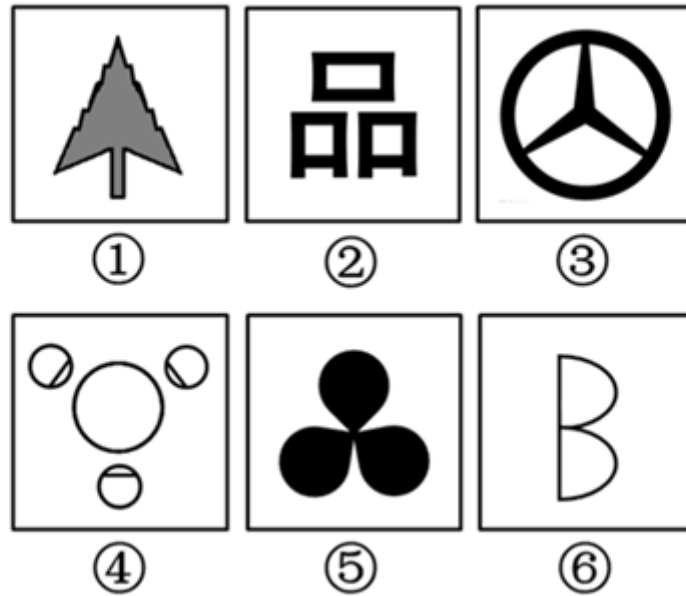
- A. 如图所示 B. 如图所示 C. 如图所示 D. 如图所示

73. 从所给四个选项中，选择最合适的一个填入问号处，使之呈现一定的规律性：【2015联考/安徽064】



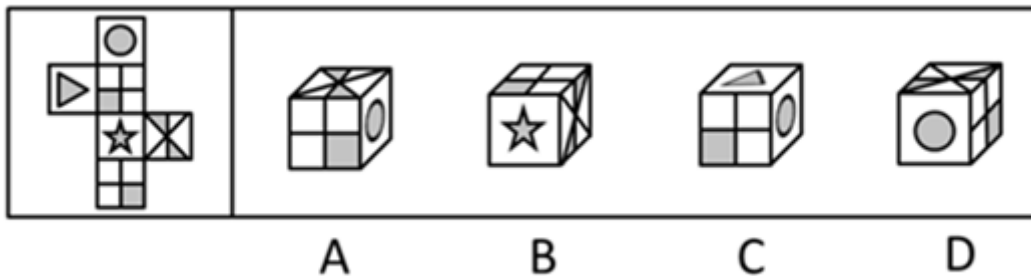
- A. 如图所示 B. 如图所示 C. 如图所示 D. 如图所示

74. 把下面的六个图形分为两类，使每一类图形都有各自的共同特征或规律，分类正确的一项是：【2015联考/福建074】



- A. ①②⑥; ③④⑤
 B. ①④⑤; ②③⑥
 C. ①②⑤; ③④⑥
 D. ①②③; ④⑤⑥

75. 左边给定的是纸盒外表面的展开图，右边哪一项能由它折叠而成：【2015联考/福建075】



- A. 如图所示 B. 如图所示 C. 如图所示 D. 如图所示

76. 反社会人格犯罪是行为人基于反社会型变态人格而实施的犯罪行为。行为人的特点是：①智力和精神上并无明显缺陷，没有妄想或其他思维障碍；②多数有劣迹前科，有多次、多类型的违纪、违法、犯罪行为；③行为冲动、缺乏深思熟虑和明确的动机；④没有悔过和自责的心理，在接受服刑以后仍然照旧违法犯罪，难以自控。

下列选项中行为人精神智力正常，其中最符合反社会人格犯罪特征的是：

- A. 陈某经常怀疑有人跟踪自己，某天下班后将走在自己后面的李某刺伤
 B. 林某多次上班迟到被领导当众呵斥，林某感觉受辱，将领导打成重伤
 C. 吴某有偷盗前科，某天下班遭遇抢劫，与劫匪搏斗中将劫匪打成残疾
 D. 王某街上闲逛，突然将陌生人郭某连刺两刀，随后将停在路边的汽车砸毁

77. 符号是人们共同约定来指称一定对象的标志物，它可以包括以任何形式通过感觉来显示意义的全部现象，在这些现象中某种可以感觉的东西就是对象及其意义的体现者。

根据上述定义，下列选项属于符号的是：

- A. 中医诊断时所观察的舌苔 B. 野外行路时人所使用的指南针

- C. 十字路口指示用的红绿灯
D. 搜救犬救人时所闻的人体气味
78. 行政不作为是行政机关对于公民、法人和其他组织的符合条件的申请依法应该实施某种行为或履行某种法定职责却无正当理由拒绝履行或拖延履行的行政违法行为。
- 根据上述定义，下列选项中行政机关行为不属于行政不作为的是：
- A. 王某要求所在地交通局告知有关汽车养路费收费标准，三个月未答复
B. 陈某在某市建设局工作多年，符合职称评定申请，申请职称评定被拒绝
C. 林某投诉某医药公司贩卖假药，该市药监局以不属于主管范围而拒绝
D. 何某因制止违章建筑施工被打伤，公安机关以对违章建筑无权处理不理睬
79. 碳信用又称碳权，指在经过联合国或联合国认可的减排组织认证的条件下，国家或企业以增加能源使用效率、减少污染或减少开发等方式减少碳排放，因此得到可以进入碳交易市场的碳排放计量单位，一个碳信用相当于一吨二氧化碳排放量。
- 某燃煤发电厂去年碳排放额超标，根据上述定义，该电厂对应做法不包括：
- A. 将该厂从城市郊区迁到海边
B. 减少该厂全年的发电总产量
C. 改进设备提高热源转化效率
D. 购买碳信用来实现排放达标
80. 环境标志也称绿色标志、生态标志，是指由政府部门或公共团体依据一定的环境标准向有关厂家颁布证书，证明其产品的生产、使用及处置过程全部符合环保要求，对环境无害或危害极少，同时有利于资源的再生和回收利用的一种特定标志。中国的环境标志唯一认证机构是中国环境产品认证委员会及其秘书处。
- 根据上述定义，下列选项不符合环境标志要求的是：
- A. 甲公司产品不在中国环境标志产品认证范围内，但其仍有权向认证机构填报环境标志产品种类建议表
B. 乙公司的污染物排放不符合国家排放标准，但只要其生产的节能荧光灯符合认证条件，其产品仍可获得环境标志认证
C. 丙公司生产的运动鞋2012年获得了环境标志认证，根据环境标志的时效性，该标志3年后仍需要重新申请环境标志认证
D. 丁公司有权在其获得环境标志认证的产品及其包装上使用认证的环境标志图形，也可在认证产品广告宣传中使用该图形
81. 隐性课程是指学校课程计划中未明确规定的、非正式和无意识的学校学习经验。
- 根据上述定义，下列不属于隐性课程范畴的是：
- A. 高校组织学生参加两天军训，以培养和锻炼学生的意志力
B. 儿童在学习数学课程的时候，培养了学习数学的兴趣
C. 某高校设立校园文化节，让学生认识了该校的校训、学风
D. 教师和学生一起参加课程活动，建立平等融洽的师生关系
82. 贫困的要素不仅包括物质和收入水平指标，还包括能力指标，即人类基本能力和权利的剥夺。权利贫困就是缺乏政治、经济、文化和社会基本人权的一种贫困状态。权利贫困是贫困的核心，物质贫困是贫困的具体表现，权利贫困是造成物质贫困的根本原因。
- 根据上述定义，下列选项不属于权利贫困的是：
- A. 张某大学毕业在京成为“蚁族”一员，收入低下，蜗居城乡结合部多年
B. 辛某房屋被强拆，致使一家人居无定所，其申诉上访过程中多次被拘留
C. 李某在深圳私企打工多年，因工伤丧失劳动能力，却得不到任何赔偿
D. 王某好心救人却被讹诈，因无证据证明无辜，被判承担全部医疗费用
83. 交易成本，是指在协商、谈判和履行协议等交易性活动中，为达成合作所需要支付的各种资源的总和。只

要存在交易活动就存在交易成本，它已经成为人类社会中不可分割的组成部分。

下列选项不属于交易成本的是：

- A. 某公司为了搜索交易信息消耗了两天时间
- B. 某工厂为了开拓生产花费五十万元购买专利
- C. 老王在购房中为契约向中介支付了五千元
- D. 某企业因违反合同而支付五百万元的违约金

84. 近因原则是保险人对于承保范围的保险事故作为直接的、最接近的原因引起的损失承担保险责任，而对于承保范围以外的原因造成的损失不负赔偿责任。按照该原则，承担责任并不取决于时间上或空间上的接近，而是取决于导致保险标的损失的风险事故是否在承保范围内，如果存在多个原因导致损失，其中最直接、最有效、起决定作用的原因，以及不可避免会产生事故作用的原因就是近因。

根据上述定义，下列原因不属于近因的是：

- A. 张某夜间打猎不慎摔伤，在等待救援时受凉感冒引发肺炎导致死亡，其死亡原因是摔伤
- B. 王某的保险车辆遇暴雨浸泡汽缸进水，他强行启动车辆时发动机受损，受损原因是暴雨
- C. 暴雨致电线杆倒塌，电线短路引发火花引燃仓库，库存商品燃烧殆尽，损失原因是暴风雨
- D. 船舶进水，所载皮革进水腐烂，糜烂恶臭致邻舱的烟草变质，烟草受损原因是船舶进水

85. 沉锚效应，指的是人们在对其事做出判断时，易受第一印象或第一信息支配，就像沉入海底的锚一样把人们的思想固定在某处。第一印象和先入为主是其在社会生活中的表现形式。

根据上述定义，下列选项没有应用到沉锚效应的是：

- A. 男孩邀请心仪女生说：“出去玩好吗？”女孩觉得拒绝好像很自然，答应显得太主动，所以就说：“下次吧。”男孩认为女孩无意与他交往
- B. 一家粥店服务员为客人盛粥后总问：“加一个鸡蛋还是两个？”另一家服务员总问：“加不加鸡蛋？”头一家店日销售额总高于后一家
- C. 邻居偷走华盛顿的马被发现拒不承认，华盛顿捂住马的双眼问邻居：“马哪只眼是瞎的？”邻居说“右眼”，事实上，马的两只眼睛都没毛病
- D. 你去商场闲逛，导购小姐诱导说：“反正今天是出来买鞋的，甲或者乙都很适合你的气质，请选一双吧。”然后你就挑选了其中一双

86. 三顾茅庐：刘备

- A. 负荆请罪：蔺相如
- B. 请君入瓮：周兴
- C. 雪中送炭：宋太宗
- D. 程门立雪：程颐

87. 港湾：停泊

- A. 基因：遗传
- B. 法庭：诉讼
- C. 电缆：发电
- D. 公路：运输

88. 谎言：欺骗

- A. 谣言：抱怨
- B. 谗言：无知
- C. 佯言：委婉
- D. 诤言：劝诫

89. 爆胎：事故：保险

- A. 论坛：交流：学术
- B. 前卫：时尚：流行
- C. 能源：电力：生产
- D. 旱灾：减产：补贴

90. 海马 对于 () 相当于 () 对于 珊瑚

- A. 海龙 海葵
- B. 河马 礁石
- C. 木马 海螺
- D. 贝壳 海带

91. 树根：根雕：工艺品

- A. 纸张：风筝：春天
B. 粘土：唐三彩：古董
C. 消费：借贷：信用
D. 泥沙：混凝土：建筑
92. 著作：书：丛书
A. 裙子：衣服：服装
B. 树：树林：森林
C. 成语：词语：词汇
D. 人：人群：人民
93. 赛事 对于 () 相当于 () 对于 编辑
A. 裁判 书稿
B. 运动 校对
C. 哨子 文字
D. 进取 精确
94. 沧桑：白发
A. 清纯：酒窝
B. 稚嫩：乳牙
C. 鲁莽：健壮
D. 博学：眼镜
95. 竞争：淘汰
A. 惊吓：失色
B. 疏忽：失算
C. 亏损：失信
D. 判断：失误
96. 研究发现，大西洋、太平洋海面水温的微小变化与南美洲亚马逊热带雨林地区火灾的面积具有密切联系，将这种联系建立数学模型，可以用来预测亚马逊热带雨林地区来年的火灾情况。
以下哪项如果为真，最能支持上述观点：
A. 大西洋海水温度升高0.2℃，亚马逊雨林次年火灾发生面积增加11%
B. 海水温度增高会引起水分蒸发，导致降水减少，发生干旱或致火灾
C. 海水温度变化虽然微小，但可能对热带雨林生态系统造成重要影响
D. 北冰洋等海面水温可预测其附近的西伯利亚雨林火灾发生率和面积
97. 美国一项新研究发现，人体生理反应的节奏跟昼夜交替一致，一旦这个节奏被破坏，人们免疫系统的抗病能力就会降低。
如果以下各项为真，最能削弱上述观点的是：
A. 坐飞机到不同时区易产生头疼反胃等时差综合症
B. 熬夜易使胃酸分泌过多而诱发胃溃疡病症
C. 长跑运动后立即大量饮水容易破坏体内代谢平衡而致病
D. 免疫系统先天缺陷的病人，即使正常饮食患病概率也很高
98. 研究者发现细菌就像人类的简化版本，它们有自我意识，有自己的语言，群居，既交友也树敌，喜欢偷窥邻居家的隐私，还能以讹传讹，甚至杀害手足。各种细菌在自己的地盘上各司其职，相互配合，促进社会的稳定。
如果以下各项为真，最能质疑上述论断的是：
A. 通过释放某种物质，细菌可召集群体成员执行各种任务
B. 新型研制的阻断细菌交流的药物可以代替普通的抗菌素
C. 细菌的生活极其单调，不是在单独进食，就是在自我繁殖
D. 霍乱、肺炎和食物中毒，实际就是各种细菌聚集的后果
99. 英国肯特大学的研究人员让两组志愿者分别玩益智游戏和观看关于跑车的纪录片，然后再让他们进行室内自行车耐力测试。结果，自认为筋疲力尽的第一组成员比第二组更容易放弃。然而，研究者却发现，两组志愿者的血压、耗氧量及心排血量之间并没有差异。
由此可以推出：

- A. 脑力活动影响体力只是一种感觉偏差
B. 两组志愿者之间的体能素质十分相近
C. 玩益智游戏与看电视消耗的体能相同
D. 体力劳动可以激发脑力劳动者的潜能
100. 科学就是不断接近真理的过程，我们深信不疑的事情中很大部分是会过期的，所以理解这一点的人都明白在发展过程中不断更新知识才是科学进步的正道。然而这个过程有时会令人困惑和不安。
如果以下各项为真，最能质疑上述论断的是：
A. 婴儿该仰睡还是趴着睡，孕妇抽烟喝酒是否安全，答案一代和一代不同
B. 医学院的老师会告诉学生，五年内他们所学的知识里有一半都不会适用
C. 我一直以为“雷龙”这个名字正确无误，但后来才发现根本没有雷龙
D. 吸烟有害健康被大量科学研究和事实所证实，这一结论至今难以改变
101. 研究人员将人体标本低温冰冻后，用工业铣床逐层铣切、逐层照相，输入计算机获取人体连续横断面图像，然后进行人体结构的三维重建。通过计算机技术将采集的数据编辑成可解剖的数字人体，其断面与可解剖的整体人相结合，并且所有结构可以单独显示和旋转，实现了可视化虚拟人体解剖。有了这项技术，各国医学院学生再也不需要去做人体解剖实验了。
以下哪项如果为真，最能质疑上述论断：
A. 该技术涵盖了绝大部分人体的解剖结构
B. 虚拟人体解剖对计算机操作的要求很高
C. 可视虚拟人体解剖实验系统的售价很高
D. 所有的解剖学专业术语都只有英文提示
102. 矿产勘探人员观察发现，不同颜色和形状的矿物结晶体虽然有各自不同的名称和表象，但可能是化学组成相同的物质在不同的物理化学条件下结晶成不同结构的晶体，而且一般都有着不同的物理特征。所以说，不同的矿物种类可以有相同的化学成分。
以下选项最能支持上述论断的是：
A. 二氧化碳和干冰名称不同而且表象也不同
B. 不同颜色的矿物晶体暴露在空气中会变色
C. 分析仪器能快速判断矿物晶体的化学成分
D. 二氧化硅可以有12种不同的矿物结晶体
103. 国外的心理学研究表明，当遇到有人冒犯你时，如果你选择原谅冒犯者，冒犯者会更有可能在心理上感到悔恨而产生内在的愧疚。因此，类似的冒犯行为再次发生的可能性将会大大降低。
根据以上观点，可以推出：
A. 遇到冒犯者，原谅是唯一避免再次发生冒犯的方法
B. 如果你不原谅冒犯者，类似的冒犯行为必然会增加
C. 经常原谅冒犯者，就可能减少自己被冒犯的可能性
D. 被冒犯者原谅冒犯者，将可能有助于感化冒犯者
104. 蚊子可传播多种疾病，如疟疾、丝虫病、乙型脑炎等。有人担心由于蚊子叮咬了HIV感染的人而在叮咬下一位时会将存在蚊子体内的HIV在人际间传播。但研究人员指出这样的担心大可不必。
如果以下各项为真，最能支持研究人员观点的是：
A. HIV感染的人血液中并不总是拥有高水平的HIV病毒
B. 蚊子叮咬HIV感染的人后不一定立即去叮咬下一个人
C. 蚊子通过食管吸入血液，这种血液的吸入总是单向的
D. 孩子容易被蚊子叮咬，但他们身上极少发生HIV感染

105. 有关研究表明，手机比电脑更伤人，因为手机屏幕小，玩手机时注意力更投入，目不转睛，因此更伤眼。使用电脑时，人们的肢体还能活动活动，可是“手机控”往往很少活动，这对身心健康更为不利。如果以下各项为真，最能削弱上述论断的是：
- A. 电脑在使用过程中，显示屏会发出电磁、电离辐射
 - B. 电脑背景光比手机更容易引起使用者视力下降和头痛
 - C. 科学研究表明使用手机与脑瘤和癌症的发病率无关
 - D. 长期使用电脑人群容易患鼠标手、颈椎病等“电脑病”

第五部分 资料分析

针对下列图、表或文字回答问题。你应根据资料提供的信息进行分析、比较、计算、处理。你可以在题本上运算。

2013年二季度，我国税收月收入同比增速逐步提高，分别为7.9%、8.3%和12.9%。截至2013年6月，全国税收总收入完成59260.61亿元，同比增长7.9%，较上年同期回落1.9个百分点。其中，国内增值税、企业所得税同比分别增长6.6%和14.2%，较上年同期增速分别回落1.5和3.1个百分点；房产税同比增长11%，比上年同期增速回落19.1个百分点；进口货物增值税消费税和关税同比分别下降17.1%和16%，比上年同期增速分别回落24.5和22.9个百分点。

2013年1—6月全国主要税种收入表(单位:亿元)

税目	收入	比上年同期增收
企业所得税	14963.38	1857.07
国内增值税	14319.5	887.11
营业税	8845.14	1007.2
进口货物增值税消费税	6382.82	-1313.78
国内消费税	4353.49	150.93
个人所得税	3630.79	359.1
契税	1946.04	554.07
车辆购置税	1236.7	150.03
关税	1212.1	-230.9
城镇土地使用税	910.66	67.44
房产税	822.3	81.7
证券交易印花税	223.39	47.6
出口货物退增值税消费税	-5300.86	15.5

106. 2012年1~6月全国税收总收入为:

- A. 52973.28亿元 B. 54921.79亿元 C. 56938.68亿元 D. 63942.19亿元

107. 2013年上半年,房产税、城镇土地使用税及契税三项增收之和占全国税收增收比重为:

- A. 1.2% B. 6.2% C. 11.2% D. 16.2%

108. 下列说法与资料相符合的有几个:

- ①2013年第一季度我国税收总收入同比增速低于7.9%
 ②2013年我国税收总收入预计可以达到118520亿元
 ③若2013年上半年进口货物增值税消费税维持上年同期水平,那么,2013年上半年我国税收总收入同比增长将比2012年提高约0.5个百分点
 ④2013年我国上半年企业所得税、国内增值税两项之和超过同期税收总收入的50%

- A. 0 B. 1 C. 2 D. 3

109. 2013年上半年与上年同期相比,下面四个税种中增速最快的税种是:

- A. 企业所得税 B. 国内增值税
 C. 出口货物退增值税消费税 D. 契税

110. 2011年1~6月全国关税收入约为:

- A. 1300亿元 B. 1350亿元 C. 1380亿元 D. 1540亿元

2012年,全国国内旅游人数29.57亿人次,比上年增长12.0%。其中,城镇居民19.33亿人次。2012年,全国国内旅游收入22706.22亿元人民币,比上年增长17.6%。2012年,全年入境外国游客人数比上年增长0.3%,其中,亚洲市场入境人数1664.88万人次,与上年基本持平,占入境外国游客人数的61.2%;欧洲市场入境人数592.16万

人次，增长0.2%；美洲市场入境人数317.95万人次，减少0.7%；大洋洲市场入境人数91.49万人次，增长6.5%；非洲市场入境人数52.49万人次，增长7.4%。

2012年主要客源国入境旅游情况

国家	入境旅游人数（万人次）	与上年比较（%）
美国	211.81	0.1
日本	351.82	-3.8
俄罗斯	242.62	-4.3
韩国	406.99	-2.8
英国	61.84	3.8
德国	65.96	3.5
马来西亚	123.55	-0.8
越南	113.72	13.0
澳大利亚	77.43	6.6
蒙古	101.05	1.6
菲律宾	96.20	7.6
新加坡	102.77	-3.3
加拿大	70.83	-5.3
意大利	25.20	7.2
印尼	62.20	2.2
哈萨克斯坦	49.14	-2.9
缅甸	20.59	7.8
泰国	64.76	6.5
印度	61.02	0.6
法国	52.48	6.4

111. 2011年，全国国内旅游收入约为：

- A. 15247.11亿元人民币 B. 17354.03亿元人民币
C. 18642.37亿元人民币 D. 19308.01亿元人民币

112. 2012年，农村居民国内旅游人数占全国国内旅游人数的比例约为：

- A. 30.53% B. 32.43% C. 34.63% D. 38.83%

113. 2012年，欧洲各国入境游客量占欧洲入境游客总量比例超过11%的国家有：

- A. 1个 B. 2个 C. 3个 D. 4个

114. 2011年，除美国、加拿大以外的美洲国家游客入境旅游人数约为：

- A. 33.8万人次 B. 23.8万人次 C. 13.8万人次 D. 43.8万人次

115. 根据上述资料，不能推出的是：

- A. 2012年，韩国为我国第一大入境客源国
B. 2012年，在20个主要客源国中，六成来自亚洲
C. 2012年，越南是入境旅游人数增长最快的客源国
D. 2012年，非洲地区入境游客量占入境外国游客总量的2%

扫一扫，对答案

