

2017年山西行测真题

真题更新时间：2022年12月27日23:32:05

扫描下方二维码下载小麦公考APP 刷海量题库掌握最新热点



QQ扫码直接下载

微信扫码到应用市场下载

支持所有机型哦

第一部分 常识判断

根据题目要求，在四个选项中选出一个最恰当的答案。

- “云母屏风烛影深，长河渐落晓星沉”描写的是一天之中的哪一时段：
 - 黄昏
 - 夜半
 - 黎明
 - 午后
- 下列我国的世界遗产不属于多省联合申遗的是：
 - 土司遗址
 - 丝绸之路
 - 中国丹霞
 - 大足石刻
- 下列诗句中没有传达出幸福感的是：
 - 却看妻子愁何在，漫卷诗书喜欲狂
 - 两岸猿声啼不住，轻舟已过万重山
 - 枝上柳绵吹又少，天涯何处无芳草
 - 春风得意马蹄疾，一日看尽长安花
- 下列关于“海上丝绸之路”的说法错误的是：
 - 是陆上丝绸之路的一种补充形式
 - 是意大利人马可·波罗回国所走之路
 - 始于秦汉，繁荣于唐宋，衰落于明清
 - 是古代中外贸易和对外交往的海上通道
- 某高校拟结合9月份我国通行的节日、纪念日举办校园文化系列活动，下列哪些主题会出现在当月的活动项目计划中：
 - ①学习国防知识，增强国防观念
 - ②缅怀抗战先烈，弘扬抗战精神
 - ③吾爱吾师，感念师恩
 - ④节约粮食，从我做起
 - ⑤口腔健康，全身健康
 - ②③④⑤
 - ①②③⑤
 - ①③④⑤
 - ①②④⑤
- 下列说法错误的是：
 - 2016年里约热内卢举办了第31届夏季奥林匹克运动会
 - 河北张家口具有2022年第24届冬季奥运会的主办资格
 - 动漫人物铁臂阿童木出任东京申奥特殊大使开创了先河
 - 北京是目前唯一获得夏季奥运会和冬季奥运会举办权的城市
- 下列关于世界古代文明的说法正确的是：
 - 《理想国》的作者是古希腊哲学家苏格拉底
 - 古代埃及人建造的胡夫金字塔是世界上现存规模最大的金字塔
 - 公元1世纪前后，罗马帝国分裂为东罗马帝国和西罗马帝国
 - 世界四大文明古国是指古代埃及、古代希腊、古代印度和古代中国
- 海绵城市，指城市能够像海绵一样，在适应环境变化和应对自然灾害等方面具有良好的“弹性”，下雨时吸水、蓄水、渗水、净水。需要时将蓄存的水“释放”并加以利用。下列属于“城市海绵体”的是：
 - 完善的地下排水管网，绿地、花园、大型写字楼等城市配套设施
 - 江河、湖、湿地等水系，绿地、花园、可渗透路面等城市配套设施
 - 完善的地下排水管网，绿地、花园、硬质柏油或水泥等城市配套设施

- D. 江河、湖、湿地等水系，城市花园、硬质柏油或水泥等城市配套设施
9. 随着我国社会逐步进入老龄化，现有的养老模式一般包括家庭养老、机构养老、社区养老和以房养老等。下列关于我国农村老人养老模式的表述错误的是：
- A. 张大爷根据四个儿子之间的协议，每月轮流到其中一个儿子家中生活
B. 王大娘的两个儿子均没空照顾老人，于是将其送到附近一家养老机构
C. 李大爷选择将房子抵押给金融机构，由金融机构每月支付其养老费用
D. 赵大娘不愿离开熟悉的社区和朋友，于是选择在社区服务机构中养老
10. 自来水厂用来进行水消毒处理的常用化学试剂是：
- A. 臭氧 B. 氯气 C. 过氧化氢 D. 碘伏
11. 近年来，粉尘爆炸事件屡见不鲜。下列粉尘中不容易引起爆炸的是：
- A. 肥皂粉 B. 水泥粉 C. 面粉 D. 奶粉
12. 下列哪两种疾病是由细菌引起的：
- A. 手足口病、狂犬病 B. 麻疹、腮腺炎
C. 肺结核、破伤风 D. 非典型肺炎、水痘
13. 下列哪一选项描述的是竞争关系：
- A. 鹬蚌相争 B. 不见兔子不撒鹰
C. 螳螂捕蝉，黄雀在后 D. 鸠占鹊巢
14. 下列关于胎儿与母体关系的表述错误的是：
- A. 胎儿与母体具有不同的遗传物质 B. 胎儿与母体的血液通过脐带相通
C. 胎儿在母体中的发育场所是子宫 D. 胎儿与母体通过胎盘进行物质交换
15. 王某将自家三层楼房的承建工程承包给没有施工资质的包工头李某。双方合同约定，李某“包工不包料”，在施工过程中产生的一切责任由李某承担。李某找来邻居张某帮工，工资100元/天。施工过程中脚手架倒塌，将在地面上递砖块的张某压成重伤。张某要求包工头李某赔偿医药费、误工费等。李某不允，双方闹至法院。那么，下列说法正确的是：
- A. 李某承担全部责任 B. 王某、李某、张某都要承担责任
C. 李某、张某承担责任，王某没有责任 D. 王某、李某承担责任，张某没有责任
16. 下列言行体现公民没有自觉履行法定义务的是：
- ① “听说你养母病了？” “与我无关，我是被收养的。”
② “听说你生父病了？” “与我无关，我已经被叔叔收养了。”
③ “爸，大学催缴学杂费了。” “你都成年了，自己挣钱交去。”
④ “爸，小学催缴生活费了。” “我与你妈离婚了，找她要去。”
- A. ①③ B. ①④ C. ②③ D. ②④
17. 下列行为属于公民正确行使法定权利的是：
- ① 陈某向有关部门举报公交站旁的诈骗团伙
② 林某将朋友送给他的手表又送给他的弟弟
③ 张某在妻子中止妊娠后第四个月起诉离婚
④ 吴某应聘时因受到用人单位性别歧视而起诉至法院
- A. ①②③ B. ①②④ C. ②③④ D. ①③④
18. 下列哪一项不属于孔子提倡的教学方法：
- A. 因材施教 B. 学而优则仕 C. 启发诱导 D. 学思行结合

市“工作好不好找，房子买不买得起”等等，过去随时可以返回的家乡，正逐渐消失在城市化运动中。因此，他们对乡愁的_____可能完全不是同一个方向，甚至可能是“城愁”。

依次填入画横线部分最恰当的一项是：

- A. 背井离乡 认同 B. 流离失所 认识
C. 民不聊生 认可 D. 饥寒交迫 认知

33. 在动画片的题材中，童话、神话、民间故事占了很大的比例，就是因为这些题材都是带有浓厚幻想色彩的_____故事，具有鲜明的_____、假定与象征的因素。神奇虚幻的故事借助动画的假定性不仅可以得到淋漓尽致的表现，而且动画艺术的特征也能够得以充分发挥。

依次填入画横线部分最恰当的一项是：

- A. 虚假 含意 B. 虚拟 喻义
C. 虚构 寓意 D. 虚幻 含义

34. “一带一路”的宏伟构想，从历史深处走来，融通古今、连接中外，_____和平、发展、合作、共赢的时代潮流，_____丝绸之路沿途各国发展繁荣的梦想，_____古老丝绸之路崭新的时代内涵，契合沿线国家的共同需求，为沿线国家优势互补、开放发展开启了新的机遇之窗。

依次填入画横线部分最恰当的一项是：

- A. 追溯 实现 植入
B. 顺应 承载 赋予
C. 遵循 明晰 提出
D. 适应 承接 蕴蓄

35. 近年来，一些不负责任的网络谣言泛滥成灾，极大地_____着社会成本，_____着世道人心。_____网络谣言，净化网络环境，已经成为包括广大网民、互联网企业和管理部门等在内的全社会的共识。

依次填入画横线部分最恰当的一项是：

- A. 耗费 扰乱 遏止
B. 消耗 损害 遏制
C. 耗尽 蛊惑 禁绝
D. 侵蚀 破坏 杜绝

36. 所谓类文本，指的是出版物中所有作者文字之外的部分。尽管类文本也是阅读对象，但它们_____地成为阅读的主体，甚至造成了对于文本的阅读_____，实在有_____之嫌。

依次填入画横线部分最恰当的一项是：

- A. 反客为主 困难 以一持万
B. 主客颠倒 妨碍 舍本逐末
C. 喧宾夺主 障碍 本末倒置
D. 太阿倒持 艰难 轻重倒置

37. 书法一旦离开了文字所表达的思想内涵和精神境界，就如同艺术只剩下技术而毫无风骨气韵，书法艺术唯有思想上的_____，文学上的滋润，文化上的_____，心灵上的寄托，才能_____出打动人心的魅力。

依次填入划横线部分最恰当的一项是：

- A. 高尚 传承 展现
B. 充沛 弘扬 展示
C. 充盈 传承 彰显
D. 高贵 弘扬 突显

38. 责任心，是创业者_____的品质。经常在生活中磨练的人一定碰到过困难与荆棘、遇到过挑战与挫折、感受过真情与冷暖、领悟过付出与回报，久而久之，人的内心变得坚强，说话做事更有担当，“责任”二字通过潜移默化的行为训练_____创业者的血液里，变成人的气节与气质，形成了独有的_____。

依次填入画横线部分最恰当的一项是：

- A. 千金难求 植入 感召力
- B. 不可多得 渗入 亲和力
- C. 难能可贵 融入 竞争力
- D. 绝无仅有 介入 创新力

39. 语言本身就是人类文化长期_____的智慧结晶。一切人类创造的思想文化成果都需要通过语言来深度表达和精彩_____，如果将文化视为人类精神或思维自觉_____的形形色色的神奇“痕迹”，那么，语言就是这种“痕迹”中最鲜活、最深邃和最久远的核心部分。

依次填入画横线部分最恰当的一项是：

- A. 演进 描述 保存
- B. 培育 演绎 留传
- C. 发展 诠释 存留
- D. 积淀 阐释 遗留

40. 实现不同产业发展模式的升级，关键是突破核心技术、掌握知识产权，这就需要企业由过去的重投资转向重创新，由注重规模_____转向注重行业竞争力的提升。如果不能由低端制造向高生产率的设计、研发、品牌、营销、产品链管理等环节_____，企业就会错过产品升级的机遇，更_____创新活跃期所带来的重大发展机遇。

依次填入画横线部分最恰当的一项是：

- A. 扩张 延伸 遑论
- B. 扩充 延伸 别论
- C. 扩充 衍生 遑论
- D. 扩张 衍生 别论

41. 有“明清古建筑博物馆”之称的三坊七巷街区，有人将其比喻为鱼骨与鱼刺，有人则形容为菩提树叶，或直呼为“非”字形。笔者觉得，它倒更像一片优美的棕榈树枝叶，南后街似叶片的主脉，向西伸出的三条支脉为三坊，向东生出的七条细脉是七巷。由北向南的三坊依次为衣锦坊、光禄坊、文儒坊，七巷的顺序依次为杨桥巷、郎官巷、塔巷、黄巷、安民巷、官巷和吉庇巷。

对这段文字的内容概括最恰当的一项是：

- A. 三坊七巷的历史
- B. 三坊七巷的走向
- C. 三坊七巷的建筑
- D. 三坊七巷的格局

42. 自然界产生的电磁辐射，又称为环境电磁波的本底辐射。本底辐射对人类生存环境无不良影响。“阳光也是一种电磁辐射，亿万年来我们正是依靠阳光的照射才生存到现在。”但是，另外一类电磁辐射源所发射的电磁波，会对环境产生不良影响，对人类健康造成危害。资料显示，环境中的电磁波辐射源包括人类发明、制造和使用的能够产生辐射电磁波的一切电子仪器、装置和设备。这一类电磁辐射源，被称为电磁波辐射污染源。

下列说法与原文不符的是：

- A. 阳光属于本底辐射中的一种
- B. 雷达属于电磁波辐射污染源
- C. 电磁波不会对人类造成危害
- D. 本底辐射对环境无不良影响

43. 维生素C又叫抗坏血酸，是一种水溶性维生素，溶液显酸性。医学研究表明，人类在不良情绪下，会产生过多氧自由基，损伤细胞和组织，导致皮肤失去弹性，出现皱纹。而维生素C与氧自由基发生反应，从而清除自由基，可有效避免肌肤老化。那么，维生素C又是如何美白皮肤的呢？原来，皮肤的颜色主要取决于肌肤中黑色素的含量。抑制酪氨酸酶的合成是美白的关键之一，而维生素C能抑制此酶的活性，阻断黑色素生成，且可将已形成的黑色素还原成无色的黑色素前质。

下列说法与原文不符的是：

- A. 维生素C能够避免肌肤老化
- B. 酪氨酸酶合成可以美白肌肤
- C. 维生素C能阻断黑色素生成
- D. 不良情绪容易使人出现皱纹

44. 大数据时代，正是通过挖掘个人选择偏好、生活轨迹、金融信用等数据，把握社会整体的需求、供给和趋势，进而更好地造福社会。有了大数据，企业可以据此实现颠覆式创新，创造个性化、定制化的产品。政府部门可以据此提高治理效能，相关政策可以更好辨证施治。对于个人而言，大数据带来的是更方便、更精准、更有效率。可以说，_____，正在成为现代社会最重要的进步动力之一。

填入画横线部分最恰当的一项是：

- A. 大数据使得统计上显著的相关关系越来越多
- B. 大数据日益改变着人类日益普及的网络行为
- C. 大数据利用信息技术创造持久有力的竞争优势
- D. 大数据将信息从知识的载体进化为智慧的源泉

45. 拿破仑在法国的崛起，极大地震撼了欧洲各国的王室。他们视法国大革命为洪水猛兽，不屑与拿破仑这样行伍出身的政治暴发户对话。1800年英、俄、奥等国组成的第二次反法同盟与拿破仑决战。拿破仑亲率两万兵马，出其不意地翻越了法国与意大利交界的羊肠小道，进入意大利境内，击败了奥军。同时，拿破仑又向沙皇保罗一世献殷勤，使他退出了反法同盟，最终使英国陷入孤立，不得不与法国签订《亚眠和约》，承认拿破仑在欧洲占领的疆土。

这段文字意在强调：

- A. 欧洲各国的王室非常害怕拿破仑在法国的崛起
- B. 拿破仑是个具有非凡军事才能与外交手腕的人
- C. 英、俄、奥等国最终承认拿破仑在欧洲占领的疆土
- D. 拿破仑用不战而屈人之兵的战法，击败第二次反法同盟

46. 超过一半的人要求将有意义和创意的网络词汇收入词典，代表的是对网络词汇的肯定与重视。但在今天，重视网络词汇，是否非得通过将之纳入词典的方式来表现？毕竟，相较于传统词汇的变化速度和路径，网络词汇已有很大的不同。比如，不少网络词汇可能火过一阵就开始被遗忘；比如，传统汉语中的新词一般是通过入选词典而被加以确认，从而逐渐被推广、使用，然而网络词汇更多源自自发式生长。

这段文字意在说明：

- A. 我们对网络词汇需要有开放的态度
- B. 网络词汇相较于传统词汇没有生命力
- C. 将某些网络词汇纳入词典，确有必要
- D. 网络词汇是否纳入词典，无关紧要

47. 一位科学家用玻璃板把大鲨鱼和小鱼隔开，大鲨鱼欲捕食小鱼但屡屡撞到玻璃隔板；一段时间后悄悄移开隔板，大鲨鱼却不再攻击小鱼了。

这段文字接下来最可能讲述的是：

- A. 不同种族之间完全可以和谐相处
- B. 因循守旧者，只会一再品味失败
- C. 固化的经验对我们的思维影响不大
- D. 适应新环境，把握新机遇需要新思维

48. 研究发现，长期吃核桃等坚果能改善一些与大脑功能相关的指标，和人们所期待的核桃“补脑”功能并不

是一回事。截至目前，并没有直接的研究证据表明，吃了核桃之后，就能短期内提高人的智商，或者提高考试成绩。而且，多数人的智力会在20~30岁左右达到顶峰，之后则很难提升。正确的饮食包括日常摄入少量核桃等坚果，确实有利于延缓大脑衰老，减少包括中风在内的疾病风险，但那种吃了马上就“反应快了，记忆好了，智力蹭蹭往上跑了”之类的效果，只是我们的一种美好想象。

根据这段文字，下列说法正确的是：

- A. 长期吃核桃不能改善与大脑功能相关的指标
 - B. 吃核桃短期内能够提高人的智商或考试成绩
 - C. 吃核桃使多数人的智力在20~30岁达到顶峰
 - D. 日常摄入适量核桃有利于延缓大脑衰老过程
49. 家犬是人类的好朋友，它们虽差异巨大，却有共同祖先——灰狼。灰狼在全球分布非常广泛，但各地的家犬并不是从各地的灰狼演化而来。通过从基因组DNA入手，比较来自不同地区的家犬群体的遗传多样性，研究者发现，来自东亚南部地区的家犬群体具有最高的多样性。同时，系统发育树的结构也支持家犬这一共同的起源地。在系统发育树上，每一个枝的末端代表一个群体，亲缘关系较近的群体在树上的位置也会比较近。而来自东亚南部地区的家犬样品，都位于系统发育树的基部位置。

这段文字意在说明：

- A. 家犬起源于在全球具有非常广泛分布的灰狼
 - B. 性情不同、形态各异的家犬有着共同起源地
 - C. 系统发育树原理为动物演化研究提供了支撑
 - D. 基因组DNA的研究根本解决了家犬起源问题
50. 民众是否爱好学术，直接影响到学术本身的升沉；而学人不唤起国人对学术的自觉，“文德”不能与民分享，则“民德”就会堕落，“文德”本身也会变成无源之水、无根之木，也就没了提升的基础。为了使“文德”更好地转化为“民德”，蔡元培提出了以大学为社会文化中心的主张。

这段文字意在说明：

- A. 大学是“文德”的中心
 - B. “民德”是“文德”的本源
 - C. “文德”与“民德”的双向关联
 - D. “文德”对“民德”有提升作用
51. 中国的FAST（500米口径球面射电望远镜）主体的落成为何引起海内外的热烈关注？原因有三。一是看得远。作为目前口径最大的射电望远镜，FAST在理论上可以接收到137亿光年以外的电磁信号。二是很灵活。FAST的索网结构可以随着天体移动变化，极大提升观测效率。三是高精度。FAST射电望远镜的结构，处处都是毫米级精度要求；用来编织索网的手臂般粗细的钢缆，加工精度都被控制在1毫米以内；最终的天线精度是3个毫米，小面板的制造精度是1.5个毫米。这一切意味着我们将能倾听来自宇宙更深处的声音，观测宇宙更隐蔽的奥秘。

这段文字最适合的标题是：

- A. 海内外热烈关注中国的FAST
 - B. 走近中国FAST走进宇宙深处
 - C. 中国的FAST有三大过人之处
 - D. 一起倾听来自宇宙深处的声音
52. 科学家们表示，年幼的狨猴会学着在别的狨猴呼喊结束后再发声，这一发现或可帮助我们_____。除了人类以外的灵长类动物都学不会发声，没有模仿所听到的声音的能力——这种能力对于说话来说必不可少。但是狨猴研究者表示，灵长类动物仍然在以近乎交谈的方式互相呼喊，因为它们会等待别人呼喊结束后再发声——而这种能力经常在语言进化的讨论中被忽略。如果这种技能是后天习得的，那么它该更接近人类的相当技能，因为婴儿是在和母亲咿咿呀呀的过程中学会这种技能的。

填入画横线部分最恰当的一项是：

- A. 更好地分析人类交往的方式
B. 更好地理解人类语言的起源
C. 更好地解决人类交流的障碍
D. 更好地探讨人类文明的起源

53. 在触屏时代，从倡导多读多写汉字的角度，“汉字听写”无疑是一件好事。但是一旦过度，好事也会变成坏事。比如，比赛偏重冷僻字词，参赛小选手们只能强化记忆，在比赛中展示了“中国式教育”。就连汉字拼音之父周有光先生也认为，现在把通用汉字增加到8000多个，这个数量实在有点太多了。联想到近几年一直没有停歇过的汉字繁简之争以及中高考改革方案的推出，我们不难发现，大家对汉语言文字的关注在日渐深入，民众的母语水平和学习母语的积极性在不断提高。

从这段文字，可以看出作者的态度是：

- A. 新时期的汉字听写比赛应该适度适当导向正确
B. 触屏时代的汉字听写加快语言教育的步伐
C. 汉字听写数量过多会引发民众提笔忘字的忧虑
D. 中国式教育与强化记忆是语文教育的必要手段

54. 当20世纪各种文化遭受危机与困惑之时，学者们往往返身探求不同文明的原点和文化资源，通过世界性的比较与对话，以寻找未来的发展方向与道路。此时，音乐权威话语的主流地位也开始让位于对话。实现对话的前提是平等的价值观，以此为条件，中西音乐才有对话的可能。否则，我们只有听话的资格，而没有发言与对话的权利。因此，中国音乐传统不是以其提供给专业音乐创作的素材、音乐库、原料等来进行其价值定位的，而是参照当今东西方音乐文化比较研究而定位的。

对本段概括最恰当的一项是：

- A. 通过比较与对话探求解决文化危机的途径
B. 中西音乐进行对话的前提是平等的价值观
C. 探讨如何对中国音乐的传统进行价值定位
D. 通过平等对话以摆脱中国音乐传统的困境

55. 在已有的上千处世界遗产名录中，岩画遗址有30余处。目前已发现的岩画遍及世界五大洲的150多个国家和地区，据考证，这些遗留在岩石上洞穴内的画面至少已有三四万年的历史。在今天看来，它们更像是儿童的作品，散发着童年时代的人类所有烂漫的观察与思考，是人类在没有文字之前的最真实的书写。中国是世界上岩画遗存最丰富的地区之一，在此之前却没有一处成为世界遗产，“左江花山岩画文化景观”弥补了这一缺憾。

从这段文字，可以看出作者的意图是：

- A. 岩画是人类童年时代的作品，是与古人对话的文化密码
B. 在已有世界文化遗产名录中，岩画遗址拥有相当的数量
C. “左江花山岩画文化景观”是中国第一项岩画类世界遗产
D. 岩画遍及世界，其中中国是岩画遗存最丰富的地区之一

56. ①我们要感恩大自然造就我们的生命，给我们来到世界的机会，感恩大自然赋予我们丰富的生活所需资源

②宋代张载指出：“乾曰父，坤曰母”。就是说，天就是我们的父亲，地就是我们的母亲

③我们要树立人与天地万物同属一个生命世界、生死与共的天人观，树立感恩自然、爱护自然的大自然观、大环境观和大生态观

④大自然是我们生命所来与所归的地方，人人来自自然，在自然中生息，到最后又回归到自然

⑤阳光、空气和水，人们须臾不可离，没有大自然，人就无法生活和生存，人与自然生死攸关

⑥没有自然界，就没有我们的一切

将上述6个句子重新排列，语序正确的是：

- A. ⑥④②⑤①③ B. ③①⑤④②⑥ C. ②④③①⑥⑤ D. ④②⑥①⑤③

57. ①更令人震惊的是，这些土著们在语言和文化上表现出超乎想象的统一性

②他们没有航海设备，只有原始的舟筏，却在占据了将近地球三分之一面积的大洋中，找到了一个个孤悬海上的小岛

③他们有着相似的风俗习惯，在相隔极远、完全陌生的岛上，竟然可以用同一种语言进行简单交流

④原始的南岛语族，创造了航海奇迹

⑤这使得许多世纪后，“地理大发现”浪潮中驶入太平洋的西方航海家们惊异地发现，几乎他们每找到一处新的岛屿，都已有了土著们居住过的痕迹

⑥然后定居其上，传承和发展着自己的文化

将上述6个句子重新排列，语序正确的是：

- A. ④⑤②①③⑥ B. ④②⑥⑤①③ C. ②⑥⑤④③① D. ③①②⑥④⑤

58. 作为一个信息大平台、文化大熔炉，互联网对亿万网民的求知途径、思维方式、价值观念产生着重要影响。互联网的传播优势和舆论功能，为推动信息交流、促进文化繁荣、凝聚社会共识提供了全新的渠道和手段。然而网络不是世外桃源，离开法治和道德，网络谣言、网络诈骗、网络陷阱等就会大行其道，广大网民特别是青少年就可能深受其害。全国7亿多人上网，肯定需要建设和管理，我们要加强网络内容建设，做强网上正面宣传，培育积极健康、向上向善的网络文化。

对这段文字概括最恰当的一项是：

- A. 网络是把双刃剑，需要加强管理 B. 网络犯罪猖獗，需加强法治约束
C. 网络既促进交流也带来网络犯罪 D. 网络使用需加强引导，扬长避短

59. 月球是地球唯一的自然卫星，也是人类目前唯一能够抵达的地外星球。在人造卫星之外，利用这颗自然卫星开展对地球的遥感观测，有着诸多的优势和不可替代性。月球表面积远远大于任何的人造卫星，因而在月球上布设遥感器，不用考虑载荷多少、大小、重量等，可同时置放很多不同类型的遥感器，形成主被动、全波段同步观测的能力，对于观测大尺度地球科学现象——全球环境变化、陆海气相互作用、板块构造及固体潮、三极对比研究等会有深入的认识，并有可能观测到先前未知的科学现象。

对上述文字概括最准确的是：

- A. 月球比人造卫星更加适合布设遥感器 B. 月球对地观测有着天然的综合优势
C. 月球有望能给空间对地观测带来革命 D. 月球开辟对地观测科学与技术新方向

60. 近年来，我国推行了一系列改革，为双创营造制度环境。大学生、海归、大企业高管和连续创业者、科技人员这支“新四军”的崛起，可以看作是创业主体从精英走向大众的一个强有力的信号。不过，因为机制体制不健全，一些法律、法规、政策存在矛盾，人的价值的最终实现还存在着不少障碍。倘若人的价值迟迟不能得到充分保障，创新创业者才能的释放势必会受到影响，诸多科技成果就可能烂在抽屉里，诸多科技企业就可能因为缺乏创新而死去。

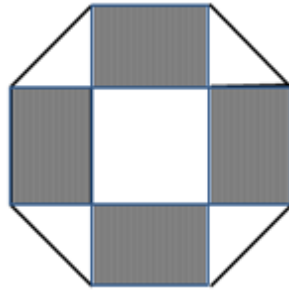
这段文字意在强调：

- A. 改革要为双创营造制度环境 B. 创业主体将从精英走向大众
C. 机制体制阻碍人的价值实现 D. 保障人的价值是双创的前提

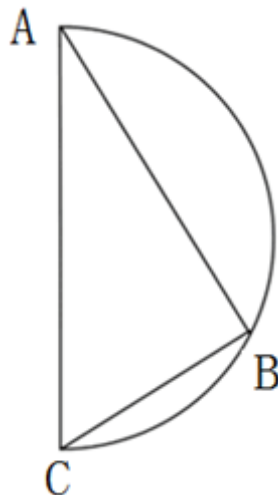
第三部分 数量关系

在这部分试题中，每道试题呈现一段表述数字关系的文字，要求你迅速、准确地计算出答案。你可以在草稿纸上运算。

61. 某件刺绣产品，需要效率相当的三名绣工8天才能完成；绣品完成50%时，一人有事提前离开，绣品由剩下的两人继续完成；绣品完成75%时，又有一人离开，绣品由最后剩下的那个人做完。那么，完成该件绣品一共用了：
- A. 10天 B. 11天 C. 12天 D. 13天
62. 某公司销售部拟派3名销售主管和6名销售人员前往3座城市进行市场调研，每座城市派销售主管1名，销售人员2名。那么，不同的人员派遣方案有：
- A. 540种 B. 1080种 C. 1620种 D. 3240种
63. 如下图所示，幼儿园老师用边长为10cm的正八边形纸皮，裁去四个同样大小的等腰直角三角形，做成长方体包装盒。如果用该包装盒存放体积为 8cm^3 的立方体积木（不得凸出包装盒外沿），那么，这个盒子最多可以放入多少块积木？



- A. 75 B. 80 C. 85 D. 90
64. 某商店促销，购物满足一定金额可进行摸球抽奖，中奖率100%。规则如下：抽奖箱中有大小相同的若干个红球和白球，从中摸出两个球，如果都是红球，获一等奖；如果都是白球，获二等奖，如果是一红一白，获三等奖。假定一、二、三等奖的中奖概率分别为0.1，0.3，0.6，那么抽奖箱中球的个数为：
- A. 5 B. 6 C. 7 D. 8
65. 如下图所示，甲和乙在面积为 54π 平方米的半圆形游泳池内游泳，他们分别从位置A和B同时出发，沿直线同时游到位置C。若甲的速度为乙的2倍，则原来甲、乙两人相距：



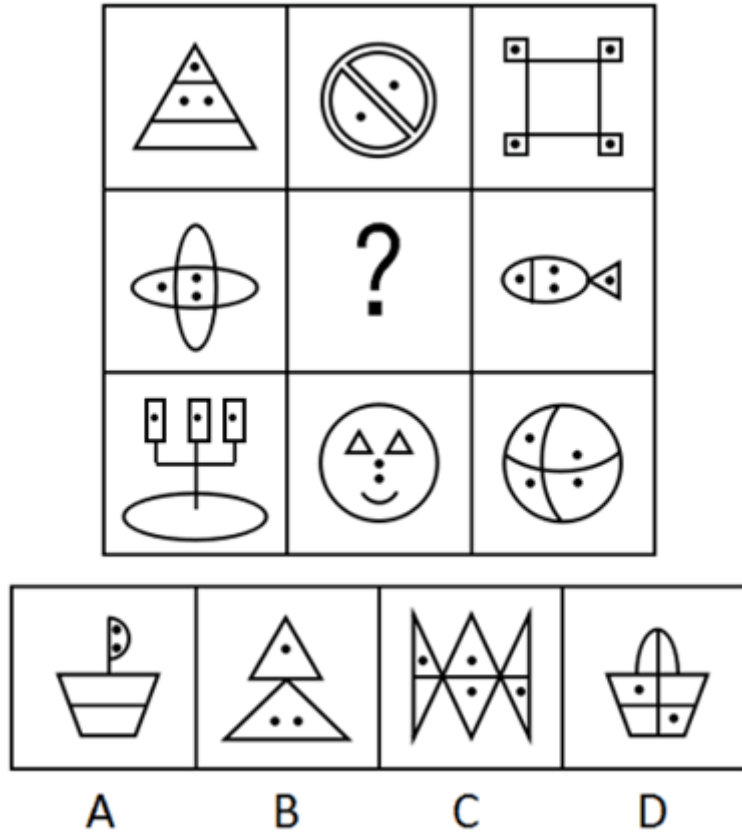
- A. $9\sqrt{2}$ 米

- B. 15米
C. $9\sqrt{3}$ 米
D. 18米
66. 妈妈为了给过生日的小东一个惊喜，在一底面半径为20cm、高为60cm的圆锥形生日帽内藏了一个圆柱形礼物盒。为了不让小东事先发现礼物盒，该礼物盒的侧面积最大为多少：
A. $600\pi\text{ cm}^2$ B. $640\pi\text{ cm}^2$ C. $800\pi\text{ cm}^2$ D. $1200\pi\text{ cm}^2$
67. 小明负责将某农场的鸡蛋运送到小卖部。按照规定，每送达1枚完整无损的鸡蛋，可得运费0.1元；若有鸡蛋破损，不仅得不到该枚鸡蛋的运费，每破损一枚鸡蛋还要赔偿0.4元。小明10月份共运送鸡蛋25000枚，获得运费2480元。那么，在运送过程中，鸡蛋破损了：
A. 20枚 B. 30枚 C. 40枚 D. 50枚
68. 体育彩票22选5中使用的22个彩球除编号不同外，其余完全一样。由于生产过程疏忽，22个彩球中有一个球的重量略重于其它球。现需用天平将该球找出，那么，在最优方案下，最多要使用天平：
A. 3次 B. 4次 C. 5次 D. 6次
69. 由于连日暴雨，某水库水位急剧上升，逼近警戒水位。假设每天降雨量一致，若打开2个水闸放水，则3天后正好到达警戒水位；若打开3个水闸放水，则4天后正好到达警戒水位。气象台预报，大雨还将持续七天，流入水库的水量将比之前多20%。若不考虑水的蒸发、渗透和流失，则至少打开几个水闸，才能保证接下来的七天都不会到达警戒水位：
A. 5 B. 6 C. 7 D. 8
70. 某地举办铁人三项比赛，全程为51.5千米，游泳、自行车、长跑的路程之比为3：80：20。小陈在这三个项目花费的时间之比为3：8：4，比赛中他长跑的平均速度是15千米/小时，且两次换项共耗时4分钟，那么他完成比赛共耗时多少：
A. 2小时14分 B. 2小时24分 C. 2小时34分 D. 2小时44分

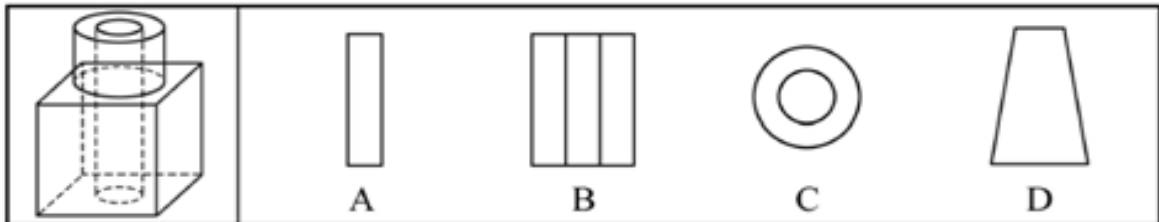
第四部分 判断推理

本部分包括图形推理、定义判断、类比推理与逻辑判断四种类型的试题，请按每道题的答题要求作答。

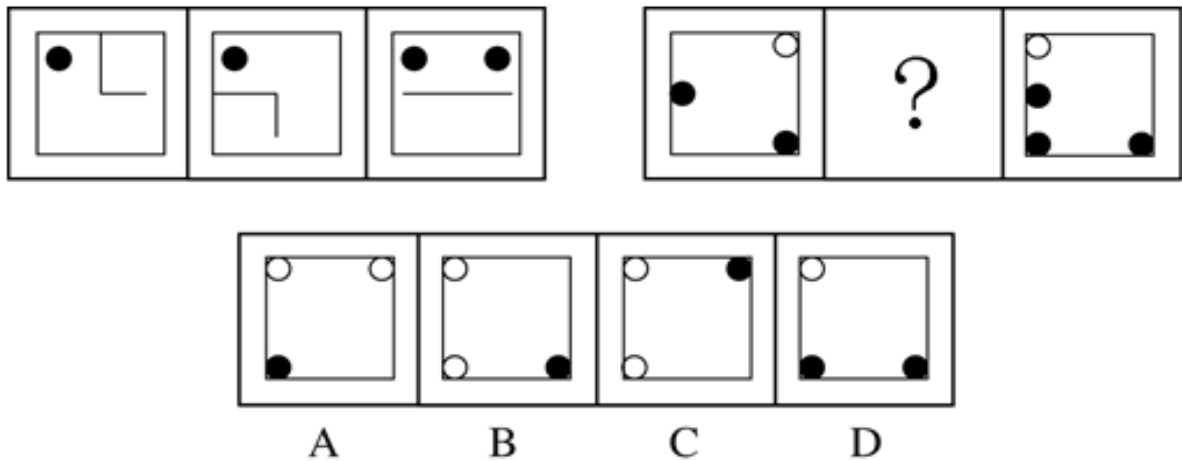
71. 从所给的四个选项中，选择最合适的一个填入问号处，使之呈现一定的规律性：【2017联考/湖北073】



- A. 如图所示 B. 如图所示 C. 如图所示 D. 如图所示
72. 如图所示，立方体上叠加圆柱体在打通一个圆柱孔，然后从任意面剖开，下面哪一项不可能是该立体的截面图：【2017联考/湖南074】

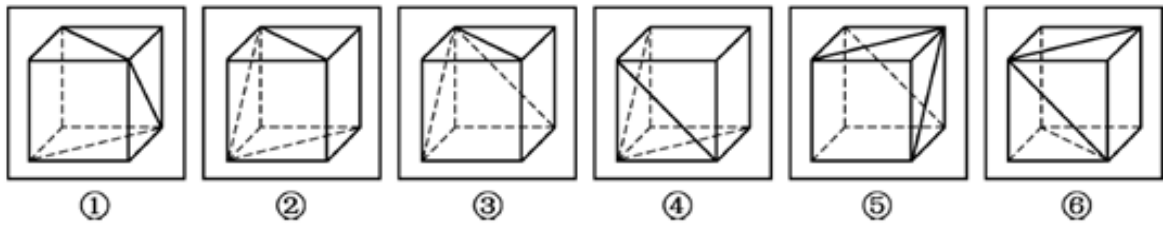


- A. 如图所示 B. 如图所示 C. 如图所示 D. 如图所示
73. 从所给的四个选项中，选择最合适的一个填入问号处，使之呈现一定的规律性：【2017联考/湖南072】



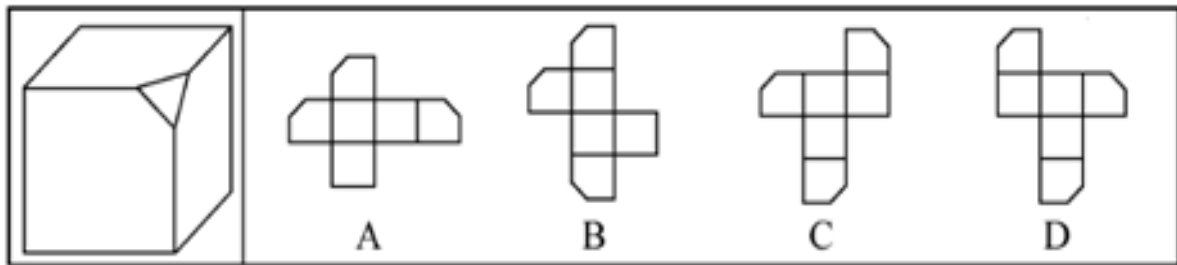
- A. 如图所示 B. 如图所示 C. 如图所示 D. 如图所示

74. 把下列的六个图形分为两类，使每一类图形都有各自的共同特征或规律，分类正确的一项是：【2017联考/湖南073】



- A. ①③④, ②⑤⑥ B. ①②⑥, ③④⑤
C. ①②⑤, ③④⑥ D. ①③⑥, ②④⑤

75. 左边给定的是削掉一个角的纸盒，下列哪一项不是由它展开而成：【2017联考/湖南075】



- A. 如图所示 B. 如图所示 C. 如图所示 D. 如图所示

76. 数据挖掘 (Data mining) 是指从大量的存储数据中利用统计、情报检索、模式识别、在线分析处理和专家系统 (依靠过去的经验) 等方法或技术, 发现隐含在其中、事先不知道但又是潜在有用的信息和知识的信息处理过程。

根据上述定义, 下列选项不属于数据挖掘应用的是:

- A. 某全球零售企业在分析上一年度消费者购物行为后推出“尿布+啤酒”促销举措, 使得二者销量大幅增加
B. 某国际快递和物流公司使用RFID (无线射频识别) 技术在不同时间点跨境全程监控和调整药品装运的温度
C. 某大型网上书店在客户选购一种图书时, 推出“购买该商品的用户还购买了”等栏目, 从而增加可观收益
D. 某高校要求教师使用网上教学管理系统, 录入学生的期末考试成绩, 以便借助短信群发软件告知学生成绩

77. 心理人类学是介于文化人类学与心理学之间的交叉学科, 主要研究并了解文化对所属社会成员产生影响的心理机制, 发现在个体水平上的心理变量与在总体水平上的文化、社会、经济、生态和生物变量之间的关系。

根据上述定义, 下列选项属于心理人类学研究范畴的是:

- A. “五四”前后诗歌风格的比较 B. 当代流行话语下的社会主流价值
C. 草原文明与蒙古民族性格的养成 D. 从《背影》看作者对父亲态度的变化

78. 描写就是用生动形象的语言, 把人物或景物的状态具体地描绘出来。从描写的角度分, 可分为正面描写和侧面描写。正面描写是指直接展现景物、环境的特点或通过描写人物的外貌、心理和行动来体现人物的个性特征。侧面描写又叫间接描写, 是从侧面的角度烘托人物形象、景物特征或相关事态。

根据上述定义, 下列选项既有正面描写, 又有侧面描写的是:

- A. 一道残阳铺水中, 半江瑟瑟半江红 B. 大漠风尘日色昏, 红旗半卷出辕门

C. 天姥连天向天横，势拔五岳掩赤城 D. 千里莺啼绿映红，水村山郭酒旗风

79. 木椅子效应是指将成绩相等的两组学生分别安排坐在舒适的沙发椅和很不舒服的木椅子上学习，不久之后，坐木椅子的学生学习成绩要比坐沙发椅的学生成绩高出许多。原因是坐木椅子的学生因为不舒服而不断调整坐姿，表面看来好像不安而好动，实质却因此给脑部供应了更多的血液和营养；而坐沙发椅的学生，由于舒适而一动不动，致使血液循环相对减慢，脑部得到的血液和营养相对减少，学习效果因此就差了一些。根据上述定义，下列选项最能体现木椅子效应的是：

- A. 某学生从小到大饱受责罚，学习成绩一直不理想
- B. 某家长为鼓励孩子暑假学习，每天为其提供冷饮
- C. 小刚每天步行上学和回家，风雨无阻却学得很好
- D. 搬入新书房一个月后，小明的成绩名次一路攀升

80. 心理会计是指人们在心里无意识地把财富划归不同的账户进行管理，并对结果（尤其是经济结果）加以编码、分类和估价的过程，且不同的心理账户有不同的记账方式和心理运算规则。小到个体、家庭，大到企业集团，都有一套或隐或显的心理账户系统，其心理记账方式与经济学和数学的运算方式都不相同，因此经常以非预期的方式影响着决策，使个体的决策违背最简单的理性经济法则。

根据上述定义，下列选项最能体现心理会计现象的是：

- A. 小陈已经攒够购买相机的钱，但他一定要等领到年底奖金再买相机
- B. 整日忧心忡忡的小李将自己全部存款的四分之三用于购买人寿保险
- C. 小王在两家不同银行都有储蓄卡，但他总是去离家更近的银行取款
- D. 小刘因公司奖励出游某地感觉不错，后来自费重游此地却感觉不佳

81. 共享经济指借助网络第三方平台，基于闲置资源使用权的暂时性转移，实现生产要素的社会化，提高存量资产的使用效率以创造更多价值，促进社会经济的可持续发展。

根据上述定义，下列经济活动不属于共享经济的是：

- A. 王某从某网络平台订车去飞机场，方便快捷
- B. 李某从某网络平台贷款炒股，获得了预期收益
- C. 马某旅行前从某网络平台预定民宿，抵达后入住
- D. 张某从某网络平台购买外卖美食，在家享受美味

82. 我国婚姻法规定，禁止直系血亲和三代以内旁系血亲结婚。直系血亲是指和自己有直接血缘关系的亲属，三代以内旁系血亲是指与己身出自同一父母或同一祖父母、外祖父母，除直系血亲外的所有血亲。

根据上述定义，下列选项中的甲和乙可以结婚的是：

- A. 张某是甲（女）的姨父，乙系张某的儿子
- B. 李某是乙（女）的姑父，甲系李某的儿子
- C. 甲是林某与前夫的儿子，乙是林某与后夫的女儿
- D. 王某是张某的舅舅，甲系王某的儿子，乙系张某的女儿

83. 自我效能感是个体对自己能否成功操作某一行为达到某种预期效果的主观预期和推断。当面临困难任务时，低自我效能感的人比高自我效能感的人更集中于问题存在的障碍、失败影响以及个人缺陷上。

根据上述定义，下列选项属于低自我效能感表现的是：

- A. 破釜沉舟 B. 画饼充饥 C. 睹物兴悲 D. 心急如焚

84. 随着科学技术的发展，人机交流已经成为现实，这其中的关键是脑机接口技术。所谓脑机接口，就是连接大脑与计算机之间的信息系统，可让大脑直接和计算机沟通。脑机接口可以从大脑传递信息到计算机，又可以从计算机传递信息进入大脑。

根据上述定义，下列应用不属于脑机接口技术的是：

- A. 某游戏玩家的大脑植入一部装置，通过该装置用意念控制机械手，端起杯子喝茶
 - B. 某游戏玩家佩戴一套义肢设备，经过多次练习，凭着坚强意志力，实现独立行走
 - C. 某游戏玩家佩戴一种脸部饰品，饰品根据佩戴者的情绪变化作出相应的指示动作
 - D. 某游戏玩家戴上一套高科技耳机，集中注意力，通过精神控制小球飞越各种障碍
85. 人类增强就是利用生物医学技术、智能技术、神经科学技术、信息技术和纳米技术等高新技术手段使健康人类的机体功能或能力超出其正常范围，从而使人类的体貌、寿命、人格、认知和行为等能力发生根本性变化并具有全新能力的一种技术手段，其目的是显著提高人类生活的质量。

根据上述定义，下列选项不属于人类增强的是：

- A. 演员赵某用药剂延缓衰老
 - B. 医生建议老张去做心脏搭桥手术
 - C. 医生将传感器植入老陈大脑提高其记忆力
 - D. 小王为了增加自己的身高服用类增高药物
86. 救援：围魏救赵
- A. 进攻：风声鹤唳
 - B. 防守：草木皆兵
 - C. 追击：穷寇勿追
 - D. 转移：斗折蛇行
87. 茶树：茉莉花茶
- A. 梅树：梅花糕
 - B. 小麦：肉夹馍
 - C. 螃蟹：蟹黄包
 - D. 冬瓜：冬瓜糖
88. 虚数：复数
- A. 法律：刑法
 - B. 麦子：水稻
 - C. 祥林嫂：《祝福》
 - D. 人工智能：计算机科学
89. 中子：辐射：军事
- A. 货车：交通：运输
 - B. 电解质：物理：化学
 - C. 薄膜：隔热：大棚
 - D. 干冰：吸热：消防
90. 农家乐：农家：乐
- A. 一日游：一日：游
 - B. 广场舞：广场：舞
 - C. 袋鼠跳：袋鼠：跳
 - D. 颅内伤：颅内：伤
91. () 之于 精当 相当于 固若金汤 之于 ()
- A. 瑕瑜互见 牢靠
 - B. 字字珠玑 防御
 - C. 无懈可击 城池
 - D. 不刊之论 坚实
92. 违约 之于 () 相当于 () 之于 承诺
- A. 法律 民俗
 - B. 处罚 兑现
 - C. 合同 食言
 - D. 赔偿 责任
93. 盲动：一败涂地：重起炉灶
- A. 超速：风驰电掣：按部就班
 - B. 跟风：鹦鹉学舌：真知灼见
 - C. 熬夜：萎靡不振：养精蓄锐
 - D. 传神：生动逼真：洛阳纸贵
94. 鸿雁：笺札：书信
- A. 月老：红娘：媒人
 - B. 乾坤：天地：宇宙
 - C. 红豆：相思：恋人
 - D. 东宫：王子：储君
95. 讨论：会议：方案

- A. 调研：基层：实情
B. 研究：手机：销量
C. 分析：汽车：技术
D. 合作：课题：计划
96. 汽车行业作为制造业中技术含量、智能化程度和产业集中度较高的代表，已经成为了德国“工业4.0”的先导阵地。长期处于2.0工业思维的中国汽车制造业要在全球占有一席之地，进行技术创新与变革和拥有丰富经验的资深人才必不可少，而高薪和福利成为吸引人才的制胜法宝。
由此可以推出：
A. 如果能够吸引到资深人才，中国汽车制造业的改革就能成功
B. 高薪和福利是很多中国职场人士选择职业时的一个重要关注点
C. 德国汽车制造业在世界汽车行业具有举足轻重的地位和影响力
D. 不进行技术变革，中国汽车制造业就不能在全球占有一席之地
97. 英国一项研究发现，人只要在每餐饭前半小时喝一杯500毫升的水，并坚持3个月，体重就能减轻2至4公斤。研究团队邀请了84位超重的成人，随机分成2组，其中41位被要求在餐前喝500毫升水，另外43位则照常生活。3个月后，团队发现三餐前喝水的人，平均体重下降了4.3公斤；而餐前没喝水的人，平均体重只下降了0.81公斤。研究人员说，没有喝水的那组人，“平均运动量”比餐前饮水的人更高，这说明餐前喝适当的水真能减肥。
以下哪项如果为真，最能支持上述结论：
A. 餐前喝水的那组人同时也注意控制饮食
B. 餐前没喝水的人中有的体重减轻了4公斤
C. 除了餐前喝水，两组的其他情况都是一样的
D. 餐前没喝水的人就餐中会喝更多的汤和饮料
98. 很多家长认为，孩子不听话，“打屁屁”惩罚一下，至少能让孩子注意到自己的行为不当，变得更听话一些。还有一些人坚持“不严加管教会惯坏孩子”的传统信念，认为“打屁屁”是为孩子好。研究者对16万名儿童在过去5年里的经历进行研究，通过收集“打屁屁”行为的原数据加以分析，发现：打屁股会在儿童成长过程中造成智商低、攻击性行为高等多种负面影响。
以下哪项如果为真，最能支持上述结论：
A. 最新调查显示，智商相对较低的孩子大多数经常被家长打屁股
B. 本身不听话且更容易惹祸的孩子更有可能受到父母的严厉惩罚
C. 研究报告称全球大约80%的父母都有以打屁股管教孩子的经历
D. 被打屁股而困惑的孩子只懂得按家长要求去做而不会独立思考
99. 一项研究显示，先让受试者参加消除某项偏见的学习，并给受试者播放与消除该偏见学习相关联的声音。之后，让受试者进入深度睡眠状态，同时重复播放那些相关联的声音，以重新激活消除该偏见的学习。结果发现，该偏见比睡眠前大大减少，且睡眠质量越高，偏见减少得越多。研究人员由此推测，睡眠干预可减少社会偏见与歧视。
以下哪项如果为真，最能支持上述论证：
A. 普通民众难以得到消除偏见学习的睡眠干预
B. 睡眠充足、睡眠质量高的人比其他人更不易产生偏见与歧视
C. 有身高歧视、相貌歧视的人经过睡眠干预后，歧视程度明显降低
D. 在接受睡眠干预的受试者中，有一部分人并不存在明显的偏见或歧视
100. 荷兰研究人员一直在试图模拟月球和火星的土壤条件进行农作物栽培实验。他们对该项实验种出的小红萝卜、豌豆、黑麦和西红柿进行初步分析。实验结果令人充满希望，这些产品不仅安全，而且可能比在地球

土壤种出的农作物更健康。英国媒体称，能在火星土壤种出可食用作物，殖民火星的希望又向前迈进了一步。

如果以下各项为真，不能质疑英国媒体说法的是：

- A. 火星土壤重金属占比和地球土壤不一样
- B. 在另一个同类实验中土豆的长势很糟糕
- C. 从实验到真正付诸实践还有很长的路要走
- D. 月球、火星、地球的气候条件有很大不同

101. 作为抗衰老药物，雷帕霉素延长寿命的秘密在于能够阻断mTOR通道——这也是控制着影响细胞生长繁殖流程的“主开关”之一。当食物充足时，这种通道从激素和营养物质中获得信号使细胞吸收营养并生长，但细胞进行新陈代谢和生长的过程中会产生激发细胞老化的副产物；当限制食物热量的摄入时，这个通道可以发出信号使细胞停止生长，借此来延缓衰老。雷帕霉素可能是目前已发现的最有效可靠的抗衰老药物。

以下哪项如果为真，不能支持上述结论：

- A. 由于具有抑制细胞生长的作用，雷帕霉素被用于治疗某些癌症
- B. 雷帕霉素在延缓衰老的同时，使人更易受到细菌和病毒的侵袭
- C. 试验研究已经证明雷帕霉素能够延长酵母、蠕虫和果蝇的寿命
- D. 雷帕霉素可以阻断mTOR通道，而不需要限制食物热量的摄入

102. 如果向大气排放的 CO_2 累积超过32000亿吨，那么到本世纪末，将升温控制在 $2^\circ C$ 以内的门槛就守不住了。有科学家认为，为了达到将升温幅度控制在 $2^\circ C$ 以内的目标，仅仅限制 CO_2 排放是不够的，必须在全球范围内大规模开展大气 CO_2 的回收行动，使大气污染程度得到有效控制和缓解。

若要使上述科学家的想法成立，最需要补充以下哪项作为前提：

- A. 全球范围内普及关于气候变化的科学知识
- B. 各国政府推出有效政策来控制 CO_2 排放量
- C. 科学界整合资源来支持发展地球工程技术
- D. 各地都建立能有效回收和储存 CO_2 的机制

103. 某机构为研究“轻断食”与人体健康的关系，招募一批志愿者做试验。志愿者分为两组，试验期6个月，饮食推荐量实行同一标准。第一组志愿者，每个月中有5天连续断食，第1天，热量摄入被减至推荐量的一半，后4天每日仅为推荐量的三分之一。第二组志愿者，在试验期中的每一天都正常饮食。试验结果显示，第一组志愿者的身体状况得到明显改善。由此研究人员得出结论：“轻断食”使志愿者体内产生较多酮体，氧化应激和炎症标志物水平均有所下降。

以下哪项如果为真，最能削弱研究人员的结论：

- A. 所招募志愿者的身体机能和应激反应等本身就有差异
- B. 实行连续断食的某位志愿者的身体炎症得到较大缓解
- C. 试验开始之前志愿者体检显示相关健康指标基本相似
- D. 第二组的某位志愿者在试验结束后健康水平有所下降

104. 某科研机构提出潮湿的沙子里是古埃及人在沙漠中搬运巨大石块和雕像的关键。研究人员指出，古埃及人将沉重的石块放上滑橇后，先在滑橇前铺设一层潮湿的沙子里，再牵引它们，这种搬运方式起到了意想不到的效果。在实验中，研究人员使用流变仪测试沙子的硬度，以证实需要多少牵引力才能使一定数量的沙子变形，并在此基础上设计了牵引模型，从中发现将潮湿的沙子里铺在滑橇前能更容易移动重物，而且沙子所含水分决定了沙子的硬度和牵引力。

如果以下哪项为真，最能支持上述结论：

- A. 在一幅古埃及墓室壁画中，一名男子站在滑橇前方，似乎正在浇水
- B. 滑橇牵引力与沙子硬度成反比，潮湿沙子的硬度是干燥沙子的两倍
- C. 实验证明，铺设在滑橇前的潮湿沙子容易堆积，形成较大滑动阻力
- D. 一个实验室版的埃及滑橇被成功建造，能够模拟古埃及工地的实况

105. 正常情况下，人的大脑左前颞叶及眶频皮层会抑制位于大脑后部、负责处理眼部信号的视觉系统的神经活动，而在FTD（额颞叶痴呆）患者中，这两个区域可能无法发出抑制性信号，如此，大脑就能以一种全新的方式来处理视觉和声音，尽管额叶的损伤可能会导致患者出现一些病态的异常行为，但也会将患者的艺术敏感性或其他创造力释放出来。可以说，FTD是通向艺术殿堂的一扇窗。

如果以下各项为真，最能质疑上述结论的是：

- A. 只有不到1%的FTD患者在患病期间能成为杰出艺术家
- B. 20世纪最伟大的100名艺术家里，没有一个是FTD患者
- C. 冥想或苦练能让右脑更具创造性进而开发出潜在艺术才能
- D. FTD患者患病后所获得的艺术才能只能是家族遗传的结果

第五部分 资料分析

针对下列图、表或文字回答问题。你应根据资料提供的信息进行分析、比较、计算、处理。你可以在题本上运算。

style="text-align: center;">">

2015年全国及部分省（市）一般公共预算收入与GDP相关关系

地区	一般公共预算收入				GDP	
	数值 (亿元)	同比增长 (%)	税收收入		数值 (亿元)	同比增长 (%)
			数值 (亿元)	同比增长 (%)		
全国	152217	8.4	124892	4.8	676708	6.9
上海	5519.5	20.4	4858.2	15.1	24965	6.9
江苏	8028.6	11	6610.1	10.1	70116.4	8.5
浙江	4809.5	16.7	4167.7	8.1	42886	8
安徽	2454.2	10.6	1799.8	6.3	22005.6	8.7
福建	2544.1	7.7	1938.6	2.4	25979.8	9
江西	2165.5	15.1	1516.9	9.8	16723.8	9.1
山东	5529.3	10	4203.1	6	63002.3	8

106. 2015年税收收入占一般公共预算收入比重最大的是：

- A. 上海
- B. 江苏
- C. 浙江
- D. 福建

107. 2014年福建GDP占全国GDP的比重较江苏：

- A. 多6.4%
- B. 少6.4%
- C. 多5.9%
- D. 少5.9%

108. 2015年江苏、浙江、江西三省的税收收入平均增速是:

- A. 8.0% B. 8.5% C. 9.4% D. 10.2%

109. 2015年一般公共预算收入高于表中七个省(市)平均值的有:

- A. 上海、安徽、福建、江西
B. 江苏、浙江、安徽、山东
C. 上海、江苏、浙江、山东
D. 安徽、福建、江西、山东

110. 关于一般公共预算收入、税收收入、GDP等指标, 下列说法错误的是:

- A. 2015年上海一般公共预算收入占GDP的比值最高
B. 2015年江苏一般公共预算收入、税收收入、GDP均最高
C. 2015年山东税收收入占全国税收收入的比重较江西高出2%以上
D. 2015年全国一般公共预算收入占GDP的比重较2014年有所减少

2016年6月份, 我国社会消费品零售总额26857亿元, 同比增长10.6%, 环比增长0.92%。其中, 限额以上单位消费品零售额13006亿元, 同比增长8.1%。

2016年1—6月份, 我国社会消费品零售总额156138亿元, 同比增长10.3%。其中, 限额以上单位消费品零售额71075亿元, 同比增长7.5%。

按经营单位所在地分, 2016年6月份, 城镇消费品零售额23082亿元, 同比增长10.5%; 乡村消费品零售额3775亿元, 同比增长11.2%。1—6月份, 城镇消费品零售额134249亿元, 同比增长10.2%; 乡村消费品零售额21889亿元, 同比增长11.0%。

按消费类型分, 2016年6月份, 餐饮收入2907亿元, 同比增长11.1%; 商品零售23951亿元, 同比增长10.6%。1—6月份, 餐饮收入16683亿元, 同比增长11.2%; 商品零售139455亿元, 同比增长10.2%。

2016年1—6月份, 全国网上零售额22367亿元, 同比增长28.2%。其中, 实物商品网上零售额18143亿元, 同比增长26.6%。

2016年6月份商品零售总额部分数据

指标	6月		1~6月	
	绝对量(亿元)	同比增长(%)	绝对量(亿元)	同比增长(%)
商品零售	23951	10.6	139455	10.2
其中：限额以上单位商品零售	12262	8.2	66857	7.6
家用电器和音像器材	841	12.3	4076	7.3
家具	248	13.4	1249	15.6
通讯器材	356	12.1	1829	14.9
石油及制品	1653	-0.5	8815	-1.3
汽车	3309	9.5	18270	7.7
建筑及装潢材料	296	14.2	1445	15.6

111. 2016年1~6月份，以下选项中，商品零售同比增速最快的是：

- A. 通讯器材
B. 石油及制品
C. 家用电器和音像器材
D. 汽车

112. 2015年1~6月份，限额以上单位消费品零售额占全国社会消费品零售总额的比重约为：

- A. 48.4%
B. 46.7%
C. 49.5%
D. 45.5%

113. 2016年5月份，全国社会消费品零售总额约为：

- A. 24594亿元
B. 24283亿元
C. 26612亿元
D. 27104亿元

114. 按2016年1~6月份的同比增速，2017年1~6月份城镇消费品零售额约为：

- A. 25506亿元
B. 172220亿元
C. 147942亿元
D. 153679亿元

115. 关于社会消费品零售情况，能够从上述资料中推出的是：

- A. 2016年1~6月份，限额以上单位消费品零售额增速同比下滑
B. 2016年1~6月份，乡村消费品零售额增速慢于城镇
C. 2015年1~6月份，商品零售额超过餐饮收入的7倍
D. 2015年1~6月份，网络零售呈较慢增长的态势

2015年全国共建立社会捐助工作站、点和慈善超市3.0万个，比上一年减少0.2万个，其中：慈善超市9654个，同比下降5.1%。全年共接收社会捐赠款654.5亿元，其中：民政部门接收社会各界捐款44.2亿元，各类社会组织接收捐款610.3亿元。全年民政部门接收捐赠衣被4537.0万件，捐赠物资价值折合人民币5.2亿元。全年有1838.4万人次困难群众受益，同比增长8.5%，增长率较上一年下降27.5个百分点。全年有934.6万人次在社会服务领域提供了2700.7万小时的志愿服务，同比减少10.4万小时。

2011~2014 年社会捐赠款和社会捐赠衣被情况

年份	民政部门接收社会捐赠款 (亿元)	社会组织接收社会捐赠款 (亿元)	民政部门接收捐赠衣被 (万件)
2011	96.6	393.6	2918.5
2012	101.7	470.8	12538.2
2013	107.6	458.8	10405.0
2014	79.6	524.9	5244.5

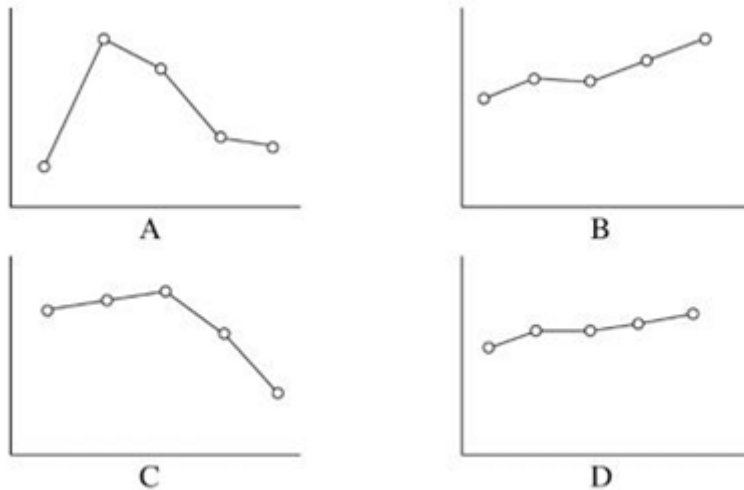
116. 2015年, 全国建立的慈善超市较2014年约:

- A. 减少519个 B. 增加519个 C. 减少686个 D. 增加686个

117. 2015年受益的困难群众较2013年增长约:

- A. 27.6% B. 34.5% C. 40.4% D. 47.6%

118. 下面哪一张图能正确反映2011~2015年民政部门接收捐赠衣被数量的变化?



- A. 如图所示 B. 如图所示 C. 如图所示 D. 如图所示

119. 2015年全年接收社会捐赠款的同比增长率较2014年:

- A. 约增加3.6个百分点 B. 约减少3.6个百分点
C. 约增加1.6个百分点 D. 约减少1.6个百分点

120. 能够从上述资料中推出的是:

- A. 2011~2015年民政部门接收的社会捐赠款在持续增加
B. 2015年民政部门接收捐赠衣被同比增长率高于2014年的二分之一
C. 2012~2015年社会组织接收社会捐赠款同比增长最快的年份是2012年
D. 相比2014年, 2015年在社会服务领域提供志愿服务的人次有所增加

扫一扫，对答案

