

2022年重庆选调行测真题

真题更新时间：2023年01月31日23:30:43

扫描下方二维码下载小麦公考APP 刷海量题库掌握最新热点



QQ扫码直接下载

微信扫码到应用市场下载

支持所有机型哦

第一部分 常识判断

根据题目要求，在四个选项中选出一个最恰当的答案。

- 关于《中共中央关于党的百年奋斗重大成就和历史经验的决议》，下列与之相关的表述不正确的是（ ）。
 - 中国特色社会主义进入新时代，党面临的主要任务是，实现第一个百年奋斗目标，开启实现第二个百年奋斗目标新征程，朝着实现中华民族伟大复兴的宏伟目标继续前进
 - 改革开放和社会主义现代化建设新时期，党面临的主要任务是，在找到建设社会主义现代化的正确道路基础上使人民群众共同富裕起来，为最终实现社会主义现代化强国和中华民族伟大复兴提供根本的制度体制保障和物质支撑
 - 社会主义革命和建设时期，党面临的主要任务是，实现从新民主主义到社会主义的转变，进行社会主义革命，推进社会主义建设，为实现中华民族伟大复兴奠定根本政治前提和制度基础
 - 新民主主义革命时期，党面临的主要任务是，反对帝国主义、封建主义、官僚资本主义，争取民族独立、人民解放，为实现中华民族伟大复兴创造根本社会条件
- 关于改革开放以来历届六中全会的重点关注内容，下列表述不正确的是（ ）。
 - 1981年6月，中共十一届六中全会通过《关于建国以来党的若干历史问题的决议》，标志着党在指导思想上拨乱反正任务的完成
 - 2001年9月，中共十五届六中全会通过《关于加强和改进党的作风建设的决定》，提出作风建设“八个坚持、八个反对”的要求
 - 2015年10月，中共十八届六中全会通过《关于新形势下党内政治生活的若干准则》和《中国共产党党内监督条例》
 - 2021年11月，中共十九届六中全会通过《中共中央关于党的百年奋斗重大成就和历史经验的决议》和中共中央《关于召开党的第二十次全国代表大会的决议》
- 2021年8月，在中非互联网发展与合作论坛上，中国主动倡议与非方共同制定并实施（ ）。
 - 中非全面合作计划
 - 中非命运共同体计划
 - 中非贸易便利通畅计划
 - 中非数字创新伙伴计划
- 《中华人民共和国国民经济和社会发展第十四个五年规划和2035年远景目标纲要》提出的要支持形成国际科技创新中心的地区是：
 - 北京、上海、深圳
 - 北京、武汉、深圳
 - 北京、上海、粤港澳大湾区
 - 北京、上海、成渝地区双城经济圈
- 国家大柄，莫重于兵，2021年是中国共产党建党100周年，也是国防和军队现代化新“三步走”起步之年，党的十九届六中全会对国防和军队建设做出的战略安排是：
 - 到2035年实现建军一百年奋斗目标
 - 到2040年基本实现国防和军队现代化
 - 到2049年全面实现国防和军队信息化
 - 到本世纪中叶把人民军队全面建成世界一流军队
- 关于文物，下列说法错误的是：
 - “兽形匜”是中国古代用于装饰屋脊的一种兽形建筑小构件
 - “宣德款剔红牧牛图方盘”中的“剔红”是一种漆器的加工工艺

- C. “彩绘漆金夹纆阿弥陀佛坐像”是中国古代的传统塑像工艺
D. “掐丝珐琅兽面纹提梁卣”中的“珐琅”是不透明的玻璃材质
7. 2021年东京奥运会，中国代表团取得了许多新突破，下列表述错误的是：
A. 全红婵在女子3米跳板决赛中夺冠，3次跳出满分动作
B. 杨倩夺得女子10米气步枪冠军，创造了新的奥运会纪录
C. 女子4×200米自由泳接力获得金牌，同时打破了世界纪录
D. 苏炳添创造男子100米亚洲纪录，中国人首次进入奥运男子百米决赛
8. 公元前119年，张骞第二次出使西域，在大夏看见了蜀布和邛竹杖，这里的大夏是指现在的：
A. 伊朗 B. 土耳其 C. 阿富汗 D. 吉尔吉斯斯坦
9. 十月革命一声炮响，给中国带来了马克思主义，在中国早期的马克思主义思想运动中，李大钊起着主要作用，1919年，他在报刊上开辟了“马克思研究”专栏，该报刊的名字是：
A. 《新青年》 B. 《东方杂志》 C. 《晨报副刊》 D. 《湘江评论》
10. 下列关于习近平法制思想的表述错误的是：
A. 党和法的关系是政治和法治关系的集中反映
B. 改革与法治辩证统一，应当在法治下推进改革，在改革中完善法治
C. 党对法治工作具有绝对领导地位，但是不妨碍政法机关依法独立公正行使职权
D. 社会主义法治应当在党的领导下进行，当党的政策与国家法律发生冲突时，以党的政策为准
11. 下列关于故意杀人罪的描述中，说法正确的是：
A. 王某想要李某死于车祸，于是和李某一起飙车，结果飙车的时候因为操作不当，李某当场死亡，王某的行为构成故意杀人罪
B. 王某想要李某死亡，于是经常邀约李某喝酒，由于长期喝酒，李某肝脏严重损坏，后患肝癌死亡，王某的行为构成故意杀人罪
C. 王某与李某有仇，于是天天对李某进行语言羞辱，结果李某不堪忍受，跳楼自杀，王某的行为是造成李某死亡的直接原因，故构成故意杀人罪
D. 王某认为人死亡后可以远离痛苦，于是在家人食物中投毒，结果导致家人死亡，但王某本人被救活。后经鉴定，王某具有辨认与控制能力。经查实，王某小学毕业，平时比较迷信，虽然王某的行为出于愚昧无知，但仍构成故意杀人罪
12. 2021年12月，中央经济工作会议在北京举行，会上提出要把提高_____综合生产能力放在更加突出的位置。
A. 粮食 B. 农业 C. 农村 D. 农民
13. 2022年，我国新型基础设施建设（简称“新基建”）将进一步加快。下列属于“新基建”的是：
A. 北煤南运 B. 航空运输业 C. 城际高速铁路 D. 深水港建设
14. 2021年11月《中共中央 国务院关于加强新时代老龄工作的意见》指出：“坚持整合资源、协调发展。构建居家社区机构相协调、医养康养相结合的养老服务体系和健康支撑体系，大力发展_____养老服务，促进资源均衡配置。”
A. 智能型 B. 健康型 C. 普惠型 D. 互助型
15. 下列诗句所描述的地区中，位于长江上游的是：
A. 孤帆远影碧空尽，唯见长江天际流 B. 天门中断楚江开，碧水东流至此回
C. 阁中帝子今何在？槛外长江空自流 D. 风急天高猿啸哀，渚清沙白鸟飞回
16. 公民身份证号码是身份证的主要组成部分之一，下列关于我国公民身份号码说法错误的是：

- A. 由地址码、出生日期码、顺序码和校验码共18位组成
 B. 地址码表示编码对象常住户口所在地的行政区划代码
 C. 校验码用X来代替10以保证公民身份证符合国家标准
 D. 三位顺序码的最后一位奇数分配给女性，偶数分配给男性
17. 2021年是我国的航天大年，航天发射次数一年内首次突破40次。在中国航天的命名系统中，充满了中国特有的浪漫主义色彩。下列名称与对应航天系统不相符的是：
- A. “天宫”——中国空间站
 B. “嫦娥”——中国探月工程
 C. “天问”——中国恒星探测工程
 D. “悟空”——中国暗物质粒子探测卫星
18. 下列著名科学家与其经典名言对应错误的是（ ）。
- A. 知识就是力量——培根
 B. 人的天职在于勇于探索真理——伽利略
 C. 科学没有国界，但科学家有祖国——巴斯德
 D. 天才是百分之一的灵感加上百分之九十九的汗水——爱迪生
19. 许多光学仪器的镜片表面会镶上一层增透膜，使光线成像更加清晰，如照相机镜头的表面，通常看上去会呈现出蓝紫色，这是由于以下哪种原因形成的？
- A. 光的干涉 B. 光的衍射 C. 光的偏振 D. 光的折射
20. 生物的遗传和变异不仅保证了物种延续、稳定，也为生物进化提供了基础。下列相关表述中错误的是：
- A. 基因重组是生物进化的源泉
 B. 基因突变是生物变异的根本来源
 C. 动植物中存在的世代交替是生物进化的一种方式
 D. 孤雌生殖是为了适应不良环境从而促进生物进化

第二部分 言语理解与表达

本部分包括表达与理解两方面的内容。请根据题目要求，在四个选项中选出一个最恰当的答案。

21. “互联网+传统艺术”这种方式给传统艺人带来了新的发展机遇。首先，网上付费欣赏可以扩大受众规模，增加表演者的收入，稳定他们的内心，让他们没有后顾之忧。其次，网络世界青年群体居多，传统文化艺术要想更好地传承，抓住青年这个大群体_____。
- 填入画横线部分最恰当的一项是：
- A. 刻不容缓 B. 迫在眉睫 C. 势在必行 D. 任重道远
22. 欧洲的古老岩画多为洞穴岩画，为了保护史前的艺术品，很多岩洞都采取了封闭措施，以保护史前的洞穴岩画不受游客呼吸和汗水的腐蚀。塞拉尼亚·拉林多萨岩画全部暴露在外，在南美热带雨林的湿热气候中竟保持万年不变色，堪称奇迹。塞拉尼亚·拉林多萨岩画无论是规模、内容、艺术水准还是保存状态，都令人_____。
- 填入画横线部分最恰当的一项是：
- A. 瞠目结舌 B. 叹为观止 C. 大开眼界 D. 拍案叫绝

23. 2020年快速崛起的在线教育行业在2021年伊始就再次_____。在去年的春晚舞台上，各大在线教育机构“八仙过海，各显神通”，纷纷通过知识福袋、免费赠课、抽奖、抢红包等多元化玩法与观众互动，并借此植入品牌，一举成为春晚赞助商主力，为新一年的用户和流量争夺战_____。

依次填入画横线部分最恰当的一项是：

- A. 粉墨登场 排兵布阵
B. 崭露头角 未雨绸缪
C. 大放异彩 跑马圈地
D. 独占鳌头 养精蓄锐

24. 从实质上来说，星座的不同就是出生时间的不同。不同星座的人在精神气质或生理上是否存在差异，心理学研究的结果_____。但医学上确有得到广泛承认的_____。多种疾病是与时间有关的，比如季节性情绪障碍（SAD）是其中之一。

依次填入画横线部分最恰当的一项是：

- A. 模糊不定 发现
B. 各执一词 结论
C. 语焉不详 证据
D. 模棱两可 理论

25. 在中国考古学百年发展过程中，中华文明起源与发展是最为重要的研究内容，也是几代考古人_____、潜心研究的重大课题。几代考古人勤奋耕耘，_____，勾勒出中华文明起源与发展的轮廓。

依次填入画横线部分最恰当的一项是：

- A. 孜孜以求 薪火相传
B. 废寝忘食 前赴后继
C. 默默无闻 一往无前
D. 甘于奉献 淡泊名利

26. 近几年，随着全球政治经济环境变化，有的国家大搞单边主义，保护主义，传统国际循环明显_____。这种情况下，必须把发展立足点放在国内，更多依靠国内市场实现经济发展，我国是全球最大和最有潜力的消费市场，具有巨大增长空间。改革开放以来，我们遭遇过很多外部风险冲击，最终都能_____，靠的就是办好自己的事、把发展立足点放在国内。

依次填入画横线部分最恰当的一项是：

- A. 受阻 枯木逢春
B. 下挫 柳暗花明
C. 弱化 化险为夷
D. 迟缓 有备无患

27. 新闻标题固然重要，绞尽脑汁装点门面也_____。但是做标题还是要遵循基本的规律和语言习惯，无论是纸媒还是新媒体，把明显的病句作为标题都是极不妥当的，更不应该_____将它变为风气。

依次填入画横线部分最恰当的一项是：

- A. 无可非议 推波助澜
B. 天经地义 为虎作伥
C. 事出有因 添油加醋
D. 理所当然 危言耸听

28. 市场经济环境中，作品成了产品，要到市场上销售，出品方需要锦上添花的广告，所以，出品方不仅生产作品，也生产有利于销售产品的评论，评论的评判功能慢慢向商品广告的功能转化，评论的环境发生了变化，评论的_____也受到影响，评论家说真话就有了难度，好处说容易，坏处说坏不易，这是客观存在的，这也是_____、绕来绕去不做判断之文风形成的原因之一。

依次填入画横线部分最恰当的一项是：

- A. 专业性 瞻前顾后
B. 独立性 吞吞吐吐
C. 创造性 含含糊糊
D. 及时性 闪烁其词

29. 人口学或许是最有趣的研究学科，在_____的专有名词和一堆无趣的统计数字背后，暗藏着人类社会最_____的故事，包括生与死、社群的兴起与衰落、移民落脚他乡的挣扎、我们该如何_____退休生活以及孩子的未来，等等。

依次填入画横线部分最恰当的一项是：

- A. 琳琅满目 感人 安排
B. 高深莫测 平凡 经营
C. 眼花缭乱 温馨 应对
D. 枯燥乏味 精彩 规划
30. 历史是一面镜子。以史为鉴，才能避免_____。对历史，我们要心怀敬畏、心怀良知。历史无法改变，但未来可以_____。铭记历史，不是为了延续仇恨，而是要共同引以为戒。传承历史，不是为了_____过去，而是要开创未来，让和平的薪火代代相传。
- 依次填入画横线部分最恰当的一项是：
- A. 妄自尊大 期盼 沉溺
B. 原地踏步 开创 重复
C. 重蹈覆辙 塑造 纠结
D. 莫衷一是 展望 留恋
31. 白并非无色，它是一种干净的颜色，但同时也不只是颜色，而是更丰富的感受。这种美学理念在中国传统书法里也能找到回应，有一种手法叫“布白”，在一张纸上，安排字的点画间架，布置字、行之间的空白关系，让整个画面疏密有致。_____，也擅长使用“空白”。清代张式说：“空白，非空纸。空即画也。”有时候，决定一张画面气质的并不是着墨的地方，而是留白的部分。适当的留白，才能让画面流动起来、有活气和想象的空间。
- 填入画横线部分最恰当的一项是：
- A. 文人趣味的写意山水讲究笔简意足
B. 传统中国画主要是以笔墨创作为主
C. 中国人向来深知虚实相生的重要性
D. 中国传统文人画对“白”异常讲究
32. 前几年的讨论中，逃离北上广深的话题时而出现。一些人卖掉大城市的房子回小城市过安逸日子的故事，更是为不少人说道。但事实上，就整个人才的流动趋势看，_____。中国人有句俗语叫“人往高处走”，不管是基于就业机会还是工资水平，人才，尤其是青年人才，自然会倾向于向更发达的地方流动。
- 填入画横线部分最恰当的一项是：
- A. 人才向中小城市流动是大趋势
B. 互联网给中小城市带来了机遇
C. 逃离一线城市其实是个伪命题
D. 一线城市对人才的吸引力更大
33. 由于官方不公布题目，所有题目均来自互联网，本题暂无收集到，给您造成不便敬请谅解。如果您有题目，可以通过“报错”或联系在线客服反馈给我们。
- A. 正确答案为A
B. 正确答案为A
C. 正确答案为A
D. 正确答案为A
34. ①此外，父母中的一方在婚姻关系中不能得到满足和慰藉，与孩子结成过度紧密的关系
②由于拒绝“长大”，这种孩子的责任感差、依赖性强、心理脆弱、优柔寡断、常以自我为中心，小家子气
③成人幼稚病男女都有，并没有明显的区别，这与家庭教育环境密切相关
④他们不仅难以承担家庭责任，也不会处理婚姻矛盾，对其人际关系产生重大负面影响
⑤当父母发现问题，再想将孩子推出家门推向社会，往往为时已晚
⑥比如，父母过分满足孩子的需要，忽略其应承担的责任
- 将以上6个句子重新排列，语序正确的是：
- A. ③①⑥⑤④②
B. ②④③⑥①⑤
C. ②⑤①③⑥④
D. ③⑥①⑤②④
35. 在数字遗产涉及死者相关隐私问题上，网络运营商所承担的关于保护用户隐私的义务，是指使用相关技术等协助用户的使用，不得让用户的私人信息遭到泄露，这个义务不应该阻碍用户使用、转让及交易数字财产权利行使。所以，面对隐私权与继承权的冲突，可以在继承程序中制定一个充分保护隐私的规范，即在充分考虑死者个人意愿的前提下，继承前由网络运营商保护死者隐私，继承后由继承人保护死者隐私。继承者在继承数字遗产的同时需承担起保护相关隐私的义务，否则将承担相应的责任。这样分工明确既可以

不损害继承者的继承权，也不会损害死者的相关隐私。

这段文字意在强调：

- A. 网络运营商应主动承担保护死亡用户隐私的义务
- B. 应在数字遗产的继承程序中制定保护隐私的规范
- C. 数字遗产的继承应充分考虑死者的个人意愿
- D. 数字遗产继承者应承担保护用户隐私的义务

36. 随着人类影响的不断增强，地球上的荒野地快速消失，为应对生态危机，荒野保护行动在全球范围内兴起，国家公园与自然保护地体系建设方兴未艾，未来自然保护地体系将向着保护地球30%甚至50%区域的目标扩展。随着荒野保护行动日益扩大，人们逐渐认识到荒野应当是更大生态系统的一部分，并且除了保护仅存的高价值荒野地之外，还需要进一步恢复受损生态系统的原真性和完整性，增强荒野地和保护地体系的连通性。在此背景下，再野化概念应运而生。

这段文字接下来最可能讲的是：

- A. 再野化的意义
- B. 再野化的定义
- C. 再野化的实现
- D. 再野化的背景

37. 中小企业普遍资金相对不足、研发能力较弱，与高校院所科研力量紧密结合，不仅能及时跟踪前沿技术，也有助于推动科研成果快速产业化。从长远看，在技术对接和转化中，也将为企业培养更多技术人才，壮大创新发展的有生力量。_____。这既需要政府部门建好平台，让企业的技术需求与科研院所的研究成果对接起来，也需要企业自身加强研发能力，更好承接高校科研成果。

填入画横线部分最恰当的一项是：

- A. 由于中小企业抗风险能力较低，科研机构与其合作的意向不强
- B. 高校院所亦可以在与中小企业的合作中不断提高研发能力从而实现双赢
- C. 中小企业只有掌握了前沿技术，将核心装备牢牢掌握在自己手中才能壮大
- D. 当前在产学研融合过程中，一定程度上存在资源“找不到”、成果“用不好”的困境

38. 习惯壁垒是指通过长期不断培养消费者使用自己品牌的习惯，让消费者逐渐适应其产品或服务的特殊和使用方法，而不能接受其他竞争对手的产品。蚝油长期以来都是装在玻璃瓶里的。玻璃瓶的阻隔性，透光性，美观性都是经过多年的验证，并且被企业和消费者认可。

这段文字主要说的是：

- A. 蚝油只适合玻璃瓶包装
- B. 蚝油的玻璃瓶包装具有排他性
- C. 玻璃瓶是经过多年验证被认可的包装
- D. 如果蚝油长期用其他材料包装也会被市场接受

39. 此前，人们对于哺乳动物睡眠行为进行了一系列的研究，发现人类以及其他哺乳动物的入睡时间、睡眠持续时间以及睡眠质量主要由生物钟和睡眠压力来调节。其中睡眠时间的长短主要与睡眠压力有关，也就是说，我们处于清醒状态的时间越长，大脑积累的损伤就越多，也就需要更长的休息时间来修复。研究人员猜测DNA损伤的积累到一定阈值或许是触发哺乳动物睡眠的“驱动因素”。哺乳动物在清醒状态下的神经元活动会诱导神经元DNA双链断裂，同时神经元中DNA的损伤修复会比正常分裂细胞慢，从而导致损伤持续积累。而睡眠状态会降低DNA损伤水平。

根据这段文字，下列选项正确的是：

- A. 更长时间的睡眠，对健康更有利
- B. 人在清醒状态时间越长越渴望睡眠
- C. 睡眠时间不够，会影响神经元中DNA的修复

D. 生物钟不同，修复受损DNA所需的睡眠时间不一样

40. 实现碳达峰、碳中和正成为全社会的共识，并正在由共识转化为行动。但也有一些地方和行业尚未充分做好碳减排准备，习惯依赖于高碳发展路径。按照欧盟本世纪中叶实现碳中和目标，其碳达峰至碳中和大致要历经60年，而我国从碳达峰到碳中和仅有30年时间，面临比发达国家时间更紧、幅度更大的减排要求。现实国情决定了我国不能照搬发达国家自然达峰和减排的模式，而要在经济社会快速发展过程中实现碳达峰、碳中和。这意味着我国实现碳达峰、碳中和，必然是涉及价值观念、产业结构、能源体系、消费模式等诸多层面的系统性变革。

这段文字主要说的是：

- A. 碳达峰、碳中和目标对我国来说并不公平
- B. 中国必须根据国情创新模式实现碳达峰、碳中和
- C. 我国的碳达峰、碳中和绝不是轻轻松松就能实现的
- D. 实现碳达峰、碳中和，是一场广泛而深刻的经济变革

41. 为了更好地利用季节、合理使用土地，实现生物互利作用最大化和生物互害作用最小化，寻求多样生物之间的最佳生态关系，在有限的耕地上实现最大的产出，中国古代劳动人民发明了轮作复种、间作套种、多熟种植等多种种植制度。内蒙古敖汉旱地农业系统是以小米为主要农作物，兼顾糜黍、荞麦、高粱、黑瓜籽、杂豆等杂粮旱地作物，实行条播、轮作倒茬、间作套种等传统耕作方式的典型代表。这种耕种方式，在2020年11月入选为“全球减贫案例征集活动”的最佳案例，为世界减贫贡献了中国人的农耕智慧。

最适合做这段文字标题的是：

- A. 辨土肥田，因地制宜
- B. 适时和土，用地养地
- C. 顺势而为，轮作复种
- D. 因势利导，润泽良田

42. 加强城乡社区基层党组织建设，改进城乡社区党组织对社区各类组织和各项工作的领导，充分发挥基层党组织战斗堡垒作用和党员先锋模范作用，把基层党组织的政治优势、组织优势转化为治理效能。强化基层政府在城乡社区治理中的主导职责，促使其加强对城乡社区治理的政策支持、财力物力保障和能力建设指导，不断提高依法指导城乡社区治理的能力和水平。注重发挥基层群众性自治组织基础作用，进一步加强基层群众性自治组织规范化建设，提升其开展社区协商、服务社区居民的能力，激发城乡居民参与社区治理的内在动力。

最适合做这段文字标题的是：

- A. 提升智慧治理能力
- B. 优化社区服务格局
- C. 集聚多元共治合力
- D. 加强基层组织作用

43. 党的十八大以来，我国基本公共服务均等化加快推进，建成世界上最大的社会保障网，基本医疗保险覆盖超13.5亿人，基本养老保险覆盖超10亿人；累计建设各类保障性住房和棚改安置住房8000多万套，帮助2亿多困难群众改善了住房条件；教育公平和质量不断提升，2020年九年义务教育巩固率为95.2%；基本医疗和公共卫生服务改善。同时也应看到，我国发展不平衡不充分的问题仍然突出，基本公共服务均等化水平有待进一步提升。“十四五”规划和2035年远景目标纲要把“基本公共服务均等化水平明显提高”作为“十四五”时期我国经济社会发展主要目标的内容。

这段文字没有提到的是：

- A. 我国社会保障体系逐步完善
- B. 我国教育公平质量显著提升
- C. 我国公共服务尚需均衡发展
- D. 我国公共服务能力需要提升

44. 目前，光纤网络、4G移动通信网络已经覆盖99.9%以上的行政村，农业信息化应用场景日趋丰富，数字技术被广泛应用于农业、牧业、林业、渔业等诸多领域，电子商务在农村不断发展，农村数字化治理程度不断

提高。但是，由于不同地区的地理位置、地形地势等存在差异，部分行政村通信网络的覆盖范围、信号质量还有待进一步提升。要在加强乡村数字基础设施建设的同时，构建面向农业农村的综合信息服务体系，建立涉农信息普惠服务机制，推进乡村管理服务数字化。

最适合做这段文字标题的是：

- A. 大力推进数字乡村服务建设 B. 扩大农村通信网络覆盖范围
C. 加强农村数字基础设施建设 D. 建立涉农信息普惠服务机制

45. 到2020年底，全国实现超低排放的煤电机组累计约9.5亿千瓦，6.2亿吨左右粗钢产能完成或正在实施超低排放改造。京津冀及周边地区、汾渭平原农村累计完成散煤治理2500万户左右。2020年煤炭消费量占能源消费总量的56.8%，比2015年下降7.2个百分点，单位国内生产总值二氧化碳排放较2005年降低约48.4%。2020年全国地级及以上城市空气质量优良天数比率为87%，比2015年上升5.8个百分点。

根据这段文字，下列说法正确的是：

- A. 2020年我国摆脱对煤炭消费的依赖 B. 2020年全国城市空气质量显著改善
C. 2020年单位国内生产总值碳排放降低 D. 2020年全国粗钢产能实现超低排放改造

46. 西风带原本是条近乎平直的稳定东行的纬向气流，当气流发生波动时，我们把向南凹的部分称为“槽”，向北凸的部分称作“脊”。西风带上“槽”的形成与冷空气的向南移动有关，而“脊”的形成往往意味着中纬度地区有暖空气向北发展。当“脊”不断向北发展，其南部与南方暖空气的联系被中高纬度冷空气截断后，将会形成一个闭合的暖中心，称为“阻塞高压”。这种阻塞高压稳定少动，持续时间长，它破坏了西风带环流，有利于波动的形成和发展，即南北向气流的发展，从而给冷空气的南下打开了“通道”。

这段文字意在说明：

- A. 西风带是如何流动的 B. 冷空气是如何南下的
C. “阻塞高压”是如何形成的 D. “槽”和“脊”是如何波动的

47. ①“发射线”和“吸收线”的强度都取决于气体的密度

②光子在穿过外流时，其中的一部分会被外流吸收

③黑洞辐射的光子和黑洞外流都在远离黑洞运动

④同样，外流气体向外运动的过程中也会辐射一定频率的光子，产生“发射线”

⑤虽然黑洞外流产生在距离黑洞更远的地方，但由于其运动速度远小于光速，外流往往会被吸积流辐射的光子追上

⑥因此，在黑洞的辐射光谱上会产生“吸收线”

将以上6个句子重新排列，语序正确的是：

- A. ③⑤②⑥④① B. ②③⑤④①⑥ C. ①⑤③⑥④② D. ⑤②③①⑥④

48. 冬季是心血管疾病的好发季节。相关研究数据表明，每年的12月至次年3月是心血管病发病高峰期，发病数明显高于其他月份，这与血脂季节性波动的结论也相一致。据统计数据显示，因心血管疾病死亡事件中约15.8%与天气寒冷相关，而仅有1.3%与天气炎热相关。心力衰竭、心肌梗死和脑卒中在寒冷季节的发病率和死亡率均高于温暖季节。

这段文字接下来最有可能讲的是：

- A. 心血管疾病为何冬季高 B. 心血管疾病的症状有哪些
C. 如何有效治疗心血管疾病 D. 如何预防冬季心血管疾病

49. 释放消费，不仅涉及居民收入等需求端，也涉及消费供给等供给端。“国际化”意味着面向全球消费者，需拥有运营全球人流、物流、资金流的集散能力。要达到“国际”标准，需要显著提升资源要素配置效率，

推动产品和服务规则、规范、标准、管理的国际化。为此，_____。这是推动国际消费中心城市建设的基础性制度安排。在这方面的突破，将为全国提供重要的先行先试经验与探索。

填入画横线部分最恰当的一项是：

- A. 必须实现居民消费水平和消费结构的不断提升和优化
- B. 应在壮大新型消费模式的同时强化新消费模式的监管
- C. 要立足社会消费品零售总额上的先行优势和协同效应
- D. 要在市场化改革和高水平开放上有更加实质性的进展

50. 近几年电价一直没有上涨，管控较紧，因为电价跟粮食一样，影响面很大，从经济和人民生活的高质量追求角度考虑，只能稳电价，不敢轻易涨。对于电力系统来说，成本上升，电价稳定不动的话，电力系统将无法消化转型成本，如果靠政府补贴，将不可持续；即使通过技术进步提高效率、抵消成本，空间也有限。因此，_____。当然，市场化的手段不是简单地转嫁成本，而是通过市场化的价格信号，改变产业的格局，推进相关的改革。

填入画横线部分最恰当的一项是：

- A. 就必须借助降低转型成本来拓展其市场空间
- B. 有必要通过运用市场化手段来协助政策调控
- C. 可尝试通过合理配置资源来启动市场化手段
- D. 还需要依靠相对市场化的手段解决转型成本

第三部分 数量关系

在这部分试题中，每道试题呈现一段表述数字关系的文字，要求你迅速、准确地计算出答案。你可以在草稿纸上运算。

51. A、B两地分别与某个半径150米的圆形池塘边缘相距100米、且AB的连线经过池塘的圆心，张某从A地出发以1米/秒的速度匀速行走。全程除转向1次外均保持直线行进。问他从A地到B地的最短用时在以下哪个范围内？
- A. 不到9分30秒
 - B. 9分30秒~10分之间
 - C. 10分~10分30秒之间
 - D. 10分30秒以上
52. 甲和乙两种商品的年货礼盒售价分别为400元/盒和500元/盒，每个礼盒中包含5千克甲商品或3千克乙商品，甲和乙的成本分别为50元/千克和90元/千克。某日商场销售两种礼盒共56盒，总销售额为24600元。问当日甲礼盒的销售利润比乙礼盒：
- A. 高不到500元
 - B. 高500元以上
 - C. 低不到500元
 - D. 低不到500元
53. 街道现有一笔预算用于为防疫志愿者购买防护服，如每人购买3套则剩余1720元；如每人购买5套则还需额外的680元预算。最终街道为每人购买4套防护服，剩余资金为每人购买13元/包的消毒湿巾2包，问街道防疫志愿者有多少人？
- A. 16
 - B. 20
 - C. 24
 - D. 26
54. 一个项目由甲、乙、丙三家企业共同参与，其中甲和乙出的人力分别占项目总人力的75%和25%，乙和丙出的资金分别占项目总投资的40%和60%。如果将人力和出资金额按一定比例分配利润，则甲分配的利润是乙的1.5倍。问丙分配的利润为项目总利润的：

- A. $\frac{2}{13}$
 B. $\frac{3}{13}$
 C. $\frac{5}{26}$
 D. $\frac{7}{26}$

55. 甲、乙两个工厂共同完成某项生产任务，如同时开工，需要25天完成。但实际上甲工厂开工1天后停工5天升级生产设备，升级后的效率比开始时提升了50%，结果提前1天完成。问开工时甲工厂的效率是乙工厂的：

- A. 2倍
 B. 3倍
 C. $\frac{1}{2}$
 D. $\frac{1}{3}$

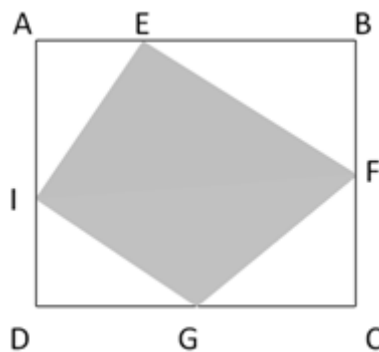
56. 现有12个外观相同的包装盒，其中4个包装盒内各有3个苹果，4个包装盒内各有4个苹果，4个包装盒内各有5个苹果，现从中随机选出3个包装盒，问其中的苹果正好可以平均分给5人的概率在以下哪个范围内？

- A. 不到10% B. 10%-15%之间 C. 15%-20%之间 D. 超过20%

57. 企业将新招聘的张、王、刘、李、陈、何、榜和延8名应届生分配到甲、乙、丙三个分公司。要求每个分公司最多分配3人，张、王二人必须分配到同一个分公司，刘、李、陈三人必须分配到三个不同的分公司，何分配到的分公司不能是人数最多的，问有多少种不同的分配方式？

- A. 36 B. 72 C. 144 D. 432

58. 一块长方形田地ABCD如下图所示，已 $AB:BC=6:5$ ， $AE:EB=1:2$ ， $AI:ID=3:2$ ，G和F则是另两边中点，现要在图中灰色部分种植作物A，问作物A的种植面积占该田地总面积的：



- A. 不到45% B. 45%-50%之间 C. 50%-55%之间 D. 55%以上

59. 某种产品的生产成本中，80%为原材料成本和人工成本，其余为其他成本。已知如人工成本上涨20%，原材料成本下降12%，总成本保持不变。问如其他成本上涨20%，人工成本上涨10%，原材料成本至少要下降多少才能保证成本不变？

- A. 10% B. 12% C. 12.5% D. 14%

60. 某单位招标信息化建设项目，预算为400万元。甲、乙、丙、丁4家投标企业的平均报价为预算金额的95%，已知只有甲企业的报价超过预算金额，任意2家企业的报价相差均不少于10万元且不多于100万元。问甲企

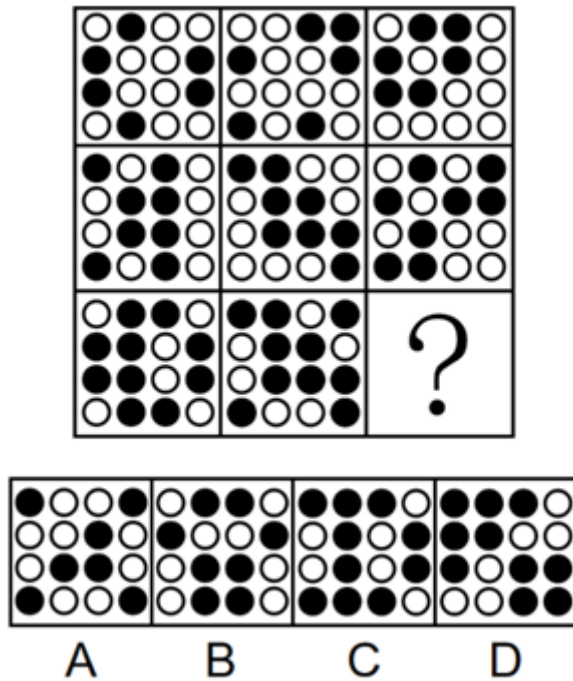
业的报价最高可能为多少万元？

- A. 440 B. 442.5 C. 445 D. 447.5

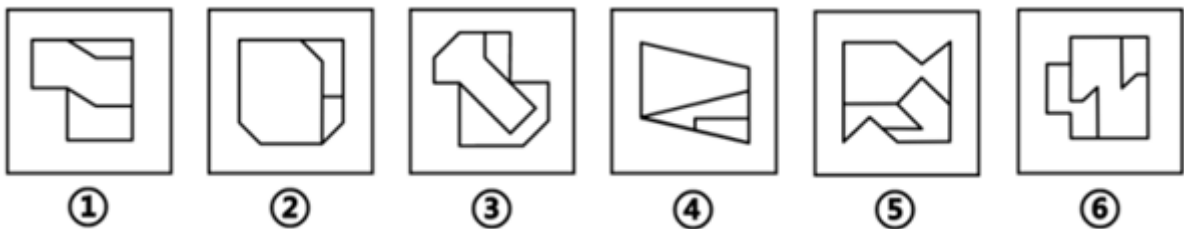
第四部分 判断推理

本部分包括图形推理、定义判断、类比推理与逻辑判断四种类型的试题，请按每道题的答题要求作答。

61. 从所给四个选项中，选择最合适的一个填入问号处，使之呈现一定的规律性：【2022重庆选调061】



- A. 如图所示 B. 如图所示 C. 如图所示 D. 如图所示
62. 把下面的六个图形分为两类，使每一类都有各自的共同特征或规律，分类正确的一项是：【2022重庆选调062】



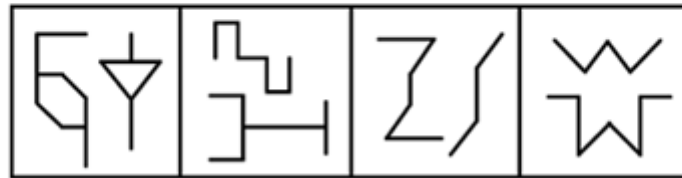
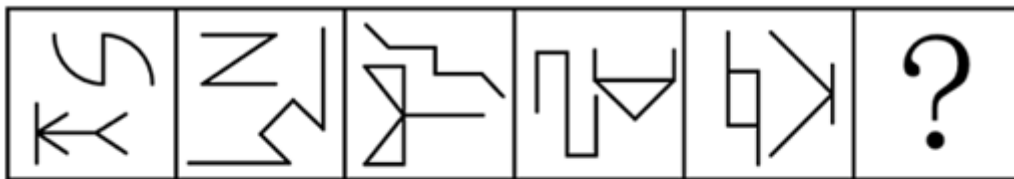
- A. ①②③，④⑤⑥ B. ①②④，③⑤⑥
- C. ①②⑥，③④⑤ D. ①③⑥，②④⑤
63. 左边是给定纸盒的外表面，右边哪项能由它折叠而成？【2022重庆选调063】



A B C D

- A. 如图所示 B. 如图所示 C. 如图所示 D. 如图所示

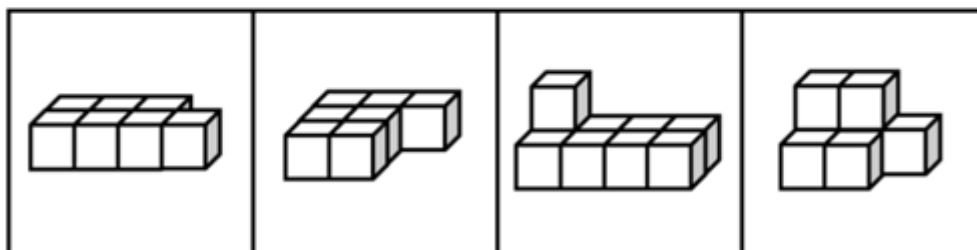
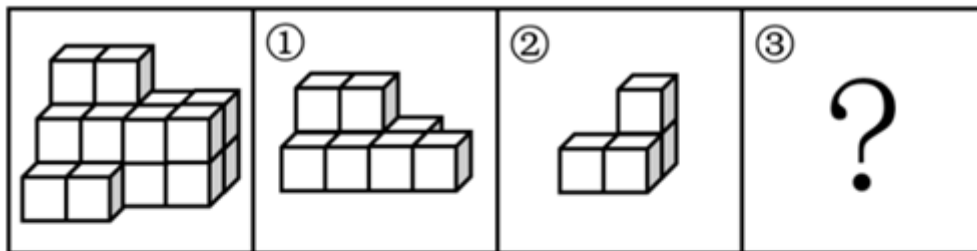
64. 从所给的四个选项中，选择最合适的一个填入问号处，使之呈现一定的规律性：【2022重庆选调064】



A B C D

- A. 如图所示 B. 如图所示 C. 如图所示 D. 如图所示

65. 左边的立体图形是由①、②和③组成的，下列哪项可以填入问号处？【2022重庆选调065】



A B C D

- A. 如图所示 B. 如图所示 C. 如图所示 D. 如图所示

66. 乞题指以需要证明的命题作为证明的前提，也就是说，一个问题被用来支持结论，结论的理由是问题自身（A推出A），这样的错误称之为乞题错误。

根据上述定义，下列属于乞题的有几个？

- A. 尾灯：汽车：照明搜索
B. 船舵：帆船：控制航向
C. 剧场：舞台：提供演出
D. 芯片：手机：结构保护
72. 紫外线灯：消毒
A. 真菌：致病
B. 风扇：散热
C. 植树：造林
D. 敷料：创伤
73. 糯米：汤圆：小吃
A. 枣泥：月饼：粽子
B. 椰汁：椰肉：椰油
C. 化纤：风衣：服装
D. 玻璃：陶瓷：茶杯
74. 地壳运动：峡谷：高原
A. 温度骤降：冰雹：大气环境
B. 原油泄漏：爆炸：事故调查
C. 风力侵蚀：戈壁：沙漠
D. 暖湿气流：降水：干旱
75. 灾害预警：减少损失
A. 寒风凛冽：树木凋零
B. 演出彩排：顺利演出
C. 调节纠纷：劳动仲裁
D. 次贷危机：股市震荡
76. 儿童读物：启蒙读物
A. 连续变量：离散变量
B. 刑事诉讼：民事诉讼
C. 生产资料：生活资料
D. 一类疫苗：麻疹疫苗
77. 过河拆桥：饮水思源
A. 江心补漏：未雨绸缪
B. 不名一钱：一贫如洗
C. 了如指掌：一窍不通
D. 浮光掠影：走马观花
78. 苦尽：甘来
A. 冷嘲：热讽
B. 大街：小巷
C. 异口：同声
D. 内忧：外患
79. 眼镜镜片 对于 () 相当于 () 对于 铝合金
A. 视力 坚固
B. 树脂 易拉罐
C. 凹透镜 重金属
D. 眼镜镜架 不锈钢
80. () 对于 兰花 相当于 螃蟹 对于 ()
A. 兰草 蟹钳
B. 蝴蝶兰 花蟹
C. 蕙兰 甲壳动物
D. 丁香 水生动物
81. 日前，研究人员在30个国家开展了近65项研究，涉及包括6万多名年龄在6岁到79岁之间的研究对象，目的是调查社会经济地位与牙齿磨损之间的联系。他们发现，在上私立学校且父母收入较高的青少年中，牙齿磨损似乎要严重得多。因此研究人员认为，富易伤牙。
以下哪项如果为真，最能支持上述研究者的观点？
A. 良好的口腔卫生习惯是保持一口好牙齿的秘诀
B. 富裕家庭的孩子有更多的机会进行定期牙齿护理
C. 社会经济地位低的成年人更容易因饮食不当、潜在疾病而出现牙齿磨损
D. 相较于贫困家庭的孩子，富人的孩子更容易买到碳酸饮料，多喝碳酸饮料会增加牙齿磨损程度
82. 近日，研究人员利用胡萝卜渣以及蔬菜渣成功生产出了经济实惠的原纤化纤维素纳米纤维，并用其制备成了一种特殊的喷雾，结果证实，这种喷雾可以在果蔬表面形成保护性纤维涂层，将果蔬的保质期延长7天。研究人员认为，这种喷雾有望成为食物保鲜的重要材料。

以下哪项如果为真，最能支持上述研究者的观点？

- A. 利用胡萝卜渣中提取的原纤化纤维素制备而成的生物塑料可以轻松被土壤中的细菌和真菌降解
- B. 胡萝卜年产量可达4500万吨，其中大部分被用于榨汁，而榨汁剩下的胡萝卜渣中含有80%的纤维素
- C. 用胡萝卜渣以及蔬菜渣制备原纤化纤维素纳米纤维时，无论胡萝卜渣及蔬菜渣是否新鲜，均不会影响原纤化纤维素纳米纤维的性能
- D. 使用漂白预处理可以成功去除胡萝卜渣中的木质素和其他残留物，显著降低纤维化所需的能量，且不会影响原纤化纤维素纳米纤维的质量

83. 一旦侵害个人信息权益造成损害，就要求承担法律责任。

上述说法如果为真，以下哪项也一定为真？

- A. 虽然未侵害个人信息权益造成损害，但也要承担法律责任
- B. 如果未侵害个人信息权益造成损害，不承担法律责任
- C. 要么侵害个人信息权益造成损害，要么不承担法律责任
- D. 只有未侵害个人信息权益造成损害，才不承担法律责任

84. 仿佛就是在一夜之间，“万物皆可元宇宙”。在元宇宙之中，人们似乎可以不再受到肉体的束缚，时空的限制也已经不是问题，人们在其中以光速移动，就连外表也可以随意选择，可选择一款“虚拟化身”与亲朋好友相聚·····元宇宙的超现实不禁让人们担忧，数亿人的“数字生活”可能会被几家大公司所控制，元宇宙的出现会让这种情况继续恶化。

以下哪项如果为真，最能削弱上述观点？

- A. 元宇宙会让人类满足于虚拟现实所带来的快感，进而让人类故步自封
- B. 元宇宙允许现实以碎片的形式进入，但前提条件是现实必须被操纵我们感知、干预我们行为的数字准则所覆盖
- C. 实现元宇宙需要虚拟现实设备，虚拟现实设备只有在系统测量到了人体的动作时才能够工作，并且给出相应的画面
- D. 人们在虚拟现实系统中留下的数据会成为算法的训练数据，把人的身体语言与接下来的行为结果进行配对，让人们随后在现实中做出可以预期的行为

85. 一些研究人员以859名初中生为被试者，连续三年在每年5月测量被试者的抑郁水平、自我伤害度以及父母心理控制程度，研究人员根据被试者三次测量后抑郁和自伤程度的发展轨迹，将被试者分为“低抑郁-低自伤-稳定组”“中抑郁-中自伤-降低组”“低抑郁-低自伤-增长组”3组，经过对照发现，父母心理控制水平越高的青少年属于“低抑郁-低自伤-增长组”的可能性越大，因此，父母心理控制是造成青少年抑郁和自伤的主要人际因素。

以下哪项如果为真，最能支持上述观点？

- A. 三年中青少年感知到的父母心理控制并没有下降
- B. 青少年抑郁和自伤的发展轨迹在男女生中没有差异
- C. 师生关系和同伴关系不能显著预测青少年抑郁和自伤的发展轨迹
- D. 青少年个体的抑郁水平持续增强时也会随之提高其自伤行为的频率

86. 由于官方不公布题目，所有题目均来自互联网，本题暂无收集到，给您造成不便敬请谅解。如果您有题目，可以通过“报错”或联系在线客服反馈给我们。

- A. 正确答案为A
- B. 正确答案为A
- C. 正确答案为A
- D. 正确答案为A

87. 评估读写障碍学生的传统方式是当一个孩子在读写方面遭遇了异常困难，其家长和老师坐到一起，通过纸质测试收集信息并评估孩子的优势和劣势，以确诊和制定适当的干预方案。目前某科技公司发明了一种读

写障碍筛查工具，即通过电脑和眼动追踪摄像机，对每一个学生进行测试，以此找出少部分可能有读写障碍倾向的孩子，该公司市场管销人员表示，这种眼动追踪技术潜力无限，有望在学校得到普及。

以下哪项如果为真，最能削弱上述观点？

- A. 单纯通过纸笔测试，很难直接读取结果，要花费大量时间
- B. 教育工作者不一定是科学家或研究者，他们可能没有足够的资源去理解该如何充分利用测试的结果
- C. 此技术只是一个筛查工具，主要目的是在早期就能找到那些有阅读障碍倾向的孩子，而不是一个诊断工具
- D. 眼动仪可分辨出读写障碍者和非读写障碍者之间的阅读差异，但这些差异很可能只是阅读障碍的结果而非原因

88. 有人说玩是孩子的天性，多玩玩具能够开发他们的智力，但研究人员做了一项实验：将三岁以下的儿童分成两组，一组提供4种玩具，另一组提供16种玩具。结果发现，玩具种类越多，孩子的智力越差。

以下哪项如果为真，最能解释上述发现？

- A. 过多的玩具会让孩子无法集中于某个玩具，不利于注意力的培养
- B. 玩具过多容易使孩子大脑形成各种“兴奋灶”，互相影响、干扰和制约，阻碍神经系统发育
- C. 高难度玩具完成超出了孩子的认知发展水平，容易产生挫败感和无力感，对玩具失去兴趣和探索欲
- D. 玩具较少的孩子在看到新玩具时会更加珍惜，由衷地产生幸福感，而玩具较多的孩子则容易形成不懂得满足的性格

89. 最近一项研究探讨了女性产品代言人性别如何影响女性消费者对该产品的评价，这个实验分为4组，分别邀请不同数量的女性参与，进入实验后，给她们分别看男性和女性代言的场景描述以及产品图片，接下来被试者会完成有关产品评价的量表，即“您如何评价这个产品？”结果显示：与女性代言女性产品相比，男性代言时女性消费者对该产品的评价会显著降低。因此，广告商使用男性代言无法达到预期效果。

以下哪项如果为真，最能支持上述观点？

- A. 代言女性产品时，男性代言人扮演关心女性朋友的暖男角色可以让女性消费者更好地接受这种新颖的产品代言方式
- B. 对自我认同缺乏信心的部分女性消费者面对男性代言女性产品时，会激活强烈的身份威胁感，采取消极的应对方式
- C. 对于男性代言而言，随着私密性的提高，男性代言的负面效应随之增强，但这种加强效应达到一定程度后不再提升
- D. 男性代言人代言很多女性产品时无法亲身体验，只是简单拿产品做摆拍，略显突兀的展示效果远远不及女性代言人

90. 研究人员分别用麦克斯韦望远镜和阿卡塔马大型毫米/亚毫米波阵观测了金星。他们探测到一个只属于磷化氢的光谱特征，并估算出金星云层中的磷化氢浓度，研究团队研究了所有磷化氢产生的可能性：火山、雷击、坠落到大气中的陨石，并最后将它们逐个排除，他们发现，金星上的任何活动都不能产生足以解释他们检测到的磷化氢数量。研究人员表示：磷化氢很容易在生物代谢中生成，因此金星大气中存在的某种生命形式，产生了我们探测到的磷化氢。

以下哪项如果为真，最能质疑研究人员的观点？

- A. 磷化氢的光谱特征与二氧化硫的光谱特征十分相似，而金星的大气中存在大量的二氧化硫
- B. 产生光谱线的云层位于金星大气层的中高层，那里环境十分恶劣，磷化氢根本不可能存在
- C. 金星大气存在某种人类还从来没有认识到的自然现象，比如某种行星地质级别的化学反应
- D. 研究组重新分析探测数据后估计，磷化氢的平均浓度为1ppb，约为先前预估值的七分之一

第五部分 资料分析

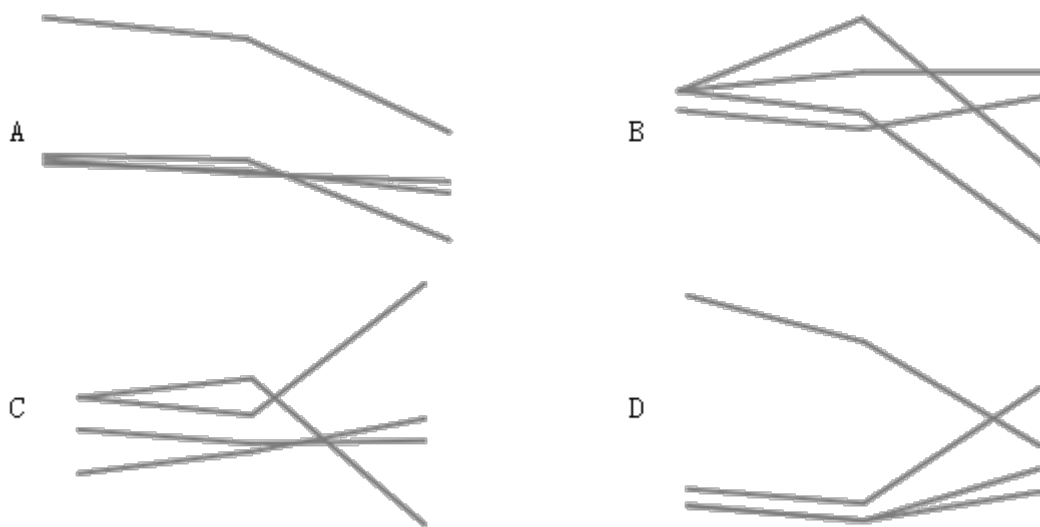
针对下列图、表或文字回答问题。你应根据资料提供的信息进行分析、比较、计算、处理。你可以在题本上运算。

style="text-align: center;">">

2018-2020年全国和部分省份养老保险基金收支 单位：亿元

| 年份 省份 | 2018 | | 2019 | | 2020 | |
|----------|-------|-------|-------|-------|-------|-------|
| | 收入 | 支出 | 收入 | 支出 | 收入 | 支出 |
| 全国 | 51168 | 44545 | 52918 | 49228 | 44376 | 51301 |
| 甲省 | 2126 | 2020 | 2437 | 2426 | 1684 | 1982 |
| 乙省 | 2808 | 2584 | 2934 | 2780 | 2036 | 2982 |
| 丙省 | 4571 | 2450 | 5594 | 3762 | 3858 | 3314 |
| 丁省 | 1170 | 1004 | 1047 | 1084 | 1032 | 1172 |

91. 2020年养老保险基金收支有结余的是：
 A. 甲省 B. 乙省 C. 丙省 D. 丁省
92. 与2018年比较，2019年全国养老保险基金收入增速区间是：
 A. 2%-3% B. 3%-4% C. 4%-5% D. 5%-6%
93. 与2018年比较，2019年养老保险基金收入增速低于全国水平的是：
 A. 甲省和乙省 B. 乙省和丁省 C. 乙省和丙省 D. 丁省
94. 4个省份2018-2020年养老保险基金的结余趋势是：

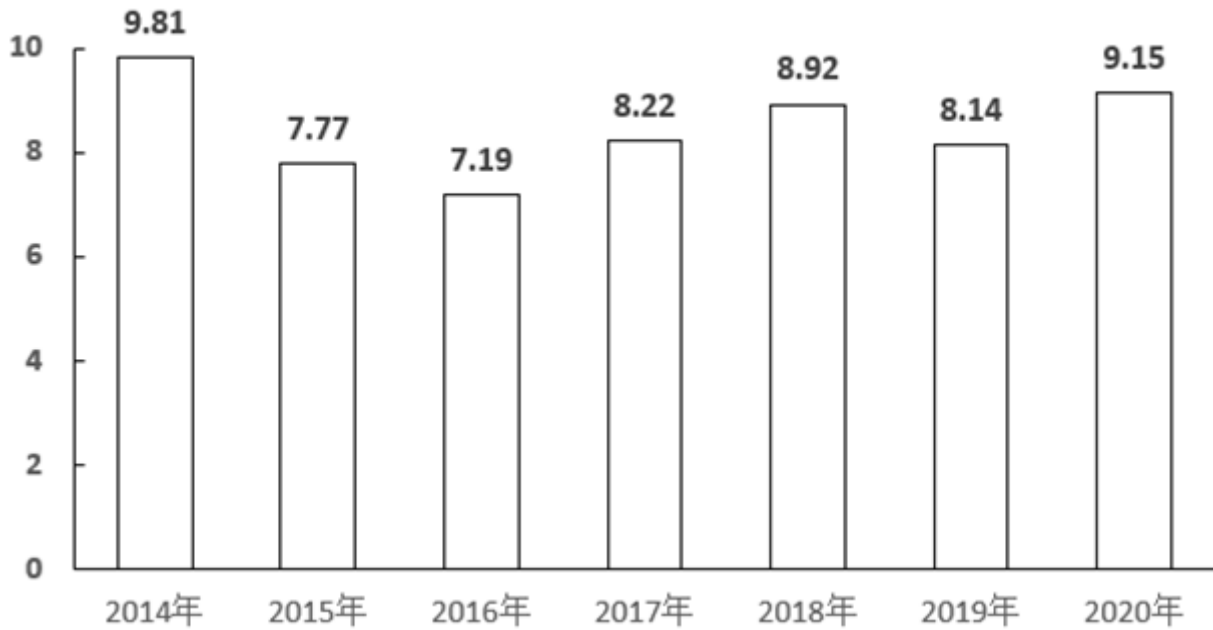


- A. 如图所示 B. 如图所示 C. 如图所示 D. 如图所示
95. 下列选项中，关于养老保险基金的说法正确的是：

A. 全国的基金收入在2018-2020年期间逐年增加

- B. 4个省份基金收支的结余在2018-2020年期间逐年增加
- C. 丙省的基金收入超出其它三省的原因是该省的缴费率高于其它三省
- D. 2020年资料中养老保险基金收支有缺口的省份较前两年均有所增加

2014-2020年全国铝电容器出口额 单位：亿美元



2020年部分省市铝电容器出口状况

| | 出口额 (万美元) | 出口量 (亿个) |
|----|--------------|-------------|
| 广东 | 35167 | 140.3 |
| 江苏 | 33044 | 67.9 |
| 山东 | 5942 | 34.3 |
| 湖南 | 5370 | 20.9 |
| 上海 | 3899 | 4.4 |
| 天津 | 3177 | 12.6 |
| 浙江 | 1434 | 10.0 |
| 其他 | 3443 | 9.9 |

96. 2018-2020年，全国铝电容器出口额约比2015-2017年增长了：
- A. 7% B. 10% C. 13% D. 16%
97. 2015-2020年六年间，全国铝电容器出口额同比增幅超过10%的年份比同比降幅超过10%的年份：
- A. 多1个 B. 多2个 C. 少1个 D. 少2个
98. 2020年，广东和江苏铝电容器出口额约占全国同类产品出口总额的：
- A. 60% B. 65% C. 70% D. 75%
99. 把江苏、浙江、上海三省市按2020年铝电容器出口单价从高到低排列正确的是：
- A. 上海，江苏，浙江 B. 江苏，浙江，上海
C. 上海，浙江，江苏 D. 浙江，江苏，上海
100. 关于全国铝电容器出口状况，能够从上述资料中推出的是：
- A. 2014-2020年，出口总额超过60亿美元
B. 2016-2020年期间出口额最高的年份是2020年
C. 2020年，广东省出口量占全国出口总量的一半以上
D. 2020年，全国有5个省市出口额超过全国出口总额的5%

扫一扫，对答案

